

**АКТ**  
**государственной историко-культурной экспертизы**  
**земельного участка под «Строительство Дома культуры в с. Льва-Толстого, Дзержинского района, Калужской области».**

г. Калуга.

27 октября 2020 г.

Настоящий Акт государственной историко-культурной экспертизы составлен в соответствии с Федеральным законом от 25.06.2002 г. № 73-ФЗ «Об объектах культурного наследия (памятниках истории и культуры) народов Российской Федерации» и в соответствии с Положением о государственной историко-культурной экспертизе, утверждённым постановлением Правительства Российской Федерации от 15 июля 2009 г. № 569.

Дата начала проведения экспертизы	26 октября 2020 г.
Дата окончания проведения экспертизы	27 октября 2020 г.
Место проведения экспертизы	г. Калуга
Заказчик экспертизы	АНО «Культурно-просветительский центр «Наше Наследие»

**Сведения об эксперте:**

<b>Фамилия, имя, отчество</b>	<b>Болдин Игорь Вячеславович</b>
Образование	высшее
Специальность	археология
Ученая степень (звание)	Кандидат исторических наук
Звание	-
Стаж работы	С 1992 года
Место работы и должность	Заведующий научно-исследовательским отделом Калужского объединенного музея-заповедника

Сведения об аттестации	<p>Приказ Министерства культуры Российской Федерации от 18 марта 2019 г. № 300.</p> <p>Объекты экспертизы:</p> <ul style="list-style-type: none"> <li>- выявленные объекты культурного наследия в целях обоснования целесообразности включения данных объектов в реестр;</li> <li>- документы, обосновывающие включение объектов культурного наследия в реестр.</li> <li>- земли, подлежащие воздействию земляных, строительных, мелиоративных, хозяйственных работ, предусмотренных статьей 25 Лесного кодекса Российской Федерации работ по использованию лесов (за исключением работ, указанных в пунктах 3, 4 и 7 части 1 статьи 25 Лесного кодекса Российской Федерации) и иных работ, в случае, если указанные земли расположены в границах территорий, утвержденных в соответствии с пунктом 34.2 пункта 1 статьи 9 настоящего Федерального закона.</li> </ul>
------------------------	---

Эксперт признает свою ответственность за соблюдение принципов проведения историко-культурной экспертизы, установленных ст. 29 Федерального закона «Об объектах культурного наследия (памятниках истории и культуры) народов Российской Федерации» и «Положением о государственной историко-культурной экспертизе», утвержденным Постановлением Правительства Российской Федерации от 15.07.2009 г. № 569, и за достоверность сведений, изложенных в заключение экспертизы.

#### **Объект государственной историко-культурной экспертизы.**

Земельный участок под «Строительство Дома культуры в с. Льва-Толстого, Дзержинского района, Калужской области». Площадь участка составляет 6000 кв. м.

#### **Цель государственной историко-культурной экспертизы:**

Определение наличия или отсутствия объектов культурного наследия, включенных в реестр, выявленных объектов культурного наследия, объектов, обладающих признаками объекта культурного наследия, на земельном участке в соответствии с требованиями государственной охраны объектов культурного наследия (Федеральный закон от 25.06.2002 г. № 73-ФЗ «Об объектах культурного наследия (памятниках истории и культуры) народов Российской Федерации»).

## **I. Перечень документов, представленных для проведения экспертизы:**

1. Схема расположения объекта «Строительство Дома культуры в с. Льва-Толстого, Дзержинского района, Калужской области» (приложена к отчету).

2. Письмо Управления по охране объектов культурного наследия Калужской области № 10/1865-20 от 08.09.2020 г.

## **II. Сведения об обстоятельствах, повлиявших на процесс проведения и результаты экспертизы.**

Обстоятельства, повлиявшие на процесс проведения и результаты экспертизы, отсутствуют.

## **III. Сведения о проведенных исследованиях с указанием примененных методов, объема и характера выполненных работ и их результатов.**

Экспертом при проведении государственной историко-культурной экспертизы проведены следующие исследования:

- изучение и анализ документации, представленной на экспертизу
- проведение библиографических исследований;
- изучение картографических материалов 18, 19, 20 вв. из фондов Калужского объединенного музея-заповедника;
- историко-архивные исследования;
- натурное обследование объекта землеотвода.

Указанные исследования проведены с применением методов натурального, историко-архивного и историко-археологического анализа в объеме, достаточном для обоснования вывода государственной историко-культурной экспертизы.

Результаты экспертизы оформлены в виде акта государственной историко-культурной экспертизы.

## **IV. Факты и сведения, выявленные в результате проведенных исследований**

В 2020 г. были проведены археологические исследования на объекте «Строительство Дома культуры в с. Льва-Толстого, Дзержинского района, Калужской области». Работы проводились в несколько этапов:

1. Предварительные историко-архивные исследования, в ходе которых были изучены результаты предыдущих археологических исследований, данные архивов по расположению на территории разведок и в непосредственной близости от них ранее выявленных объектов культурного наследия (памятников) археологии.
2. Изучение картографического материала из фондов Калужского объединенного музея-заповедника (конца 18-20 вв.)
3. На третьем этапе был организован выезд на место исследования, осуществлен визуальный осмотр территории на предмет наличия объектов культурного наследия, а также собран подъемный материал.

4. Затем был заложен шурф (1 x 2 м) на исследуемом участке.
5. За полевыми исследованиями был составлен научный отчет по результатам проведенных исследований.

### **Археологические объекты Дзержинского района Калужской области.**

(1)КОНДРОВО. ГОРОДИЩЕ, р.ж.в. Мыс правого берега р. Шаня (левый приток р. Угра), юго-зап. окраина г. Обследовано В.П. Есиповым в 1987 г. Площадка овальная, 85 x 50 м, превышение над уровнем воды в реке до 16 м. С зап. стороны – два рва и два вала. Культурный слой мощностью до 0,2 м, содержит фр-ты лепной керамики.

Арх. ИА: № 12368. Л.5

(20)БОЛОБОНОВО. СЕЛИЩЕ 1, р.ж.в., 11-13, 14-17 вв. Мыс левого берега р.Угра, при впадении р. Изверь, правый берег последней, вост. окраина д. Обследовано И.К. Фроловым в 1978 г. Превышение над уровнем воды в реке 9-13 м, размеры 285 x 120 м. Частично распахивается, занято строениями. Культурный слой мощностью до 0,4 м, содержит фр-ты лепной и круговой керамики.

Арх. ИА: № 8024. Л.11

(21)БОЛОБОНОВО. СЕЛИЩЕ 2, р.ж.в., 14-17 вв. Левый берег р.Угра, близ впадения р. Изверь, к В от *селища 1*. Обследовано экспедицией ГИМ в 1934-35 гг, И.К. Фроловым в 1978 г. Превышение над уровнем воды в реке 6-12 м, размеры 230 x 150 м. Южная часть разрушена карьером. Культурный слой мощностью до 0,4 м, содержит фр-ты лепной и круговой керамики.

Арх. ИА: № 8024. Л.11; *Воеводский, Герасимов, Третьяков*. 1941. С.51

(19)БОЛОБОНОВО. КУРГАННЫЙ МОГИЛЬНИК. По сведениям П.Н. Третьякова, расположен близ д., на левом берегу р.Угра.

*Воеводский, Герасимов, Третьяков*. 1941. С.51; *Успенская, Фехнер*. 1956. С.245. № 1233

(56)БУЛАНЦЕВО. КУРГАННЫЙ МОГИЛЬНИК. Левый берег р. Б.Березуй (правый приток р. Угра), 1,1 км к ЮЗ от д., в поле. Обследован И.К. Фроловым в 1981 г. Три насыпи высотой 0,3-1,7 м, диаметры 18-25 м. Распахивается.

Арх. ИА: № 19655. Л.31

(51)ВОЛОХОВО. СЕЛИЩЕ 1, перв. пол. I тыс. н.э., 14-17 вв. Левый берег р. Б.Березуй (правый приток р. Угра), территория д., с С ограничено лощиной, с Ю – оврагом. Обследовано В.П. Есиповым в 1988 г. Превышение над уровнем воды в реке 5-12 м, размеры 80 x 60 м. Частично поросло деревьями и кустарником. Найдены фр-ты лепной и круговой керамики.

Арх. ИА: № 14555. Л.6,7

(52)ВОЛОХОВО. СЕЛИЩЕ 2, перв. пол. I тыс. н.э., 14-17 вв. Правый берег р. Б.Березуй (правый приток р. Угра), вост. окраина д., у излучины реки.

Обследовано В.П. Есиповым в 1988 г. Размеры 30 x 150 м. Частично поросло кустарником. Найдены фр-ты лепной и круговой керамики.

Арх. ИА: № 14555. Л.7

(37)ГОРБЕНКИ. КУРГАН. Плато правого берега р.Угра, южн. окраина д. Обследован М.В. Фехнер в 1953 г., В.П. Есиповым в 1987 г. Высота 4 м, диаметр 20 м. Последний курган могильника, зафиксированного в 1920-х гг.

Арх. ИА: № 12368. Л.8; *Успенская, Фехнер*. 1956. С.245. № 1235

(53)ГОРОДИЩЕ. ГОРОДИЩЕ, перв. пол. I тыс. н.э., 14-17 вв. Мыс правого берега р. Б.Березуй (правый приток р. Угра), сев.зап. окраина д., 0,23 км к ЮВ от здания школы. Обследовано И.К. Фроловым в 1981 г. Площадка подтреугольная, 97 x 60 м, превышение над уровнем воды в реке 15-18 м. С вост. стороны – вал (выс. 3-5 м) и ров (глуб. 1-2 м). Культурный слой мощностью до 0,3-0,5 м, содержит фр-ты лепной и круговой керамики.

Арх. ИА: № 10655. Л.31

(54)ГОРОДИЩЕ. СЕЛИЩЕ 1, перв. пол. I тыс. н.э., 14-17 вв. Правый берег р. Б.Березуй (правый приток р. Угра), сев.-зап. окраина д., к В от *городища*, непосредственно за его укреплениями. Обследовано И.К. Фроловым в 1981 г. Превышение над уровнем воды в реке 18-21 м. Юго-зап. часть застроена, занята огородами. Культурный слой мощностью до 0,4 м, содержит фр-ты лепной и круговой керамики.

Арх. ИА: № 10655. Л.31,32

(55)ГОРОДИЩЕ. СЕЛИЩЕ 2, перв. пол. I тыс. н.э. Мыс правого берега р. Б.Березуй (правый приток р. Угра), 0,5 км к СЗ от д. Обследовано И.К. Фроловым в 1981 г. Превышение над уровнем воды в реке 18-21 м. Юго-зап. часть застроена, занята огородами. Культурный слой мощностью до 0,4 м, содержит фр-ты лепной и круговой керамики.

Арх. ИА: № 10655. Л.31,32

(5)ДЮКИНО. ГОРОДИЩЕ, р.ж.в., перв. пол. I тыс. н.э. Мыс левого коренного берега р. Угра, 0,2 км к З от д. Обследовано В.П. Есиповым в 1974-75 гг. Площадка овальная, 66 x 28 м, превышение над уровнем воды в реке до 40 м, вост. и зап. края укреплены валами. К СЗ от площадки – два внешних вала (высотой 0,4-0,6 м), к ВСВ – один внешний вал (высотой до 1,3 м). Культурный слой мощностью до 0,4м, содержит фр-ты лепной керамики.

Арх. ИА: № 6315. Л. 17,18

(4)ДЮКИНО. КУРГАННЫЙ МОГИЛЬНИК, перв. пол. I тыс. н.э. Левый коренной берег р. Угра, 0,5 км к ЮЗ от д. Обследован И.К. Фроловым в 1975-76 гг. Семь насыпей высотой 0,9-1,5 м, диаметры 10-15 м. Курган № 5 исследован (И.К. Фролов). На материке под насыпью обнаружена кольцевая канавка с ямками от впущенных столбов; в насыпи – фр-ты лепной керамики.

Арх. ИА: № 5679. Л.12,13; № 6037. Л.7,8

(41)ЖЕЛЕЗЦОВО. ГОРОДИЩЕ, р.ж.в., перв. пол. I тыс. н.э. Мыс правого берега р. Козловка (правый приток р. Угра), 0,1 км к ЗСЗ от д. Обследовано В.П. Есиповым в 1987 г. Площадка подтреугольная, 80 x 60 м, превышение над уровнем воды в реке 9-13 м, с напольной юго-западной стороны – слабые

остатки снивелированных рва и вала. Культурный слой мощностью до 0,25 м, содержит фр-ты лепной керамики.

Арх. ИА: № 12368. Л.9

(13)ЗВИЗЖИ. СЕЛИЩЕ, перв. пол. I тыс. н.э., 14-17 вв. Мыс левого берега р. Угра, 0,45 км к СЗ от с. Обследовано И.К. Фроловым в 1978 г. Превышение над уровнем воды в реке 12-15 м, размеры 160 х 125 м. Распахивается. Культурный слой мощностью до 0,4 м, содержит фр-ты лепной и круговой керамики.

Арх. ИА: № 8024. Л.12

(11)ЗВИЗЖИ. КУРГАННЫЙ МОГИЛЬНИК 1. Левый берег р. Угра, 0,12 км к ЮЗ от с. Обследовано П.Н. Третьяковым в 1937 г., И.К. Фроловым в 1978 г. Четыре насыпи высотой 0,7-1,15 м, диаметры 10-15 м. Один из курганов поврежден ямой.

Арх. ИА: № 8024. Л.13; *Воеводский, Герасимов, Третьяков. 1941. С.52; Успенская, Фехнер. 1956. С.245, № 1229*

(12)ЗВИЗЖИ. КУРГАННЫЙ МОГИЛЬНИК 2. Левый берег р. Угра, 1 км к ЮВ от с. Обследовано И.К. Фроловым в 1978 г. Четыре насыпи высотой 0,45-1,25 м, диаметры 15-23 м. Распахивается.

Арх. ИА: № 8024. Л.13

(36)КАМЕЛЬГИНО. СЕЛИЩЕ, р.ж.в., перв. пол. I тыс. н.э., 9-10 вв. Всклопление в пойме левого берега р. Угра, близ устья р. Сечна, 0,4 км к ЮЗ от д. Обследовано П.Н. Третьяковым в 1937 г., И.К. Фроловым в 1978 г. Превышение над уровнем воды в реке 3-5 м. Распахивается. Культурный слой мощностью до 0,5 м, содержит фр-ты лепной керамики.

Арх. ИА: № 8024. Л.14; *Воеводский, Герасимов, Третьяков. 1941. С.50,51; Успенская, Фехнер. 1956. С.172, № 239*

(15)КУПРИЯНОВО. КУРГАН. Правый берег р. Угра, 0,5 км к СЗ от д. Обследован П.Н. Третьяковым в 1937 г., В.П. Есиповым в 1974-75 гг. Высота 1,3 м, диаметр 7 м.

Арх. ИА: № 6315. Л.18; *Воеводский, Герасимов, Третьяков. 1941. С.52; Успенская, Фехнер. 1956. С.1231. № 245*

(22)ЛЮБЛИНКА. КУРГАН. Левый берег р. Угра, 1 км к ЮВ от д. Обследован И.К. Фроловым в 1978 г. Высота 1,6 м, диаметр 18 м.

Арх. ИА: № 8024. Л.15

(26)МАТОВО. ГОРОДИЩЕ, перв. пол. I тыс. н.э. Правый берег р. Угра, между двух оврагов, 300 м от русла, 1,5 км к ЗСЗ от д. Обследовано В.П. Есиповым в 1974 г. Площадка треугольной формы, превышение над уровнем воды в реке 30-36 м, размеры 65 х 48 м. С южн. стороны – вал (высота до 2,5 м) и ров (глубина до 3,5 м). Поросло лесом. Найдены фр-ты лепной керамики.

Арх. ИА: № 14555. Л.5,6

(23)МИЛЕНКА. ГОРОДИЩЕ, р.ж.в. Мыс левого берега р. Угра, 2 км к СЗ от д. Обследовано Н.И. Булычевым в 1899 г.; П.Н. Третьяковым в 1937 г.; И.К. Фроловым в 1978 г. Площадка овальная, 73 х 53 м, превышение над уровнем

воды в реке 18-25 м, с СВ стороны – два вала (высота ок. 1 м), два рва. Культурный слой до 0,3 м, содержит фр-ты лепной керамики.

Арх. ИА: № 8024. Л.11,12; Булычев. 1899. С.120; Воеводский, Герасимов, Третьяков. 1941. С.51

(24)МИЛЕНКА. КУРГАН, перв. пол. I тыс. н.э. (?). Мыс левого берега р. Угра, территория городища. Размеры не зафиксированы. Погребение нарушено кладоискательской ямой. Найдены кальцинированные кости, фр-ты лепной керамики.

Арх. ИА: № 8024. Л.15

(49)НИКОЛАЕВКА. ГОРОДИЩЕ, 14-16 вв. Мыс правого берега р. Б. Березуй (правый приток р. Угра), 1 км к ЮВ от д. Обследовано В.П. Есиповым в 1988 г. Превышение площадки над уровнем воды в реке 23-28 м, размеры 65 х 40 м. С сев. и сев.-зап. стороны – вал (высота до 1,7 м) и ров (глубина до 1,5 м). Поросло лесом. Найдены фр-ты круговой керамики.

Арх. ИА: № 14555. Л.5,6

(46)НИКОЛО-ЛАПИНОСОВО. ГОРОДИЩЕ, р.ж.в. Мыс правого берега р. Росвянка (правый приток р. Угра), территория д., 0,17 км к ВСВ от здания школы. Обследовано И.К. Фроловым в 1981 г. Площадка подтреугольная, превышение над уровнем воды в реке 10-15 м, размеры 56 х 45 м. С сев. стороны - вал (высотой до 3 м) и ров (глубина до 3 м). Культурный слой 0,2 – 0,6 м, содержит фр-ты лепной керамики.

Арх. ИА: № 10655. Л.34, 35

(47)НИКОЛО-ЛАПИНОСОВО. СЕЛИЩЕ, р.ж.в. Мыс левого берега р. Росвянка (правый приток р. Угра), 0,3 км к З от д., к ССЗ от *городища*, за его рвом, в лесу. Обследовано Г.А. Массалитиной в 1995 г. Превышение над уровнем воды в реке 15-18 м, размеры 56 х 35 м. Поверхность задернована. Культурный слой до 0,2 м, содержит фр-ты лепной керамики.

Арх. ИА: № 19684. Л.32

(48)НИКОЛО-ЛАПИНОСОВО. КУРГАННЫЙ МОГИЛЬНИК. Правый берег р. Росвянка (правый приток р. Угра), 0,6 км к ЮВ от д. Обследовано И.К. Фроловым в 1981 г. Две насыпи высотой 0,3 и 1,6 м, диаметры 10 и 12,5 м. Распахивается.

Арх. ИА: № 10655. Л.35

(9)НИКОЛО-ЛЕНИВЕЦ. ГОРОДИЩЕ, р.ж.в., перв. пол. I тыс. н.э., 10-13 вв. Мыс левого берега р. Угра, 0,3 км к Ю от южной окраины с., между двумя оврагами, 0,25 км выше устья р. Стрелка. Обследовано П.Н. Третьяковым в 1937 г.; Т.Н. Никольской в 1954-57 гг. Площадка овальная, 80 х 60 м, превышение над уровнем воды в реке 15 м, с СВ было укреплено валом и рвом. Исследовано (Т.Н. Никольская) более 1850 кв.м. Культурный слой 0,3-1,5 м. Найдены фр-ты лепной и круговой керамики, орудия труда, предметы вооружения, украшения, бытовые предметы. Исследованы остатки «длинного дома» и наземных построек, прорезан вал. Колл. В КОГКМ.

Арх. ИА: № 999. Л.1-16; № 1172. Л.1-31; № 1356. Л.1-28; № 1448. Л.1-26; *Воеводский, Герасимов, Третьяков*. 1941. С.50; *Никольская*. 1959. С.15, 25, 32-35

(10)НИКОЛО-ЛЕНИВЕЦ. СЕЛИЩЕ 1, перв. пол. I тыс. н.э., 14-17 вв. Левый берег р. Угра, 0,25 км к ЮВ от церкви. Обследовано И.К. Фроловым в 1978 г. Превышение над уровнем воды в реке 28-30 м, размеры 270 x 150 м. Распахивается. Культурный слой 0,2-0,4 м, содержит фр-ты лепной и круговой керамики.

Арх. ИА: № 8024. Л.17

(8)НИКОЛО-ЛЕНИВЕЦ. СЕЛИЩЕ 2, 14-17 вв. Мыс левого берега р. Угра, при впадении р. Стрелка, на правом берегу последней, 0,4 км к ЮЗ от церкви. Обследовано И.К. Фроловым в 1978 г. Превышение над уровнем воды в реке 15-27 м, размеры 200 x 150 м. Задерновано. Культурный слой 0,4-0,7 м, содержит фр-ты лепной и круговой керамики.

Арх. ИА: № 8024. Л.17

(6)НИКОЛО-ЛЕНИВЕЦ. КУРГАННЫЙ МОГИЛЬНИК. Левый берег р. Угра, 1 км к ЮЗ от д., склон второй и третьей террас, в лесу. Обследован П.Н. Третьяковым В 1937 г., В.П. Есиновым в 1974-75 гг. Превышение над уровнем воды в Угре 25-40 м. Двенадцать насыпей высотой 0,3-3,5 м, диаметры 3,5-20 м. Часть насыпей испорчена кладоискательскими ямами.

Арх. ИА: № 6315. Л.18; *Воеводский, Герасимов, Третьяков*. 1941. С.52; *Успенская, Фехнер*. 1956. С.245. № 1228

(7)НИКОЛО-ЛЕНИВЕЦ. КУРГАН. Правый берег р. Угра, напротив *городища*. Обследован В.П. Есиповым в 1974-75 гг. Высота 1 м, диаметр 10 м.

Арх. ИА: № 6315. Л.18

(28)НИКОЛЬСКОЕ. СЕЛИЩЕ, перв. пол. I тыс. н.э. Мыс левого берега р. Угра, юго-зап. окраина д. Обследовано И.К. Фроловым в 1978 г. Превышение над уровнем воды в реке 12-18 м, размеры 120 x 110 м. Вост. часть занята строениями, остальная территория распахивается. Культурный слой 0,3-0,6 м, содержит фр-ты лепной керамики.

Арх. ИА: № 8024. Л.18, *Воеводский, Герасимов, Третьяков*. 1941. С.50

(27)НИКОЛЬСКОЕ. КУРГАННЫЙ МОГИЛЬНИК. Левый берег р. Угра, 2,5 км к З от д., квартал 128 лесного массива. Обследован И.К. Фроловым в 1978 г. Три насыпи высотой 1,05-2,3 м, диаметры 10-12,5 м. Два кургана повреждены ямами.

Арх. ИА: № 6315. Л.18

(45)ОБУХОВО. СЕЛИЩЕ, перв. пол. I тыс. н.э., 13-14 вв. Останец в пойме правого берега р. Угра, 0,45 км к С от с. Обследовано И.К. Фроловым в 1981 г. Превышение над уровнем воды в реке 12-16 м, размеры ок. 330 x 175 м. Южн. Часть нарушена карьером. Культурный слой мощностью 0,3-0,8 м, содержит фр-ты лепной и круговой керамики.

Арх. ИА: № 10655. Л.35

(3)ПЛЮСКОВО. СЕЛИЩЕ, 14-17 вв. Левый берег р. Угра, юго-зап. окраина с., близ кладбища. Обследовано И.К. Фроловым в 1975 г. Превышение



над уровнем воды в реке 12-13 м, размеры 300 х 150 м. Распахивается. Найдены фр-ты круговой керамики.

Арх. ИА: № 5679. Л.13

(17)ПОКРОВ.СЕЛИЩЕ, 14-17 вв. Мыс левого берега р. Угра, 0,25 км к З от с. Обследовано И.К. Фроловым в 1978 г. Превышение над уровнем воды в реке 32-40 м, размеры 120 х 250 м. Вост. часть занята строениями, остальная территория распахивается. Культурный слой 0,3-0,8 м, содержит фр-ты круговой керамики.

Арх. ИА: № 8024. Л.19

(16)ПОКРОВ. КУРГАН. Левый берег р. Угра. Обследован П.Н. Третьяковым в 1937 г., И.К.Фроловым в 1978 г. Высота 1,35 м, диаметр 16 м. Нарушен траншеей.

Арх. ИА: № 8024. Л.19; *Воеводский, Герасимов, Третьяков. 1941. С.51*

(29)ПОЛОТНЯНЫЙ ЗАВОД. СЕЛИЩЕ 1 (МОСТОВСКОЕ), р.ж.в. Склон правого берега р. Шаня (левый приток р. Угра), 1,5 км к З от пос., у моста. Обследовано В.П. Есиповым в 1987 г. Превышение над уровнем воды в реке 8 – 22 м, размеры 110 х 25 м. Распахивается. Найдены фр-ты лепной керамики.

Арх. ИА:12368. Л.6

(30)ПОЛОТНЯНЫЙ ЗАВОД. СЕЛИЩЕ 2, р.ж.в. Озовая возвышенность правого берега р. Шаня (левый приток р. Угра), 1 км к З от пос. Обследовано В.П. Есиповым в 1987 г. Превышение над уровнем воды в реке 17 – 21 м, размеры 80 х 20 м. Распахивается. Найдены фр-ты лепной керамики.

Арх. ИА:12368. Л.6

(14)ПОТАПОВО. СЕЛИЩЕ, 14-17 вв. Мыс левого берега р. Угра. Обследовано И.К. Фроловым в 1978 г. Превышение над уровнем воды в реке 22 – 28 м, размеры 140 х 45 м. Распахивается. Найдены фр-ты круговой керамики.

Арх. ИА: № 8024. Л.19,20

(35)САБЕЛЬНИКОВО. СЕЛИЩЕ, р.ж.в. Правый берег р. Угра, 0,5 км к С от д. Обследовано В.П. Есиповым в 1987 г. Превышение над уровнем воды в реке 10 – 25 м, размеры 140 х 45 м. Распахивается. Найдены фр-ты лепной керамики.

Арх. ИА:12368. Л.7,8

(38)СВИНУХОВО. ГОРОДИЩЕ, р.ж.в., перв. пол. I тыс. н.э., 11-13 вв. Мыс правого берега р. Угра, при впадении ручья, на противоположном от д. берегу последнего, 1 км к Ю от д. Обследовано П.Н. Третьяковым в 1937 г.; Т.Н. Никольской в 1950-51 гг. Площадка подтреугольная, 70 х 60 м, превышение над поймой до 25 м, с сев. Стороны – подковообразный вал (высота до 2,5 м) и запаханый ров. Большая часть площадки занята кладбищем. Исследовано (Т.Н. Никольская) 230 кв.м. Культурный слой 0,6-2,0 м стратиграфически разделяется на два горизонта. Найдены фр-ты лепной и круговой посуды, орудия труда, предметы вооружения и быта, украшения, значительный остеологический материал. Исследованы остатки построек, исследовано строение вала. Колл. В КОГКМ.

Арх. ИА: № 519; *Воеводский, Герасимов, Третьяков.* 1941. С.40; *Никольская.* 1953. С. 86-96; 1959. С.38-40,83,84

(18)СЕНИ. ГОРОДИЩЕ, перв. пол. I тыс. н.э. Мыс правого берега р. Угра, 100 м к С от д. Обследовано В.П. Есиповым в 1975 г. Превышение площадки над уровнем воды в реке 23-33 м, размеры 120 х 20-30 м. С зап. стороны – вал (высотой до 3 м). Поросло деревьями. Культурный слой мощностью до 0,25 м, содержит фр-ты лепной керамики.

Арх. ИА: № 6315. Л.20

(31)СТАРОЕ УТКИНО. СЕЛИЩЕ 1, р.ж.в.(?) - перв. пол. I тыс. н.э. Озовая возвышенность правого берега р. Шаня (левый приток р. Угра), окраина д. Обследовано В.П. Есиповым в 1988 г. Превышение над уровнем воды в реке 8-11 м, размеры 140 х 80 м. Распахивается. Культурный слой до 0,3 м, содержит фр-ты лепной керамики.

Арх. ИА: № 14555. Л.2

(32)СТАРОЕ УТКИНО. СЕЛИЩЕ 2, перв. пол. I тыс. н.э. Левый берег р. Шаня (левый приток р. Угра), территория д. Обследовано В.П. Есиповым в 1988 г. Превышение над уровнем воды в реке 7-12 м, размеры 180 х 60 м. Занято постройками и огородами. Культурный слой до 0,5 м, содержит фр-ты лепной керамики.

Арх. ИА: № 14555. Л.3

(33)СТАРОЕ УТКИНО. СЕЛИЩЕ 3, р.ж.в., перв. пол. I тыс. н.э., 14-15 вв. Склон левого берега р. Шаня (левый приток р. Угра), 180 м от русла, 1,5 км к СЗ от д. Обследовано В.П. Есиповым в 1988 г. Превышение над уровнем воды в реке 4-8 м, размеры 70 х 30 м. Распахивается. Культурный слой до 0,3 м, содержит фр-ты лепной и круговой керамики.

Арх. ИА: № 14555. Л.4

(50)ТРОСКИНО. СЕЛИЩЕ, перв. пол. I тыс. н.э., 14-15 вв. Мыс правого берега р. Б.Березуй (правый приток р. Угра), 1,2 км к С от д. Обследовано В.П. Есиповым в 1988 г. Размеры 80 х 40, частично распахивается. Культурный слой до 0,2 м, содержит фр-ты лепной и круговой керамики.

Арх. ИА: № 14555. Л.6

(42)ГУЧНЕВО. ГОРОДИЩЕ, р.ж.в. Мыс правого берега р. Угра при впадении безымянного ручья, 1 км к В от д. Обследовано В.П. Есиповым в 1987 г. Площадка подтреугольная, 65 х 35 м, превышение над уровнем воды в реке 9-15 м, с юго-зап. стороны – три вала (высота ок. 1 м) и три рва (глубина до 1 м). Культурный слой до 0,25 м, содержит фр-ты лепной керамики.

Арх. ИА:12368. Л.10

(43)ГУЧНЕВО. СЕЛИЩЕ 1, р.ж.в. Первая надпойменная терраса правого берега р.Угра близ впадения безымянного ручья, левый берег последнего, к С от *городища*, 1 км к В от д. Обследовано В.П. Есиповым в 1987 г. Превышение над уровнем воды в реке 1-3 м, размеры 60 х 20 м. Культурный слой 0,15-0,2 м, содержит фр-ты лепной керамики.

Арх. ИА:12368. Л.10

(44)ГУЧНЕВО. СЕЛИЩЕ 2, р.ж.в. Первая надпойменная терраса правого берега р.Угра, 30 м к СВ от *городища*, 1,1 км к В от д. Обследовано В.П. Есиповым в 1987 г. Превышение над уровнем воды в реке 1-3 м, размеры 50 х 50 м. Культурный слой 0,15-0,2 м, содержит фр-ты лепной керамики.

Арх. ИА:12368. Л.10

(34)УСТЬЕ. СЕЛИЩЕ, р.ж.в. Левый берег р. Суходрев (левый приток р. Шаня, левый приток р. Угра), 0,5 км к Ю от д. Обследовано В.П. Есиповым в 1987 г. Превышение над уровнем воды в реке 3 м, размеры 90 х 30 м. Культурный слой 0,4 м, содержит фр-ты лепной керамики.

Арх. ИА:12368. Л.6

(25)ХОДЫКИНО (НОВАЯ ЖИЗНЬ). СЕЛИЩЕ, перв. пол. I тыс. н.э., 14-15 вв. Левый берег р. Угра, окраина д., 0,15 км к С от устья р. Некисловка. Обследовано И.К.Фроловым в 1978 г. Превышение над уровнем воды в реке 11-15 м, размеры 280 х 180 м. Частично распахивается. Культурный слой 0,3 – 0,5 м, содержит фр-ты лепной и круговой посуды.

Арх. ИА: № 8024. Л.20

(2)ЩЕБЗАВОД. ГОРОДИЩЕ, р.ж.в., перв. пол. I тыс. н.э. Озовый останец левого берега р. Шаня (левый приток р. Угра), зап. окраина пос. Обследовано В.П. Есиповым в 1987 г. Площадка неправильно-овальная, превышение над уровнем воды в реке до 39 м, от подошвы останца – до 12 м, размеры 65 х 45 м. Следы оборонительных сооружений не сохранились. Культурный слой до 0,16 м, разделяется на пять стратиграфических горизонтов, найдены фр-ты лепной керамики, костяная заготовка гарпуна, стеклянная бусина, железные и стеклянные шлаки, кости животных.

Арх. ИА:12368. Л.7

(39)ЯКШУНОВО. СЕЛИЩЕ 1, р.ж.в., перв. пол. I тыс. н.э. 16-17 вв. Правый берег р. Угра, 0,3 км к В от д. Обследовано В.П. Есиповым в 1987 г. Превышение над уровнем воды в реке 13-15 м, размеры 120 х 100 м. Культурный слой 0,1 – 1,0 м, содержит фр-ты лепной и круговой керамики.

Арх. ИА:12368. Л.8

(40)ЯКШУНОВО. СЕЛИЩЕ 2, р.ж.в., перв. пол. I тыс. н.э. Правый берег р. Козловка (левый приток р.Угра), 0,2 км от устья, 0,5 км к ЮВ от д., 0,4 км к В от *селища 1*. Обследовано В.П. Есиповым в 1987 г. Превышение над уровнем воды в реке 14-15 м, размеры 85 х 30 м. Распахивается. Культурный слой 0,1 – 1,0 м, содержит фр-ты лепной керамики.

Арх. ИА:12368. Л.9

#### **Участок исследования.**

Объект: «Дом культуры в с. Льва-Толстого, Дзержинского района Калужской области» с кадастровым номером земельного участка: [40:04:150103:162](#), имеет площадь 6 000 кв. м. Территории расположена в северо-восточной части с. Льва-Толстого, между ул. Полевая и Спортивная. Исследованный участок имеет подпрямоугольную конфигурацию. Длина сторон исследованного участка – 379 м.

Геоморфологически участок строительства Дома культуры в с. Льва-Толстого находится на правом коренном берегу р. Веприка, левого притока р. Угра, левого притока р. Ока. Ближайшее расстояние от исследованного участка до уреза воды в р. Веприка 290 м, расстояние к западу от исследованного участка до уреза воды в р. Угра 3,3 км. Высота над уровнем воды в р. Веприка 52 – 53,7. Ближайшая наивысшая геодезическая отметка (188.5м от уровня Балтийского моря) находится в 2,3 км к северу от участка. Перепад высот составляет 1,7 м. Почти вся территория задернована. Северо-часть участка занята редкими кустарниками и хвойными деревьями. В целях выявления наличия культурного слоя был заложен шурф (1 х 2 м). В процессе работ культурного слоя и артефактов обнаружено не было. В процессе работ выполнялась фотографическая фиксация обследованной территории с учетом отражения рельефа поверхности и общей топографической ситуации. Таким образом, проведенные археологические исследования соответствуют требованиям «Положению о порядке проведения археологических полевых работ и составления научной отчетной документации», утвержденным постановлением Бюро Отделения историко-филологических наук Российской академии наук от «20» июня 2018 г. № 32.

Согласно проведенным исследованиям объекты археологического наследия на данном участке обнаружены не были.

**V. Перечень документов и материалов, собранных и полученных при проведении экспертизы, а также использованной для нее специальной, технической и справочной литературы.**

1. Федеральный закон №-73-ФЗ «Об объектах культурного наследия (памятниках истории и культуры) народов Российской Федерации».
2. Положение о государственной историко-культурной экспертизе, утвержденное Постановлением Правительства Российской Федерации от 15.07.2009 г. № 569.
3. Положение о порядке проведения археологических полевых работ и составления научной отчетной документации, утвержденное постановлением Бюро Отделения историко-филологических наук Российской академии наук от «20» июня 2018 г. № 32.
4. Список объектов археологического наследия Калужской области (Археологическая карта России. Калужская область. М. 2006).
5. Паспорта, учетные карточки, фотографии, обмерные чертежи памятников археологии (городище, селище, курган, курганный могильник) Дзержинского района (Архив Управления по охране объектов культурного наследия Калужской области, Р-875, ед. хр. 7, 8,41, 42).
6. Е.Е. Ефимова. Технический отчет о проведении научно-исследовательских археологических работ на земельном участке, отведенном под строительство объекта: «Строительство Дома культуры в с. Льва-Толстого, Дзержинского района, Калужской области».

## **VI. Обоснование выводов экспертизы**

Экспертное заключение подготовлено по результатам изучения и анализа, представленных на экспертизу документов, проведения натурного обследования земельного участка и основано на Федеральном законе №-73-ФЗ.

Предварительно проведено изучение сведений об объектах культурного наследия, включенных в реестр, выявленных объектах культурного наследия, объектах, обладающих признаками объекта культурного наследия, расположенных на территории Дзержинского района, с целью исключения вероятности их повреждения в процессе хозяйственного освоения земельного участка.

Археологические полевые работы проведены в соответствии со ст. 45.1 Федерального закона № 73-ФЗ, на основании Открытого листа, выданного на имя Ефимовой Елены Егоровны, № 0036-2020 от 2 февраля 2020 г. Министерством культуры Российской Федерации

Этапы и методика проведенных археологических полевых работ соответствуют «Положению о порядке проведения археологических полевых работ и составления научной отчетной документации», утвержденному постановлением Бюро Отделения историко-филологических наук Российской академии наук от «20» июня 2018 г. № 32 и требованиям Федерального закона № 73-ФЗ.

### **Выводы экспертизы:**

**При исследовании земельного участка, площадью 6000 кв. м, отводимого под объект «Строительство Дома культуры в с. Льва-Толстого, Дзержинского района, Калужской области», объектов культурного наследия, включенных в реестр, выявленных объектов культурного наследия, объектов, обладающих признаками объекта культурного наследия, в соответствии со статьей 3 Федерального закона №-73-ФЗ, не обнаружено, хозяйственное освоение земельного участка возможно (положительное заключение).**

Я, Болдин Игорь Вячеславович, в соответствии с законодательством Российской Федерации несу ответственность за достоверность и обоснованность сведений и выводов, изложенных в настоящем Акте государственной историко-культурной экспертизы.

**Дата оформления экспертизы 27 октября 2020 г.**

### **Список приложений.**

Е.Е. Ефимова. Технический отчет о проведении научно-исследовательских археологических работ на земельном участке, отведенном под строительство объекта: «Строительство Дома культуры в с. Льва-Толстого, Дзержинского района, Калужской области».

Автономная некоммерческая  
организация «Культурно-  
просветительский центр  
«Наше Наследие»

## ТЕХНИЧЕСКИЙ ОТЧЕТ

о проведении научно-исследовательских археологических работ  
на земельном участке, отведенном под строительство объекта:  
«Строительство Дома культуры в с. Льва-Толстого,  
Дзержинского района, Калужской области».

ЗАКАЗЧИК

Муниципальное бюджетное учреждение  
«Отдел капитального строительства»

Директор  А.В. Шиков

ИСПОЛНИТЕЛЬ

Автономная некоммерческая организация  
«Культурно-просветительский центр  
«Наше Наследие»

Руководитель  М.И. Вьюжанина

ОСНОВАНЬЕ договор от 7.08.2020 г.

---

Кондрово  
2020г

1

## О Г Л А В Л Е Н И Е.

<b>Разделы</b>	<b>Стр.</b>
<b>I. Введение</b>	<b>3</b>
<b>II. Основная часть</b>	<b>5</b>
<i>Глава 1. Объект строительства. Топография и геоморфология участка работ.</i>	<b>5</b>
<i>Глава 2. Историко-археологическая характеристика районов исследований. История изучения.</i>	<b>10</b>
<i>Глава 3. Методика работ.</i>	<b>24</b>
<i>Глава 4. Результаты работ на территории строительства Дома культуры в с. Льва-Толстого Дзержинского района Калужской области.</i>	<b>28</b>
4.1. Характеристика территории строительства в контексте визуального осмотра	<b>28</b>
4.2. Шурф 1	<b>29</b>
<i>Глава 5. Характеристика участков работ в контексте наличия объектов культурного наследия, включенных в реестр, выявленных объектов культурного наследия либо объектов, обладающих признаками объекта культурного наследия</i>	<b>32</b>
<b>III. Заключение</b>	<b>35</b>
<b>IV. Список источников и литературы</b>	<b>36</b>
<b>V. Список иллюстраций</b>	<b>41</b>
<b>АЛЬБОМ ИЛЛЮСТРАЦИЙ</b>	<b>42</b>

## **I. Введение.**

В августе 2020 г археологической экспедицией АНО «Культурно-просветительный центр «Наше Наследие»» Калужской области РФ проводились археологические полевые работы (разведки) в бассейне реки Веприка (левый приток р. Угра, левого притока р. Ока), в границах Дзержинского района Калужской области, в с. Льва-Толстого на земельном участке территории объекта: «Строительство Дома культуры в с. Льва-Толстого, Дзержинского района, Калужской области» в целях выявления объектов археологического наследия, уточнения сведений о ранее открытых памятниках и планирования мероприятий по обеспечению их сохранности.

Археологические исследования проводились на основании договора от 07.08.2020 г. с Муниципальным бюджетным учреждением «Отдел капитального строительства» Дзержинского района Калужской области и на основании Открытого листа № 0036-2020, выданного на имя временного научного сотрудника АНО «Культурно-просветительный центр «Наше Наследие»» 4 февраля 2020 г.

Работы проводились в соответствии с действующим законодательством, нормативными актами РФ, законами субъектов РФ (Калужской области) об охране и использовании памятников истории и культуры, о методике археологических исследований.

Цель работ — полное и качественное выполнение мероприятий по обследованию земельного участка территории строительства Дома культуры в с. Льва-Толстого в Дзержинском районе Калужской области РФ по выявлению наличия или отсутствия объектов культурно-исторического наследия включенных в реестр, выявленных объектов культурного наследия, либо объектов, обладающих признаками объекта культурного наследия, путем всестороннего исследования, точной фиксации объекта в целом, и каждой из его составляющих, с полной характеристикой топографии, планиграфии, стратиграфии, культурного слоя, сооружений, археологического материала, датировки и пр.



### ***Участники археологических работ.***

Руководство работами, определение методики проведения и состава археологических исследований, полевые работы, камеральная обработка натуральных изысканий, написание Отчета осуществлялось временным внештатным научным сотрудником АНО «Культурно-просветительный центр «Наше Наследие»», научным сотрудником МБУК «Районный краеведческий музей» Дзержинского района Калужской области Ефимовой Е.Е. В полевых работах, работах по обработке археологического материала и написании Отчета принимал участие научный сотрудник МБУК «Районный краеведческий музей» Дзержинского района Калужской области, к.и.н. по специальности «Археология» Ефимов А.Е.

## **II. Основная часть.**

### ***Глава 1. Объект строительства.***

### ***Топография и геоморфология участка работ.***

Основные характеристики территории строительства объекта: «Дом культуры в с. Льва-Толстого, Дзержинского района Калужской области» представлены следующим образом:

- кадастровый номер земельного участка: 40:04:150103:162;
- категория земель: «Земли поселений (земли населенных пунктов)»
- площадь участка строительства – 6 000м<sup>2</sup>.

Территории объекта: «Строительство Дома культуры в с. Льва-Толстого, Дзержинского района, Калужской области (*Илл. 1, 2, 3, 10, 11*) запланирована в северо-восточной части с. Льва-Толстого, между ул. Полевая и Спортивная. Исследованный участок имеет подквадратную конфигурацию, со сторонами 80м (ССЗ-ЮЮВ) и 75м (ЮЗЗ - СВВ (*Илл. 2, 3, 10, 11*)). Длина сторон исследованного участка – 310м, общая площадь 6000м<sup>2</sup>. Поворотная юго-западная точка участка (точка№4) с координатами 54.612007, 36.042103 для размещения и эксплуатации Дома культуры в с. Льва-Толстого находится в 50 м к СВВ от ул. Полевая с. Льва-Толстого, в 260м к ЮЗЗ от ул. Спортивная, в 240м к СЗ от СЗ угла здания Спорткомплекса, в 280м к ССЗ от здания Льва-Толстовской СОШ. Координаты поворотных точек (начиная от северо-западного угла) исследуемого участка в системе WGS-84 составляют:

- 1 (северо-западный угол) - 54.612821, 36.041594;
- 2 (северо-восточный угол) - 54.613033, 36.043053;
- 3 (юго-восточный угол) - 54.612191, 36.043396;
- 4 (юго-западный угол) - 54.612007, 36.042103.

Геоморфологически участок строительства Дома культуры в с. Льва-Толстого находится на правом коренном берегу р. Веприка, левого притока р. Угра, левого притока р. Ока. Ближайшее расстояние к ЮВВ от исследованного участка (точка поворота №3\_ до уреза воды в р. Веприка 420м, расстояние к западу от исследованного участка до уреза воды в р. Угра 3,4 км Высота над

уровнем воды в р. Веприка 52 – 53,7<sup>1</sup>. Ближайшая наивысшая геодезическая отметка (188.5м от уровня Балтийского моря) находится в 2,1 км к северу от северо-западного угла исследованного участка. Перепад высот составляет 0,7м. По всей границе участка строительства Дома культуры в с. Льва-Толстого находится пустырь, в разных направлениях проходят пешеходные тропинки. По самому участку в направлении север-юг проходит грунтовая автодорога. Почти вся территория участка задернована, ранее (в кон. XX – нач. XXI вв.) надматерикаовые напластования в южной, западной, северной и центральных частях претерпевали значительные изменения в связи со строительными работами на соседних участках.

Дзержинский район Калужской области, расположен на стыке северо-западной оконечности Средне-Русской возвышенности и зандровых равнин московского оледенения<sup>2</sup>. Эта местность получила название Угорской низины (*Илл. 1, 2, 3*). Территория района в дочетвертичное время имела сложный эрозионный рельеф. Основным доминирующим элементом исторического рельефа была широкая долина пра-Оки с пра-притоками (современная долина рек Суходрев – Шаня – Угра). Древний эрозионный рельеф в плейстоценовое время был сильно изменен ледниковой аккумуляцией с последующими процессами водной эрозии и образованием аллювиальных отложений. Сочетание унаследованной древней речной сети и наложившейся новой, возникшей в постледниковое время, создали сложную современную гидрографическую структуру. Особенно это видно по долине р. Угры, где чередуются участки: молодые и старые. Старые участки характеризуются более широкой и террасированной долиной со значительной мощностью четвертичных образований, а молодые – отличаются узкой, каньоннообразной долиной с выходами коренных пород.

---

<sup>1</sup> Высотные отметки получены от уровня воды в реках на конец августа 2020г.

<sup>2</sup> Автор выражает большую благодарность В.П. Есипову за помощь в написании данного раздела Отчета.

В тектоническом плане территория района расположена на юго-западном склоне Московской синеклизы в зоне глубинных разломов северо-западного простирания. К этой зоне разломов приурочена Калужская кольцевая структура, образовавшаяся в среднедевонское время в результате газового выброса из мантии земли. Глубинные разломы пересекающие весь район согласно новейших исследований живые (действующие), это подтверждает наличие глубинного гелия на поверхности земли на этой территории.

Непосредственно для участка строительства Дома культуры в с. Льва-Толстого (*Илл. 4*) геологические дочетвертичные напластования представлены тарусским и стешевским горизонтами нижнего подъяруса серпуховского яруса нижнего отдела каменноугольной системы, состоящими из глин, известняков редко с прослоями песков, мощностью до 50 м.

Современный рельефный фон района (*Илл. 5*) был создан: дочетвертичной эрозией, ледниковой аккумуляцией, водноледниковой эрозией с аккумуляцией и современными аллювиальными процессами. Наивысшая точка района расположена около д. Кирьяново и составляет 233,8 м., а низшая - урез вод р. Угра – 118,0 м. Абсолютный перепад высот составил 115,8 м. Относительные перепады высот по району сильно изменяются от 5-15 м., в пределах задровых ландшафтов до 40-50 м. в долине р. Угры.

В зависимости от степени расчлененности рельефа, литологического состава коренных и четвертичных образований, глубины залегания грунтовых вод и геологического строения в пределах района выделено 22 типа ландшафтов.

Непосредственно для участка строительства Дома культуры в с. Льва-Толстого с. Льва-Толстого (*Илл. 5*) из перечисленных наблюдается третий тип ландшафта. Его основные характеристики следующие. Это плоско-холмистая морено-водноледниковая слаборасчлененная равнина значительно заболоченная. Абсолютные отметки поверхности 170-180 м. Четвертичные образования представлены: в основном песчаными гравелистыми суглинками,

останцами моренных суглинков и в небольшом количестве наблюдаются прослой гравелистых песков. Общая мощность этих отложений составляет 7-15 м. Коренные породы представлены глинисто-известковой толщей нижнего карбона, юрскими глинами и глинистыми песками валанжинского яруса нижнего мела. Из-за плоского рельефа и близкого залегания коренных пород четвертичные отложения обводнены. Почвы дерновые от слабоподзолистых до сильноподзолистых местами глееватые и глеевые на суглинистой основе.

Современные физико-геологические процессы проявляются чаще всего в виде различных форм эрозий. В долинах всех рек наблюдается боковой подмыв склонов. Ему подвержены уступы пойм, первой и второй надпойменных террас и склоны долин, сложенные мореной и водноледниковыми образованиями. В целом интенсивность подмыва умеренная, но иногда бывает и значительной, высота обрыва при этом достигает 12-15 м. Глубинная эрозия наиболее четко проявляется в образовании промоин, растущих оврагов. Наиболее интенсивно овраги образуются в местах расположения крутых склонов. В долинах рек Угры, Шани, Извери отмечаются оползни и оплывы.

Среднее звено неоплейстоцена четвертичной системы представлено московским горизонтом. В пределах района четвертичные образования как по составу так и по мощности сильно варьируют. Мощности изменяются от 2-3 м. до 52 м. Литологически они представлены суглинками: моренными грубозернистыми с валунами, водноледниковыми песчаными с включением гравия осадочных и кристаллических пород. Водноледниковые отложения в основном сложены глинистыми разномерными песками с включением гравия, слоями песчано-гравийного материала. Среди озерно-водноледниковых отложений встречаются озерные ленточные глины с прослоями озерных мергелей и торфа. Местами наблюдаются озо-камовые образования. Среди аллювиальных отложений преобладают разнообразные пески с прослоями

галечника, торфа и аллювиальных суглинков. Местами завершают разрез четвертичных пород покровные суглинки.

Непосредственно для участка строительства Дома культуры в с. Льва-Толстого (*Илл. 5*) четвертичные образования представлены водно-ледниковыми отложениями времени максимального распространения ледника донского горизонта мичуринского надгоризонта нижнего звена плейстоцена.

## *Глава 2. Историко-археологическая характеристика районов исследований. История изучения.*

Как предварительно показали результаты археологических разведок в окрестностях города Кондрово можно согласиться с мнением Б.В. Грудинкина<sup>1</sup>, что проникновение людей на территорию бассейна Оки, а по мнению автора отчета так же Угры и ее притоков, можно относить к периоду микулинского межледниковья. В процессе археологических разведок, произведенных автором Отчета в 2016 г по Открытому листу № 45 в центральной части г.Кондрово была открыта стоянка Кондрово 4. В заложенных на указанной стоянке шурфах был выявлен культурный слой с артефактами из кремня, которые по мнению автора Отчета и его коллег (д.и.н. Амирханова Х.А., Грудинкина Б.В. и к.и.н. Чубура А.А.) характеризуются чертами финальной стадии развития технологии леваллуа и относятся к концу мустьерской эпохи<sup>2</sup>.

Стоянки конца плейстоцена – начала голоцена в Дзержинском районе и ближайших окрестностях представлены не только поселениями носителей иеневской культуры, но и культуры Лингби – поселение Болобоново 2<sup>3</sup> при впадении р. Изверь в р. Угра. В результате археологических исследований автора данного Отчета в 2012 г. открыты стоянки Кондрово 1 среднего этапа позднего палеолита и Кондрово 2 иеневской археологической культуры<sup>4</sup> (**Илл. 6**). В результате археологических исследований автора данного Отчета в 2014 г. дополнительно исследована стоянка Кондрово 2 и выявлен археологический

---

<sup>1</sup> Грудинкин Б.В. Памятники верхнего палеолита в бассейне Верхней Оки // Вопросы археологии, истории, культуры и природы Верхнего Поочья. Материалы X Региональной научной конференции. Калуга, 2003. С. 101.

<sup>2</sup> Ефимова Е.Е. Отчет о проведении археологических разведок с осуществлением локальных земляных работ на территории Дзержинского района Калужской области в 2016 г. /Архив ИА РАН. Р.1.

<sup>3</sup> Есипов В.П. Отчет об археологических разведках в Калужской области в 1974-1975 г. Архив ИА РАН. Ф.1, Р-1, N 6315. Грудинкин Б.В. Поселения около д. Болобоново Дзержинского района.// Природа и история Поугорья. Выпуск 5. Калуга, 2009. С. 160.

<sup>4</sup> Ефимова Е.Е. Отчет о проведении археологических разведок в бассейне р. Шаня, в границах г. Кондрово и Дзержинского района Калужской области в 2012 г./ Архив ИА РАН. Р.1.

материал иеневской археологической культуры<sup>1</sup> на поселении Троицкое (*Илл. 6*). В результате археологических исследований автора данного Отчета в 2016 г. в черте г. Кондрово были открыты стоянки Кондрово 3, 5 и местонахождения кремня Кондрово 1, 2 (*Илл. 6*)<sup>2</sup> с кремневым инвентарем иеневской археологической культуры и эпохи мезолита.

На территории г. Кондрово, да и в целом в Дзержинском районе стоянок неолита и поселений эпохи бронзы не обнаружено (*Илл. 6*). Автор разделяет мнение А.С. Смирнова и А.Е. Ефимова, что для рассматриваемой территории в неолите можно предполагать расселение здесь носителей деснинской, а не верхневолжской или «белевской» культур; а для эпохи бронзы не следует исключать обнаружение в дальнейшем поселений и могильников (последних если только случайно) фатьяновской археологической культуры.

Для раннего железного века Поугорье традиционно считается пограничным регионом распространения юхновской, верхнеокской, дьяковской и днепро-двинской археологических культур<sup>3</sup>. При этом не исключается вероятность их своеобразного чересполосного бытования (*Илл. 6*). В 1,2 км. к юго-западу от центральной части г. Кондрово, от ОКН «Дом П.Г. Щепочкина...» находится городище Кондрово<sup>4</sup> верхнеокской археологической культуры.

---

<sup>1</sup> Ефимова Е.Е. Отчет о проведении археологических разведок в бассейне р. Шаня, в границах г. Кондрово и Дзержинского района Калужской области в 2014 г./ Архив ИА РАН. Р.1.

<sup>2</sup> Ефимова Е.Е. Отчет о проведении археологических разведок с осуществлением локальных земляных работ на территории Дзержинского района Калужской области в 2016 г. /Архив ИА РАН. Р.1.

<sup>3</sup> Никольская Т.Н. Культура племен Верхней Оки в I тыс. н.э.// МИА. № 72. С. 16-36; Третьяков П.Н. По следам древних славянских племен. Л., 1982. С. 63; Красницкий Л.Н. К изучению памятников Верхнеокской культуры // Вопросы археологии и истории Верхнего Поочья. Боровск, 1988. С. 29-30

<sup>4</sup> Есипов В. П. Отчет об археологических разведках в Бабынинском и Дзержинском р-нах. 1987 г. Архив ИА РАН. Р-1.№ 12368. Л. 5 – 10; Ефимова Е.Е. Отчет о проведении археологических разведок в бассейне р. Шаня, в границах г. Кондрово и Дзержинского района Калужской области в 2012 г./ Архив ИА РАН. Р.1., Ефимова Е.Е., Ефимов А.Е.



В Дзержинском районе выявлено 8 городищ (Городище, Дюкино, Железцово, Матово, Николо-Ленивец, Свинухово, Сени, Щербзавод) и 18 селищ (Болохово 1 и 2, Городище 1 и 2, Дюкино, Звизжи, Камельгино, Николо-Ленивец 1 и 2, Никольское, Обухово, Старое Уткино 1, 2 и 3, Троскино, Ходыкино, Якшуново 1 и 2) мощинской археологической культуры. После знаменитого клада, найденного Н.И. Булычевым в 1888 г., в результате работ Т.Н. Никольской, исследований и кандидатской диссертации Г.А. Массалитиной по древнейшему прошлому рассматриваемого региона III – V вв. была получена значительная информация. В настоящее время можно уверенно говорить о таких культууроопределяющих критериях для мощинской культуры как специфические формы лепной глиняной посуды, битрапецивидные пряслица с широким отверстием и окские фибулы.<sup>1</sup>

Отдельного внимания заслуживает селище Камельгино, обследованное в 1937 г. П.Н. Третьяковым и в 1978 И.К. Фроловым с лепной керамикой верхнеокской, мощинской и роменской археологических культур<sup>2</sup>.

Если обратиться к информации из раскопанных курганных могильников Поугорья (*Илл. 6*), то племенной набор украшений из 16 известных в Поугорье курганных могильников домонгольского древнерусского времени в равной степени отражает инвентарь и погребальные традиции как вятичей, так и кривичей. При этом почти треть погребений смешанные или не могут быть этнически определены. Кроме того, в рассматриваемом регионе встречены погребения (Леоново, Бочарово и др.), которые О.Л. Прошкин обозначает как

---

Археологические разведки в пригородной зоне г. Кондрово//От села Кондырево до г. Кондрово. Материалы 2-й районной краеведческой конференции. Калуга, 2014. С. 7-22

<sup>1</sup> Массалитина Г.А. Мощинская культура. Автореферат на соискание ученой степени кандидата исторических наук. М., 1994. С. 11.

<sup>2</sup> Третьяков П.Н. Калужская экспедиция Государственной академии истории материальной культуры им. Н.Я. Мара //СА. Т. IV. С. 67; Успенская А.В., Фехнер М.В. Поселения Древней Руси.// Очерки по истории русской деревни X – XIII вв. М. Труды ГИМ. Вып. 32. С. 172.Фролов И.К. Отчет о работе Среднерусской экспедиции. 1978. Архив ИА РАН. № 8024. Л.4.

«иноэтнические», соотносящиеся, например, с ятвяжскими каменными могилами Беларуси кон. XI – XIII вв.<sup>1</sup>

В Дзержинском районе Калужской области к настоящему времени известно городище Свинухово и селища Болобоново 1 и Обухово с археологическим материалом древнерусского периода. В период татаро-монгольского нашествия угорские земли находились в составе Черниговского княжества. Долгое время Угра была рекой, пограничной между различными этноплеменными и политическими образованиями. Упоминания о военных и политических столкновениях содержатся в летописях начиная с 1147 года: это сведения о половецких набегах, о русско-литовских порубежных конфликтах и т.д. Наиболее широкую известность Угра приобрела благодаря событиям осени 1480 года, за которыми закрепилось название "Великое стояние на Угре". С целью выявления всей совокупности историко-культурного и природного наследия района «Великого Стояния» в 2001 г. была разработана программа, осуществляемая Г.А. Массалитиной<sup>2</sup>.

В ходе археологических разведок в 2014 г. на мысовидном выступе левого коренного берега р. Шаня, на территории современного городского парка г. Кондрово автором было выявлено поселение Троицкое 1 (*Илл. 6*) с ярко выраженным культурным слоем поселения в виде черной, насыщенно гуммузированной углистой супеси мощностью до 30 см., содержащем орудия труда и отходы кремневого производства иеневской археологической культуры, фрагменты раннекруговой красноглиняной толстостенной керамики с примесями дресвы, песка и органики, частично с волнистым орнаментом XII-

---

<sup>1</sup> Прошкин О.Л. Этнический состав населения Поугорья в древнерусский период (по материалам курганных могильников) // Природа и история Поугорья. Вып. 4. Калуга, 2006. С. 184-186.

<sup>2</sup> Массалитина Г.А., Васильева Е.И., Коваленко А.С. Обзор научных исследований по изучению историко-культурного наследия национального парка «Угра» // Природа и история Поугорья. Вып. 4. Калуга, 2006. С. 165.

XIV вв., керамику XVIII-XIX вв., полушку 1 половины XVIII в<sup>1</sup>. В северо-восточной-восточной части г. Кондрово выявлено сельское неукрепленное поселение Маслово XV – XIX вв (Илл. 6)<sup>2</sup>. При археологических разведках 2014 г. автором данного Отчета так же был выявлен могильник Кондрово 1<sup>3</sup>.

В 2016 г. на территории городской и пригородной зоны г. Кондрово Калужской области в ходе археологических разведок, проведенных автором данного Отчета по Открытому листу №45, были определены южная, западная и восточная границы селища Кондырево 1 с учетом отдельных исторических периодов. Кроме того, в том же 2016г. автором данного Отчета по Открытому листу №44 на территории утраченной входной группы «Дома П.Г. Щепочкина...» в центральной части городской зоны г. Кондрово Калужской области в ходе археологических раскопок был выявлен фундамент и цокольная часть с выделением отдельных архитектурных участков входной группы ОКН «Дом П.Г. Щепочкина...», полноценно исследованы все надматериковые напластования мощностью до 1,6 м. с определением основных археологических слоев, отражающих все этапы исторического прошлого г. Кондрово, установлена южная граница могильника Кондрово 1, выявлена и в значительной степени исследована одна из первых в Калужской губернии канализаций<sup>4</sup>.

---

<sup>1</sup> Ефимова Е.Е. Отчет о проведении археологических разведок в бассейне р. Шаня, в границах г. Кондрово и Дзержинского района Калужской области в 2014 г./ Архив ИА РАН. Р.1.

<sup>2</sup> Ефимова Е.Е. Отчет о проведении археологических разведок в бассейне р. Шаня, в границах г. Кондрово и Дзержинского района Калужской области в 2012 г./ Архив ИА РАН. Р.1., Ефимова Е.Е., Ефимов А.Е. Археологические разведки в пригородной зоне г. Кондрово//От села Кондырево до г. Кондрово. Материалы 2-й районной краеведческой конференции. Калуга, 2014. С. 7-22, Ефимова Е.Е., Ефимов А.Е. Памятники каменного века г. Кондрово//Вопросы археологии, истории, культуры и природы Верхнего Поочья. Калуга, 2013. С. 7-9.

<sup>3</sup> Ефимова Е.Е. Отчет о проведении археологических разведок в бассейне р. Шаня, в границах г. Кондрово и Дзержинского района Калужской области в 2014 г./ Архив ИА РАН. Р.1.

<sup>4</sup> Ефимова Е.Е. Отчет о проведении археологических раскопок на территории выявленного объекта культурного наследия «Дом П.Г. Щепочкина, В.Д. Мещеринова, руб. XVIII – XIX

Информация в отношении с. **Льва-Толстого** Дзержинского района Калужской области, непосредственно в северо-восточной части которого были произведены исследования на участке строительства Дома культуры по другим источникам содержится в исследованиях исследования весьма рано ушедшего из жизни, действительно гениального белорусского историка и картографа В.Н. Темушева. К 964 г. после походов Святослава территория участка описываемых исследований, заселенная вятичами, вошла в состав Киевской Руси. Согласно исследованиям В.Н. Темушева, в XII в. данная территория находилась в северо-западной части Черниговского княжества. После 1246 участок строительства автодороги входит в состав Карачевского княжества, на о северных пограничных территориях с Вяземским княжеством. В 1368 г исследуемый микрорегион, находившийся в составе Тарусского княжества уже вошел в земли Великого княжества Московского (*Илл. 7*).

История села Льва-Толстого неразрывно связана с историей находящегося на территории села мужского монастыря Калужская Свято-Тихонова пустынь. Обитель была основана преподобным Тихоном Медынским при селе Трехсвятительском, предположительно в 1485 году. Входит в число старейших монастырей в верховьях Оки, а также является одним из самых заметных памятников исторического и культурного наследия местного значения на территории Калужского региона. В Смутное время монастырь был разгромлен. До 1764 года, когда обитель стала самостоятельной, он был приписан к Донскому монастырю в Москве. К северо-востоку от монастыря, почти на участке строительства Дома культуры, архимандритом пустыни Моисеем был основан Сретенский скит с двумя храмами: каменным в честь Сретения Господня, и деревянным в честь Калужской иконы Божией Матери. В 1918 году монастырь был закрыт и объявлен «первым советским культурным хозяйством им. Ленина». В начале 1920-х годов на территории монастыря был

размещён сельскохозяйственный техникум для инвалидов. Через некоторое время в зданиях расквартирована воинская часть. В настоящее время монастырь действующий.

Непосредственно участок строительства Дома культуры в с. Льва-Толстого на «Планах Генерального межевания» 1782г. находится почти на границе северо-западной части Калужского уездов, а именно в южной части «дачи» № 229 (Илл. 8). Сведения, которые можно получить о данных территориях в «Описаниях и алфавитами к атласу Калужского наместничества» за 1782 г., представлены в таблице 1.

**Таблица 1.**

№ по Генеральному плану	229	
«звание дачь»	Тихонова пустынь, и деревни Скаковская, Дворецъ, Комельгина, Коровай, Окатова, Фролова, Вершебы, Мишнева, Захарьева, Пятовская и Ларинская съ пустошьми, бывшего владѣнія Донскаго монастыря, а нынѣ Экономическаго вѣдомства.	
число дворов	389	
по ревизии душ	муж	1365
	жен	1372
под усадьбою	десятины	188
	сажени	309
пашни	десятины	4974
	сажени	1299
сенные покосы	десятины	48
	сажени	1734
лес	десятины	3526
	сажени	891

«не удобные места»	Десятины	715
	Сажени	709
всего	десятины	9453
	сажени	142
«краткое экономическое примечание»	<p>Тихонова пустынь и при ней крестьянская слобода по обѣ стороны большой дороги, изъ Смоленска въ Калугу и на правой сторонѣ рѣчки Вепрейки, на коей два пруда, въ Пустынь Церковь каменная трехъ Святителей, Василилія Великаго, Григорія Богослова, Іоанна Златоустаго, въ округѣ онаго ограда деревянная, да Церковь приходская деревянная Николая Чудотворца, деревни Скаковская, Дворецъ и Камелгина на лѣвой сторонѣ рѣчки Угры, при деревнѣ Комелгиной два озера, Коровай при показанной же большой дорогѣ, и по обеѣ стороны рѣчки Осечни, на коей предѣ, Акатова по обѣ стороны Акашовской Вершины, Фролова, Вершебы, Минева, Захарьева, Пятовская, Иларинская на суходолѣ, въ дачѣ на рѣчкѣ Вепрейки мушная мельница о дву поставахъ; земля иловатая съ пескомъ, урожай хлѣба средственной, покосы лучшіе, лѣсъ строевой и дровяной, крестьяне на положенном оброкѣ.</p>	

Для сравнения: на 1782 г. в соседнем Медынском уезде в селе Кондырево (наыне г. Кондрово) насчитывалось 20 дворов, душ 87 муж. и 79 жен., в

деревнях Гребенкина и Коняева в совокупности 78 дворов, душ 493, в селе Кременское 147 дворов и 970 душ.

Для XIX в. территория описываемых в данном исследовании находилась на северо-восточной окраине села Подмонастырное Калужского уезда Калужской губернии. Основные занятия жителей с. Подмонастырное в XVIII – первой половине XX в. – огородничество, выращивание рассады, самопрялочный промысел и корзиноплетение.

По «Списку населенных мест по сведениям 1859года» (СПб, 1863) в ситуации в с. Подмонастырное приведена в таблице 2:

**Таблица 2.**

№ п/п	Название населенного пункта, положение	Расстояние от уездного и вол. центров	Кол-во дворов	Население ж.п.-м.п.	Примечание
100	Подмонастырная (Тихонова, Трехсвятительское Сл. каз.при рч.ВепрейкЪ	23/14	66	200/224	Церковь православная 1. Монастырь 1. Училище. Ярмарокъ 2.

Для сравнения: в середине XIX в. в другом ближайшем населенном пункте Калужского уезда, а именно в д.вл. Камельгино числилось **149** дворов, 428 м.п. и 484 ж.п.

Современный статус и границы сельского поселения Льва-Толстое установлены Законом Калужской области от 28 декабря 2004 года № 7-ОЗ «Об установлении границ муниципальных образований, расположенных на территории административно-территориальных единиц „Бабынинский район“, „Боровский район“, „Дзержинский район“, „Жиздринский район“, „Жуковский район“, „Износковский район“, „Козельский район“, „Малоярославецкий район“, „Мосальский район“, „Ферзиковский район“, „Хвастовичский район“, „Город Калуга“, „Город Обнинск“, и наделении их статусом городского поселения, сельского поселения, городского округа, муниципального района».

Первые **археологические исследования** на территории современного Дзержинского района Калужской области были предприняты в 1899 г. на

городище Миленка верхнеокской археологической культуры Н.И. Булычевым<sup>1</sup> (Илл. 6).

В ходе работ экспедиции Института истории материальной культуры в 1934-1935 гг. исследовались селище Болобоново 2 с верхнеокским, домонгольским и позднесредневековым материалом, в 1936 - 1937 гг. – курганные группы в Николо-Ленивце, Болобоново, курганы в Куприяново, Покрове, городища Миленка, Николо-Ленивец и Свинухово<sup>2</sup>.

В начале 50 х. гг. XX в. на рассматриваемой территории проводила исследования экспедиция ГИМ под руководством М.В. Фехнер. Были изучены курганные могильники Николо-Ленивец и Болобоново<sup>3</sup>.

Традиционно важным этапом в изучение древнейшего прошлого Калужского края, в т.ч. Поугорья принято считать работы Верхнеокской экспедиции (первоначально отряда) ИА АН СССР под руководством Т.Н. Никольской - исследования городищ Свинухово<sup>4</sup> и Николо-Ленивец<sup>5</sup>(Илл. 6).

На наш взгляд, не менее значимыми стали систематические полевые исследования, связанные с составлением археологического раздела Свода памятников истории и культуры. Эти работы на территории Дзержинского района Калужской области были выполнены в основном И.К. Фроловым и В.П. Есиповым. Так в 1975-1976 гг. И.К. Фроловым были обследованы селище

---

<sup>1</sup> Булычев Н. И. Журнал раскопок 1898 г. по берегам Оки. М. 1899. С. 120.

<sup>2</sup> Герасимов М.М., Воеводский М.В., Третьяков П.Н. Археологические исследования в РСФСР в 1934-36 гг. М., Л. 1941. С. 40, 50 – 52.

<sup>3</sup> Успенская А. В. Фехнер М. В. Поселения древней Руси// Очерки по истории русской деревни X – XIII вв. М. 1956 (Тр. ГИМ; Вып. 32). С. 245.

<sup>4</sup> Никольская Т. Н. Отчет о раскопках городища у д. Свинухово. 1950 г. Архив ИА РАН, Р.1. № 519.

<sup>5</sup> Никольская Т. Н. Отчет о раскопках городища и курганов у д. Николо-Ленивец Дзержинского района Калужской обл. Архив ИА РАН, Р.1. № 999; Никольская Т.Н. Городище у д. Свинухово //КСИИМК. Вып. 49. С. 86 – 96; Никольская Т. Н. Отчет о раскопках городища у д. Николо-Ленивец и о разведках в Калужской и Орловской областях в 1956 г. Архив ИА РАН, Р.1. № 1356; Никольская Т. Н. Отчет о раскопках городища у д. Николо-Ленивец летом 1957 г. Архив ИА РАН, Р.1. № 1448 Л. 1 -25. Никольская Т.Н. Культура племен бассейна верхней Оки в I тыс. н.э. //МИА. № 72. С. 15, 25, 32-35; Никольская Т.Н. Городище у д. Николо-Ленивец //СА. № 1. С. 35-47. Никольская Т.Н. Земля вятичей. М., 1981.



Плюсково, курганный могильник и селище Дюкино<sup>1</sup>; в 1978 г. - городище Миленка, селища Болобоново 1 и 2, Звизжи, Камельгино, Николо-Ленивец 1 и 2, Никольское, Покров, Потапово, Ходыкино, курганы и курганные могильники Звизжи 1 и 2, Люблинка, Миленка, Никольское, Покров<sup>2</sup>; в 1981 г. - городища Городище и Николо-Лапиносово, селища Городище 1 и 2, Обухово, курганные могильники Буланцево и Николо-Лапиносово<sup>3</sup>(Илл. 6).

В.П. Есиповым в 1974-1975 гг. выявлены городище Матово и Сени (лепная керамика мощинской культуры, в т. ч. с лощеной поверхностью); городище Дюкино (лепная керамика верхнеокской и мощинской культур); курганный могильник Николо-Ленивец, курганы Николо-Ленивец и Куприяново<sup>4</sup>(Илл. 6). Археологические разведки В.П. Есипова в 1987 г. добавили к археологическим памятникам Дзержинского района городища Кондрово, Железцово, Тучнево, Щербзавод; селища Полотняный Завод 1 и 2 (Мостовское 1 и 2), Сабельниково, Тучнево 1 и 2, Устье, Якшуново 1 и 2, а также курган Горбенки<sup>5</sup>. Почти все перечисленные памятники относятся к верхнеокской и мощинской культурам. В 1988 г. В. П. Есиповым были обследованы селища Волохово 1 и 2, Старое Уткино 1, 2, 3, Троскино, а также городище Николаевка<sup>6</sup>(Илл. 6).

В 1995 г. Г.А. Массалитина проводила исследования на селище Николо-Лапиносово, где была выявлена керамика верхнеокской культуры<sup>7</sup>.

---

<sup>1</sup> Фролов И. К. Отчет о работе Орловского и Калужского отрядов Института Археологии АН СССР в 1975г. Архив ИА РАН. № 5679. Л. 12, 13; Фролов И. К. Отчет о работе Калужского и Орловского отрядов. 1976 г. Архив ИА РАН. № 6037. Л. 7, 8.

<sup>2</sup> Фролов И. К. Отчет о работе Среднерусской экспедиции. 1978 г. Архив ИА РАН. Р-И. № 8024. Л. 11 – 20.

<sup>3</sup> Фролов И. К. Отчет о разведках, проведенных Среднерусской экспедицией. 1981 г. Архив ИА РАН. Р-И. № 10655. Л. 31 – 35.

<sup>4</sup> Есипов В. П. Отчет об археологических разведках в Калужской обл. 1974 – 1975 гг. Архив ИА РАН. Р-И. № 6315. Л. 17-20.

<sup>5</sup> Есипов В. П. Отчет об археологических разведках в Бабынинском и Дзержинском р-нах. 1987 г. Архив ИА РАН. Р-И. № 12368. Л. 5 – 10.

<sup>6</sup> Есипов В.П. Отчет об археологических разведках в Бабынинском и Дзержинском р-нах Калужской обл. в 1988 г. Архив ИА РАН. Р-И. № 14555. Л. 2 - 7.

<sup>7</sup> Массалитина Г.А. Раскопки и разведки в Калужской области в 1995 г. Архив ИА РАН. Р-И. № 19684. Л. 31.

Из последних археологических работ в Дзержинском районе Калужской области необходимо отметить комплексные исследования Г.А. Массалитиной, И.В. Болдина и Б.В. Грудинкина, ориентированные по разработанной в 2001 г. программе на выявление всей совокупности историко-культурного и природного наследия района «Великого Стояния»<sup>1</sup>. Из этих работ привлекают внимание обследования поселения у д. Николо-Ленивец<sup>2</sup>, археологические раскопки на городище Свинухово<sup>3</sup> и обследования поселений Болобоново 1 -3<sup>4</sup>.

Непосредственно на территории городской и пригородной зон г. Кондрово исследования В.П. Есипова были продолжены в 2012 г. автором данного Отчета<sup>5</sup>. В ходе этих площадных археологических разведок обследован известный памятник археологии – городище Кондрово и выявлены три новых памятника археологии. Было установлено, что выявленное В.П. Есиповым в 1987 г. городище раннего железного века Кондрово 1, в настоящее время ввиду расширяющейся жилой застройки и естественно-природных явлений значительно пострадало и процесс разрушения городища продолжается. Так же в ходе разведок 2012 г. в северо-восточной части пригородной зоны г. Кондрово открыты две стоянки Кондрово 1 и 2, среднего этапа позднего палеолита и иеневской археологической культуры, а в северо-

---

<sup>1</sup> Массалитина Г.А., Васильева Е.И., Коваленко А.С. Обзор научных исследований по изучению историко-культурного наследия национального парка «Угра» //Природа и история Поугорья. Вып. 4. Калуга, 2006. С. 165.

<sup>2</sup> Массалитина Г.А. Древнее поселение у деревни Николо-Ленивец //Природа и история Поугорья. Вып. 3. Калуга, 2003. С. 81 - 85.

<sup>3</sup> Массалитина Г.А., Болдин И.В. Археологические работы на городище Свинухово. // Природа и история Поугорья. Выпуск 4. Калуга, 2006. С. 175 - 181.

<sup>4</sup> Грудинкин Б.В. Поселения около д. Болобоново Дзержинского района.// Природа и история Поугорья. Выпуск 5. Калуга, 2009. С. 160.

<sup>5</sup> Ефимова Е.Е. Отчет о проведении археологических разведок в бассейне р. Шаня, в границах г. Кондрово и Дзержинского района Калужской области в 2012 г./ Архив ИА РАН. Р.1., Ефимова Е.Е., Ефимов А.Е. Археологические разведки в пригородной зоне г. Кондрово//От села Кондырево до г. Кондрово. Материалы 2-й районной краеведческой конференции. Калуга, 2014. С. 7-22, Ефимова Е.Е., Ефимов А.Е. Памятники каменного века г. Кондрово//Вопросы археологии, истории, культуры и природы Верхнего Поочья. Калуга, 2013. С. 7-9.

восточной-восточной части г. Кондрово сельское неукрепленное поселение Маслова XV – XIX вв (*Илл. 6*).

В 2014 г. автором данного Отчета исследования памятников археологии в городской и пригородной зоне г. Кондрово были продолжены. В северо-восточной части пригородной зоны г. Кондрово на открытой автором в 2012 г. стоянке конца позднего палеолита Кондрово 2 были заложены два шурфа площадью 16 м<sup>2</sup> и 1 м<sup>2</sup>. Результаты работ 2014 г. подтвердили отнесение стоянки Кондрово 2 к иеневской археологической культуре<sup>1</sup>. Так же в ходе археологических разведок в 2014 г. на мысовидном выступе левого коренного берега р. Шаня, на территории современного городского парка г. Кондрово было выявлено поселение Троицкое 1 (*Илл. 6*).

В том же 2014 г было начато исследование культурного слоя селища Кондырево 1 и для более комплексной характеристики как объекта культурного значения наиболее ранней сохранившейся в г. Кондрово постройки – «дома П.Г. Щепочкина» (ул. Комсомольская, д. 7) - были заложены разведочные шурфы 1 и шурф 2 (*Илл. 6*). В данных шурфах с культурным слоем до 1,1 м. выявлен археологический материал XV – XX вв. В шурфе 2 выявлены и полностью исследованы два полных, разделенных стерильной прослойкой погребения XVIII в. В переотложенном состоянии были найдены медная серьга с позолотой кон. XVI-XVII вв. и фрагмент надгробной изветняковой плиты с двухсторонним треугольным штампом «волчий зуб». Результаты проведенных археологических работ 2014 г. в центральной части г. Кондрово стали еще одним подтверждением актуальности придания дому П.Г. Щепочкина статуса памятника истории и архитектуры муниципального значения, чего и удалось добиться в 2015 г.

---

<sup>1</sup> Ефимова Е.Е. Отчет о проведении археологических разведок в бассейне р. Шаня, в границах г. Кондрово и Дзержинского района Калужской области в 2014 г./ Архив ИА РАН. Р.1. С. 33-45;

В 2016 г. на территории городской и пригородной зоны г. Кондрово Калужской области в ходе археологических разведок, проведенных автором данного Отчета по Открытому листу №45, были выявлены новые памятники археологии – стоянки позднего палеолита-мезолита Кондрово 4, 5, местонахождения кремня Кондрово 1 и 2, определены южная, западная и восточная границы селища Кондырево 1 с учетом отдельных исторических периодов, произведена зачистка обнажения культурного слоя на выявленном в 1987г. селище Устье<sup>1</sup>. Кроме того, в том же 2016г. автором данного Отчета по Открытому листу №44 на территории утраченной входной группы «Дома П.Г. Щепочкина...» в центральной части городской зоны г. Кондрово Калужской области в ходе археологических раскопок был выявлен фундамент и цокольная часть с выделением отдельных архитектурных участков входной группы ОКН «Дом П.Г. Щепочкина...», полноценно исследованы все надматериковые напластования мощностью до 1,6 м. с определением основных археологических слоев, отражающих все этапы исторического прошлого г. Кондрово, выявлен и в значительной степени исследован памятник археологии конца плейстоцена-начала голоцена стоянка Кондрово 3, установлена южная граница могильника Кондрово 1, выявлена и в значительной степени исследована одна из первых в Калужской губернии канализаций<sup>2</sup> (Илл. 6).

В 2017 г. в ходе археологических разведок, проведенных автором данного Отчета по Открытому листу №1113 на прилегающей к населенным пунктам Товарково и Никольское территории выявлены новые памятники археологии, а именно поселение Товарково конца плейстоцена – начала голоцена, V в. до н.э. – I в. н.э., III – V вв. н.э., XIV – XVI вв. н.э. и поселение Никольское 1 на Шане конца плейстоцена – начала голоцена, III – V вв. н.э. В ходе

---

<sup>1</sup> Ефимова Е.Е. Отчет о проведении археологических разведок с осуществлением локальных земляных работ на территории Дзержинского района Калужской области в 2016 г. /Архив ИА РАН. Р.1.

<sup>2</sup> Ефимова Е.Е. Отчет о проведении археологических раскопок на территории выявленного объекта культурного наследия «Дом П.Г. Щепочкина, В.Д. Мещеринова, руб. XVIII – XIX вв., 1840-е гг.» по ул. Комсомольская, д. 7 в г. Кондрово Дзержинского района Калужской области в 2016 г./ Архив ИА РАН. Р.1.

исследований по установлению наличия или отсутствия объекта культурного наследия на участке запланированных строительных работ на территории СШ № 1 г. Кондрово была уточнена северная граница селища Кондрово 1 с учетом отдельных исторических периодов<sup>1</sup>.

Таким образом, Дзержинский район Калужской области в связи с расположением в бассейне среднего и нижнего течения реки Угра являлся для исследователей одним из привлекательных в историко-археологическом плане участков Центральной России. Наиболее интенсивные археологические разведки и раскопки осуществлялись на данной территории в 60-80 гг. XX в. Однако, как в указанный период, так и в настоящее время исследователей привлекали и привлекают в территориально-топографическом плане в основном берега реки Угра, а в историко-археологическом контексте археологические памятники раннего железного века, древнерусского и средневекового периодов.

В связи с этим для более комплексного расширения представлений об историческом прошлом данного региона, выявления и дополнительного изучения памятников археологии в бассейне среднего и нижнего течения р. Угра описанные в данном Отчете археологические работы представляются актуальными. Так же, в последние годы в связи активизацией хозяйственных и строительных работ в рассматриваемом микрорегионе возрастает необходимость выявления объектов археологического наследия, их более детального исследования для обеспечения их сохранности.

---

<sup>1</sup> Ефимова Е.Е. Отчет о проведении археологических разведок с осуществлением локальных земляных работ на территории среднего и нижнего течения р. Угра в границах Дзержинского района Калужской области в 2017г./ Архив ИА РАН. Р.1.

### ***Глава 3. Методика работ.***

Полевые археологические исследования проводились в августе 2018г. Площадь участка исследований определялась не только местонахождением планируемых строительных объектов, но с учетом коммуникаций и прилегающей территории на расстоянии 50 м. непосредственно от границ участка строительства (см. *Илл. 3, 10, 11*).

Работы, результаты которых описаны в данном отчете, включали сбор научных сведений: исторические свидетельства, метод опроса местного населения, топонимический метод, использование данных топографии, шурфовка с учетом расстояний между шурфами и максимально полным охватом территории.

Предпринятые полевые работы опирались преимущественно на методику визуальной разведки и закладку шурфа. Перед закладкой шурфа участки поверхности земли обследовались не предпринимая раскопок; замечались артефакты оказавшиеся на поверхности вследствие деятельности человека (распашка полей, дороги и т.п.), эрозии почвы, деятельности грызунов, насекомых и воздействия иных природных сил. Инструментальная разведка не предпринималась.

При проведенных работах учитывались принципы размещения шурфа относительно ландшафта и взаиморасположения памятников согласно пунктам 3.19 и 3.20 Положения ИА РАН от 20 июня 2018 №32 «О порядке проведения археологических полевых работ и составление научной отчетной документации»; предпринимались попытки определения закономерности такого размещения. Закладка шурфа произведена в соответствии с особенностями микрорельефа конкретного участка местности естественного и техногенного характера (водоемы, водотоки, овражно-балочная сеть, застройка, коммуникации, выборки грунта и т.п.), подробными картографическими материалами XVIII- XIX вв. района обследования (*Илл. 7 - 9*). Особое внимание уделялось участкам естественно-природного понижения и

повышения рельефа – краям террас и прилегающей к ним территории. Ориентировка шурфа - по сторонам света. За нулевую точку отсчета глубины их заложения и возможной фиксации материала, был взят уровень современной дневной поверхности - дерновый покров. В качестве условного нулевого репера глубины принимался уровень дневной поверхности на месте наиболее высоко расположенного угла шурфа. Глубина определялась ситуационно, в зависимости от характера почвенного профиля, уровня стояния грунтовой воды и других факторов, ниже уровня материковой поверхности.

Кроме перечисленного, с целью определения мощности, протяженности и характера культурного слоя на вновь открытых памятниках производилась закладка разведочных шурфов. Всего был заложен **один** разведочный шурф площадью по 2 x 1 м<sup>2</sup>, , глубиной до 0, 50 м в границах территории строительства Дома культуры.

Выборка всех надматериковых напластований в шурфе производилась по пластам мощностью 20 см. с промежуточными зачистками, фото- и графической фиксацией. Велась инструментальная фиксацией находок, чертежная и фотофиксация всех стратиграфических разрезов (*Илл. 17-20*). Заполнение шурфа выбиралось до материка. В шурфе были произведены «контрольные прокопы материка» глубиной до 30 см (*Илл. 20, 21*). Шурф был засыпан (*Илл. 22*).

При проведенных археологических исследованиях производились сбор и фиксация подъемного материала. Проведены анализ находок, реставрация нескольких предметов, научная интерпретация, сопоставление с археологическим материалом как ближайших, так и отдаленных памятников археологии и итоговая опись. Однако, часть полученных при описываемых археологических исследованиях находок, ввиду их датировки в рамках второй половины XX – начала XXI вв. к археологическим артефактам пока не относятся. Остальные мелкие фрагменты керамики более раннего времени были выявлены не *in situ*.

Работы по указанному договору осуществлялись под руководством автора данного отчета. Методика проведения полевых работ определялась требованиями "Положения о порядке проведения археологических полевых работ и составление научной отчетной документации " (М., 2018) и "Положением об Открытых листах" (М., 2013), разработанных в Институте археологии РАН.



*Глава 4. Результаты работ на территории строительства Дома культуры в с. Льва-Толстого Дзержинского района Калужской области.*

**4.1. Характеристика территории строительства**

**в контексте визуального осмотра.**

Общая исследованная площадь объекта отражена на плане, все ее характеристики описаны выше (с. 5-6, *Илл. 3, 10, 11*). Площадные разведочные работы были проведены на площади участка проектируемого строительства здания, сооружений и коммуникаций Дома культуры в с. Льва-Толстого и прилегающей территории. Общая площадь исследованной территории составила 6 000м<sup>2</sup> (*Илл. 3, 10-15*). В целом визуальный осмотр с попытками обнаружения на данном участке в следах антропогенного воздействия, на небольших повреждениях почвы ввиду антропогенного воздействия, ввиду относительно значительного удаления участка от края второй надпойменной террасы правого берега р. Веприка и края второй и теретей надпойменных террас левого берега р. Угра, свидетельствовал об его незначительной потенциальной пригодности для «расположения объектов археологического наследия»<sup>1</sup>.

При этом, за исключением северной части надматериковые напластования, покрытые слоем дерна и редким кустарниками, представлены нестратифицированным слоем мелких и средних по величине конкреций колотого известняка, смешанных с темно-серо-коричневой супесью, строительным и бытовым мусором второй половины XX в.. Соответственно, в совокупности для исследованной территории только на незначительной площади в северной части участка можно было проследить надматериковые напластования, формировавшиеся ранее второй половины XX в.

Среди многочисленных предметов бытового мусора конца XX – начала XXI в. находок более раннего времени не выявлено.

---

<sup>1</sup> П. 3.19 Положения ИА РАН от 20.06.2018 №32 «О порядке проведения археологических полевых работ и составление научной отчетной документации».

Таким образом, в ходе обследования местности не предпринимая раскопок археологический подъемный материал не выявлен, культурный слой не прослежен, визуальноопределимые археологические объекты (курганы, дольмены, менгиры, кромлехи, кенотафы, мавзолеи, склепы, наскальные рисунки, памятники производственной деятельности и пр.) не обнаружены. Все выявленные предметы, в основном стеклянные и пластиковые бутылки связаны с жизнедеятельностью человека кон. XX – нач. XXI вв. Соответственно, согласно статье 3 и п. 7 статьи 18 Федерального закона от 25.07.2002 N 73-ФЗ с учетом поправок, введенных Федеральным законом от 23.07.2013 N 245-ФЗ, указанные находки в настоящий день не могут быть признаком объекта археологического наследия.

#### **4.2. Шурф 1 (Илл. 10, 11, 16-23).**

Помимо рекогносцировочного обследования территории, зданий и сооружений надматериковые напластования были исследованы через закладку шурфа 1. Шурф 1 (точка GPS 54.611896, 36.044233) был заложен в центральной части участка проектируемого строительства Дома культуры в с. Льва-Толстого с отклонением к северу, на участке правого коренного берега р. Веприка (левый приток р. Угра), в 360м к СЗ от уреза воды в р. Веприка. Превышение над уровнем воды в р. Веприка на август 2020г. 53 м.

Место закладки шурфа задернована, в ближайших (1,5 – 2,5 м) окрестностях к северо-западу поросшая кустами и мелкими хвойными. Поверхность почти ровная, перепад высот не превышает 0,03м. Размеры шурфа 2 м по линии запад – восток на 1 м по линии север-юг. За нулевой репер принят северо-восточный угол шурфа (равняется 178.30 м. от уровня Балтийского моря) (Илл. 3, 10, 11, 12). Современная дневная поверхность шурфа была задернована, мощность слоя дерна достигала 0,06 м. Слой дерна представлен гумусом с темно-серо-коричневой супесью. Верхние отметки

шурфа: -3, -2, 0, -3, -2, -1, от уровня нулевого репера. В дерне находок не выявлено.

Ниже до материка прослежен слой серо-коричневой супеси с включениями светло-коричневой супеси и светло-серо-желтого песка, мощностью до 0,17 м. В данном слое выявлена одна находка, а именно фрагмент придонной части кругового белоглиняного сосуда (*Илл. 23*), размерами 34 x 19 x 10 мм., с примесью мелкого песка, высокотемпературного трехслойного обжига, черного цвета в изломе, без дополнительной обработки поверхности, без орнамента, т.е. со всеми технологическими признаками круговой керамики Верхней Оки XVII - XX вв<sup>1</sup>. Общая мощность надматериковых напластований в шурфе 1 варьируется от 0,13 до 0,28м.

Уровень материка в шурфе 1 зафиксирован на отметках -16, -21, -20, -25, -22, - 19 от нулевого репера и представлен светло-серо-желтым песком с включениями красно-коричневого суглинка и светло-серо-коричневой супеси (*Илл. 17-19*). В восточной половине шурфа на уровне материка зафиксировано пятно подтрапецивидной неправильной формы темно-серо-коричневой супеси с включениями органики, светло-серо-коричневой супеси и светло-серо-желтого песка. Пятно вытянуто с в направлении ССЗ-ЮЮВ от северного до южного борта. Пятно имеет размеры по линии запад-восток 0,42м в северной части, 0,51м в центральной и 0,64м в южной части. После выборки однородного указанного заполнения прослежена канавка, вытянутая через весь шурф с ССЗ на ЮЮВ, с размерами 0,43м в северной части, 0,51м в центральной и 0,69м в южной части. Стенки канавки наклонные, дно вогнутое. Нивелироки дна канавки -29 в северной части, -33 в центральной части, -37 в южной части.

Интерпретировать указанный объект сложно. Не исключено, что канавка может иметь природное происхождение, хотя более вероятно ее появление

---

<sup>1</sup> Болдин И.В. Круговая керамика бассейна Верхней Оки во II тыс. н.э. (проблемы периодизации и хронологии). Калуга, 2012.. С. 115-117, 128.

связано с дренажными или др. сельскохозяйственными работами на земельных участках Подмонастырной слободы.

В западной и восточной частях шурфа были сделаны контрольные прокопы шириной 0,5м до уровня -43, -41, -42, -44 от нулевого репера. Характер материковых отложений на данном уровне изменился в сторону увеличения в светло-серо-желтом песке доли красно-коричневого суглинка (*Илл. 20, 21*).

Таким образом, основные надматериковые напластования в шурфе 1 представлены слоем темно-серо-коричневой супеси с включениями светло-серо-коричневой супеси. В шурфе 1 единственная археологическая находка не может полно свидетельствовать о наличии на исследуемом участке культурного слоя. Других признаков культурного слоя не выявлено.

*Глава 5. Характеристика участков работ в контексте  
наличия объектов культурного наследия, включенных в реестр, выявленных  
объектов культурного наследия, либо объектов,  
обладающих признаками объекта культурного наследия.*

По результатам проведенных работ на земельных участках территории строительства Дома культуры в с. Льва-Толстого Дзержинского района Калужской области было установлено, что в шурфе № 1, а так же в целом в границах участка строительства Дома культуры в с. Льва-Толстого и на прилегающей территории в виде подъемного материала не были встречены ни заготовки, орудия труда и отходы кремневого производства, ни фрагменты лепной или круговой посуды, ни другие предметы, которые можно было бы обозначить как артефакты возраст которых превышает 100 лет. Культурный слой полностью отсутствует на протяжении всего участка территории строительства Дома культуры в с. Льва-Толстого и прилегающей территории. Выявленные в качестве подъемного материала многочисленные стеклянные и пластиковые сосуды датируется не ранее третьей четверти XX в. Согласно ст. 3 ФЗ от 25.06.2002 № 73-ФЗ «Об объектах культурного наследия (памятниках истории и культуры) народов Российской Федерации» с учетом поправок, изложенных в ФЗ Федеральным законом от 23.07.2013 N 245-ФЗ и ФЗ от 22.10.2014 г. N 315-ФЗ предметы, возраст которых не превышает 100 лет не могут быть отнесены к объекту археологического значения. Найденный в шурфе один фрагмент белоглиняного горшка не является достаточным основанием для утверждения о наличии на территории строительства Дома культуры культурного слоя.

Достоверно утверждать о выявлении в зоне строительства Дома культуры в с. Льва-Толстого археологического памятника, связанного с историческим прошлым Подмонастырной слободы, не приходится. И по письменным и по иконографическим источникам (см. выше) на исследованной территории распространялись частично только сельскохозяйственные угодья указанного

поселения. Полноценный культурный слой Подмонастырной слободы на территории строительства Дома культуры в с. Льва-Толстого не зафиксирован.

Такая ситуация находит вполне полное объяснение: участок реконструкции удален от ближайшей значительной для исследуемого микрорегиона водные артерии - р. Веприка (левый приток р. Угра) на 420м, расстояние к западу от исследованного участка до уреза воды в р. Угра 3,2 км.

Однако, в ходе проведения земляных работ могут быть обнаружены объекты археологического наследия, не выявляемые методами визуальной разведки и шурфовки поверхностных слоев: грунтовые захоронения, не выявленные в рельефе местности, клады и местонахождения отдельных предметов, и, что судя по геологическим и геоморфологическим характеристикам исследованной территории весьма маловероятно, слои палеолитических стоянок, залегающих глубже 1,0 м.

Связь участка строительства Дома культуры в с. Льва-Толстого с ближайшими памятниками археологии (*Илл. 6*), являющимися объектами культурного наследия (ОКН) представлена в таблице 3

**Таблица 3**

Наименование ОКН	Местонахождение	Статус (включенный в реестр, выявленный обладающий признаками)	Датировка	Взаиморасположение объекта строительства и ОКН
селище Камельгино 1	Калужская область, Дзержинский р-он д. Камельгино	включенный в реестр	РЖВ, III-V, IX-X вв. н.э.	Объект находится в 7,2 км к СЗ от территории исследований
селище Камельгино 2	Калужская область, Дзержинский р-он д. Камельгино	выявленный	XVI- нач. XIX вв. н.э.	Объект находится в 6,6 км к СЗ от территории исследований
Городище Свинухово	Калужская область, Дзержинский р-он	включенный в реестр	РЖВ, III-V, XI-XIII,	Объект находится в 7,4 км к ЮЗЗ от территории

	д. Свинухово		XIV-XVII вв. н.э.	исследований
Поселение Якшуново	Калужская область, Дзержинский р-он д. Якшуново	выявленный	XI-IX тыс. до н.э., XIV-XVIII вв. н.э.	Объект находится в 7,5 км к ЮЗЗ от территории исследований
Селище Якшуново 1	Калужская область, Дзержинский р-он д. Якшуново	включенный в реестр	РЖВ, III-V, XIV-XVII вв. н.э.	Объект находится в 6,4 км к ЮЗ от территории исследований
Селище Якшуново 2	Калужская область, Дзержинский р-он д. Якшуново	включенный в реестр	РЖВ, III-V вв. н.э.	Объект находится в 6,4 км к ЮЗ от территории исследований
Селище Якшуново 3	Калужская область, Дзержинский р-он д. Якшуново	выявленный	XIV- XVIII вв. н.э.	Объект находится в 7,6 км к ЮЗЗ от территории исследований
Селище Обухово 1	Калужская область, Дзержинский р-он с. Обухово	включенный в реестр	III-V, XI-XIII вв. н.э.	Объект находится в 5,5 км к ЮЮЗ от территории исследований
Селище Обухово 2	Калужская область, Дзержинский р-он с. Обухово	выявленный	XIV- XVIII вв. н.э.	Объект находится в 5,8 км к ЮЮЗ от территории исследований

Как видно из списка, ближайшим памятником археологии к участку исследований территории строительства Дома культуры в с. Льва-Толстого является селище Обухово 1, выявленное И.К. Фроловым в 1981 г.<sup>1</sup>

В соответствии с указанными ранее нормативными актами РФ в отношении перечисленных ОКН ввиду их удаленности специальные информативные и ограничительные нормы при земляных работах не предполагаются.

<sup>1</sup> АКР. Калужская обл. М., 2007. С. 112.

### III. ЗАКЛЮЧЕНИЕ.

В августе 2020г. археологической экспедицией АНО «Культурно-просветительный центр «Наше Наследие»» Калужской области РФ проводились археологические полевые работы (разведки) в бассейне реки Веприка (левый приток р. Угра, левого притока р. Ока), в границах Дзержинского района Калужской области, в с. Льва-Толстого на земельном участке территории объекта: «Строительство Дома культуры в с. Льва-Толстого, Дзержинского района, Калужской области» в целях выявления объектов археологического наследия, уточнения сведений о ранее открытых памятниках и планирования мероприятий по обеспечению их сохранности.

Работы осуществлялись на Открытого листа № 0036-2020, выданного на имя временного научного сотрудника АНО «Культурно-просветительный центр «Наше Наследие»» 4 февраля 2020 г. Ефимовой Елене Егоровне. Основным документом, определявшим методику проведения археологических исследований являлось «Положение о порядке проведения археологических полевых работ и составления научной отчетной документации» от 20 июня 2018г.

В целом проведенные исследования по указанному проекту показали, что на земельном участке, подлежащем воздействию земляных, строительных, мелиоративных и хозяйственных работ в рамках строительства Дома культуры в с. Льва-Толстого объекты культурного (археологического) наследия, включенные в реестр, выявленные объекты культурного наследия либо объекты, обладающие признаками объекта культурного наследия, отсутствуют. Таким образом, хозяйственное освоение земельного участка, отводимое под указанное строительство, возможно и осуществление мероприятий по обеспечению сохранности объектов археологического наследия не требуется.

Временный научный сотрудник  
АНО «Культурно-просветительный  
центр «Наше Наследие»»

 Е.Е. Ефимова.



#### **IV. СПИСОК ИСТОЧНИКОВ И ЛИТЕРАТУРЫ.**

##### ***IV.1. Список источников.***

1. Археологическая карта России. Калужская область. Издание 2. М., 2006.
2. Описания и алфавиты к Калужскому атласу. Часть вторая. Кн I Медынский уезд. Спб., 1782.
3. Летопись Калужская /Сост. А.К. Ларин. Калужский областной краеведческий музей. Калуга, 1991.
4. Булычев Н. И. Журнал раскопок 1898 г. по берегам Оки. М. 1899.
5. Никольская Т. Н. Отчет о раскопках городища у д. Свинухово. 1950 г. Архив ИА РАН, Р.І. № 519.
6. Никольская Т. Н. Отчет о раскопках городища и курганов у д. Николо-Ленивец Дзержинского района Калужской обл. Архив ИА РАН, Р.І. № 999.
7. Никольская Т. Н. Отчет о раскопках городища у д. Николо-Ленивец и о разведках в Калужской и Орловской областях в 1956 г. Архив ИА РАН, Р.І. № 1356.
8. Никольская Т. Н. Отчет о раскопках городища у д. Николо-Ленивец летом 1957 г. Архив ИА РАН, Р.І. № 1448.
9. Фролов И. К. Отчет о работе Орловского и Калужского отрядов Института Археологии АН СССР в 1975г. Архив ИА РАН. № 5679.
10. Фролов И. К. Отчет о работе Калужского и Орловского отрядов. 1976 г. Архив ИА РАН. № 6037.
11. Фролов И. К. Отчет о работе Среднерусской экспедиции. 1978 г. Архив ИА РАН. Р-І. № 8024.
12. Фролов И. К. Отчет о разведках, проведенных Среднерусской экспедицией. 1981 г. Архив ИА РАН. Р-І. № 10655.
13. Есипов В. П. Отчет об археологических разведках в Калужской обл. 1974 – 1975 гг. Архив ИА РАН. Р-І. № 6315

14. Есипов В. П. Отчет об археологических разведках в Бабынинском и Дзержинском р-нах. 1987 г. Архив ИА РАН. Р-И.№ 12368.

15. Есипов В.П. Отчет об археологических разведках в Бабынинском и Дзержинском р-нах Калужской обл. в 1988 г. Архив ИА РАН. Р-И. № 14555.

16. Массалитина Г.А. Раскопки и разведки в Калужской области в 1995 г. Архив ИА РАН. Р-И. № 19684.

17. Грудинкин Б.В. Отчет об археологических разведках в 2008 г. в Калужской области Архив ИА РАН. б/н.

18. Ефимова Е.Е. Отчет о проведении археологических разведок в бассейне р. Шаня, в границах г. Кондрово и Дзержинского района Калужской области в 2012 г./ Архив ИА РАН. Р.1.

19. Ефимова Е.Е. Отчет о проведении археологических разведок в бассейне р. Шаня, в границах г. Кондрово и Дзержинского района Калужской области в 2014 г./ Архив ИА РАН. Р.1.

20. Ефимова Е.Е. Отчет о проведении археологических разведок с осуществлением локальных земляных работ на территории Дзержинского района Калужской области в 2016 г. /Архив ИА РАН. Р.1.

21. Ефимова Е.Е. Отчет о проведении археологических раскопок на территории выявленного объекта культурного наследия «Дом П.Г. Щепочкина, В.Д. Мещеринова, руб. XVIII – XIX вв., 1840-е гг.» по ул. Комсомольская, д. 7 в г. Кондрово Дзержинского района Калужской области в 2016 г./ Архив ИА РАН. Р.1.

#### ***IV.2. Список литературы.***

1. Амирханов Х.А. Зарайская стоянка. М., 2000.
2. Артизов А.Н. Кондрово. Историко-краеведческие очерки. Тула, 1993.
3. Археология СССР. Палеолит СССР. М., 1984.
4. Болдин И.В., Грудинкин Б.В., Ефимов А.Е., Массалитина Г.А., Прошкин О.Л., Хохлова Т.М. Археология Калужской области. Калуга, 1999. С.
5. Болдин И.В. Круговая керамика бассейна Верхней Оки во II тыс. н.э.

(проблемы периодизации и хронологии). Калуга, 2012.

6. Герасимов М.М., Воеводский М.В., Третьяков П.Н. Долина реки Оки. 1935 - 1936 //Археологические исследования в РСФСР в 1934-36 гг. М., Л. 1941. С. 40 – 53.

7. Грудинкин Б.В. Памятники верхнего палеолита в бассейне Верхней Оки // Вопросы археологии, истории , культуры и природы Верхнего Поочья. Материалы X Региональной научной конференции. Калуга, 2003.

8. Грудинкин Б.В. Поселения около д. Болобоново Дзержинского района.//Природа и история Поугорья. Выпуск 5. Калуга, 2009.

9. Грудинкин Б.В. Стоянки каменного века около д. Гордиково на р. Жиздре // Природа и история Поугорья. Выпуск 6. Калуга, 2011.

10. Грудинкин Б.В. Изучение эпохи палеолита на р. Угра. // От села Кондырево до г. Кондрово. Материалы 3-й районной краеведческой конференции. Калуга, 2016. С. 6-11.

11. Ефимова Е.Е., Ефимов А.Е. Археологические разведки в пригородной зоне г. Кондрово//От села Кондырево до г. Кондрово. Материалы 2-й районной краеведческой конференции 22-23 ноября 2012. Калуга, 2013.

12. Ефимова Е.Е., Ефимов А.Е. Памятники каменного века г. Кондрово//Вопросы археологии, истории, культуры и природы Верхнего Поочья. Калуга, 2013.

13. Ефимова Е.Е., Ефимов А.Е. Археологические исследования в городской зоне города Кондрово в 2014 году//От села Кондырево до г. Кондрово. Материалы 3-й районной краеведческой конференции 6-7 ноября 2014. Калуга, 2016.

14. Ефимова Е.Е., Ефимов А.Е. Исследования памятников каменного века г. Кондрово в 2014 г.//Вопросы археологии, истории, культуры и природы Верхнего Поочья. Калуга, 2015. С. 82 – 85.

15. Ефимова Е.Е., Ефимов А.Е. Новые памятники каменного века в г.Кондрово.//Природа и история Поугорья. Выпуск 8. Калуга, 2016. С. 151-158.

16. Красницкий Л.Н. К изучению памятников Верхнеокской культуры // Вопросы археологии и истории Верхнего Поочья. Боровск, 1988.
17. Кузина Т.В. Товарково: страницы истории (краткое описание событий от первого упоминания до начала XX века).// От села Кондырево до г. Кондрово. Материалы 3-й районной краеведческой конференции. Калуга, 2016. С. 136-154.
18. Малинин Д.И. Полотняный Завод в XVIII веке (к истории завода). Калуга, 1929.
19. Массалитина Г.А. Лепная керамика городища и селища Мощины // Краткие сообщения Института археологии. М., 1993. № 208. С. 44-52.
20. Массалитина Г.А. Мощинская культура. Автореферат на соискание ученой степени кандидата исторических наук. М., 1994.
21. Массалитина Г.А. К вопросу о керамических традициях окских племен.//Археологические памятники среднего Поочья. Вып. 5. Рязань, 1996.
22. Массалитина Г.А., Болдин И.В. Археологические работы на городище Свинухово. // Природа и история Поугорья. Выпуск 4. Калуга, 2006.
23. Массалитина Г.А., Васильева Е.И., Коваленко А.С. Обзор научных исследований по изучению историко-культурного наследия национального парка «Угра» //Природа и история Поугорья. Вып. 4. Калуга, 2006.
24. Массалитина Г.А. Регион Поугорья на исторических картах.// Природа и история Поугорья. Вып. 6. Калуга, 2011.
25. Мезолит СССР. М., 1989.
26. Народное гончарство Московской области XIX – начала XX вв. М., 1995.
27. Никольская Т.Н. Городище у д. Свинухово // КСИИМК. Вып. 49. 1953.
28. Никольская Т.Н. Городище у д. Николо-Ленивец //СА. № 1. 1962.
29. Никольская Т.Н. Культура племен бассейна верхней Оки в I тыс. н.э. //МИА. № 72. 1970

30. Никольская Т.Н. Земля вятичей. М., 1981.
31. Памятники истории и культуры национального парка «Угра». Калуга, 2007.
32. Прошкин О.Л. Этнический состав населения Поугорья в древнерусский период (по материалам курганных могильников) // Природа и история Поугорья. Вып. 4. Калуга, 2006.
33. Палеолит СССР. М., 1984.
34. Розенфельдт Р.Л. Московское керамическое производство XII – XVIII вв. // САИ. Вып. Е 1-39. М., 1968.
35. Сорокин А.Н. Мезолит Оки. Проблема культурных различий. М., 2006.
36. Сорокин А.Н. Мезолитоведение Поочья. М., 2008.
37. Столяров Е.В. Культурные традиции бассейна Верхней Оки в эпоху раннего железного века (VI в. до н.э. – I в. н.э.). Автореферат диссертации на соискание ученой степени кандидата исторических наук. М., 2013.
38. Сыроватко А.С., Панченко К.И. Археологический материал XVIII-XIX вв. из раскопок на селище Тарасовка 1 // Археологическое изучение Подмосковья (Дмитров, Мытищи, Тарасовка). М., 2002.
39. Третьяков П.Н. По следам древних славянских племен. Л., 1982.
40. Успенская А.В., Фехнер М.В. Поселения Древней Руси. // Очерки по истории русской деревни X – XIII вв. М. Труды ГИМ. Вып. 32.
41. Фролов А.С., Прошкин О.Л. Археология Калужской области. Калуга, 1989.
42. Фролов А.С. Первобытные памятники на территории Тарусского района. // Вопросы археологии, истории, культуры и природы Верхнего Поочья. Калуга, 2001.
43. Чубур А.А. Быки. Новый палеолитический микрорегион и его место в верхнем палеолите Русской равнины. Брянск, 2001.

## V. СПИСОК ИЛЛЮСТРАЦИЙ.

- Илл. 1.* Политико-административная карта Калужской области.
- Илл. 2.* Административная карта Дзержинского района Калужской области.
- Илл. 3.* Участок археологических исследований на топографической карте Дзержинского района Калужской области.
- Илл. 4.* Геологическая карта дочетвертичных отложений Медынского и Дзержинского районов Калужской области. Выкопировка из карты Н.И. Сычкина, 1998г
- Илл. 5.* Участок археологических исследований на карте четвертичных образований.
- Илл. 6.* Памятники археологии на территории Дзержинского района Калужской области.
- Илл. 7.* Участок археологических исследований на карте “верховских” княжеств (по В.Н. Темушеву).
- Илл. 8.* Участок археологических исследований на “Плане Генерального межевания Калужского уезда” 1782г..
- Илл. 9.* Участок археологических исследований на военно-топографической трехверстовой карте 1850г.
- Илл. 10.* Участок археологических исследований на спутниковом снимке Яндекс.
- Илл. 11.* Участок археологических исследований на кадастровой карте Дзержинского района Калужской области.
- Илл. 12.* Дзержинский р-н. с. Льва-Толстого. Участок строительства Дома культуры. Вид с северо-запада, с ТФ 1.
- Илл. 13.* Дзержинский р-н. с. Льва-Толстого. Участок строительства Дома культуры. Вид с северо-востока, с ТФ 2.
- Илл. 14.* Дзержинский р-н. с. Льва-Толстого. Участок строительства Дома культуры. Вид с юго-востока, с ТФ 3.
- Илл. 15.* Дзержинский р-н. с. Льва-Толстого. Участок строительства Дома культуры. Вид с юго-запада, с ТФ 4.
- Илл. 16.* Дзержинский р-н. с. Льва-Толстого. Участок строительства Дома культуры. Место закладки шурфа. Вид с севера.
- Илл. 17.* Дзержинский р-н. с. Льва-Толстого. Участок строительства Дома культуры. Пятна канавки № 1 на уровне материка. Вид с востока.
- Илл. 18.* Дзержинский р-н. с. Льва-Толстого. Участок строительства Дома культуры. Поверхность материка с выбранной канавкой. Вид с юга.
- Илл. 19.* Дзержинский р-н. с. Льва-Толстого. Участок строительства Дома культуры. Южный борт шурфа с разрезом канавки №1. Вид с севера.
- Илл. 20.* Дзержинский р-н. с. Льва-Толстого. Участок строительства Дома культуры. Шурф. Контрольные прокопы. Вид с юга.
- Илл. 21.* Дзержинский р-н. с. Льва-Толстого. Участок строительства Дома культуры. Шурф. Западный борт с контрольным прокопом. Вид с востока.
- Илл. 22.* Дзержинский р-н. с. Льва-Толстого. Участок строительства Дома культуры. Шурф рекультивирован. Вид с севера.
- Илл. 23.* Дзержинский р-н. с. Льва-Толстого. Участок строительства Дома культуры. Керамический материал: 1 фрагмент белоглиняного горшка. В изломе трехслойный. С примесями песка.

## **АЛЬБОМ ИЛЛЮСТРАЦИЙ**

### **к ТЕХНИЧЕСКОМУ ОТЧЕТУ**

**о проведении научно-исследовательских археологических работ  
на земельном участке, отведенном под строительство объекта:  
«Строительство Дома культуры в с. Льва-Толстого,  
Дзержинского района, Калужской области».**



Ефимова Е.Е.

### Условные обозначения:

	- черная супесь		- темно-серая супесь
	- серо-коричневая супесь		- серая супесь
	- коричневая супесь		- светло-серо-коричневая супесь
	- темно-серо-коричневая супесь		- темно-серо-коричневая супесь+гумус
	- темно-серо-коричневая супесь+серо-желтый песок		- белый песок (светло-желтый песок) + темно-серо-коричневая супесь
	- желтый, светло-желтый и белый песок		- светло-серо-желтая супесь
	- белый песок + серо-коричневая супесь		- серо-коричневая супесь+щебень
	- светло-серо-синий суглинок		- тлен+темно-серо-коричневая супесь.
	- коричневый суглинок		- материк
	- щебень + серо-коричневая супесь + белый песок		- корни
	- светло-коричневая супесь+щебень		- уголь
	- тлен+серо-коричневая супесь.		- лиственные леса.
	- кустарники, заросли кустов		- хвойные леса.
	- растительность луговая (разнотравье)		- редколесье
	- заболоченность		- жилые и хозяйственные постройки
	- искусственные всхолмления (выбросы из карьера и т.п.).		- проселочные дороги
	- искусственные заглабления (окопы, блиндажи и т.п.).		- асфальтовая дорога
	- естественные и искусственные осыпи		- тропинка
	- границы памятников археологии		- граница лесов, кустарников, редколесья, огородов





Министерство культуры Российской Федерации

# ОТКРЫТЫЙ ЛИСТ

№ 0036-2020

Настоящий открытый лист выдан:

**Ефимовой Елене Егоровне**

*паспорт 2909 № 347839*

(серия номер паспорта)

на право проведения археологических полевых работ  
*в бассейне среднего и нижнего течения р. Угры в границах Дзержинского района  
Калужской области.*

На основании открытого листа

**Ефимова Елена Егоровна**

(Ф.И.О)

имеет право производить следующие археологические полевые работы:  
*археологические разведки с осуществлением локальных земляных работ на указанной  
территории в целях выявления объектов археологического наследия, уточнения сведений  
о них и планирования мероприятий по обеспечению их сохранности.*

Передоверие права на проведение археологических полевых работ по данному  
открытому листу другому лицу запрещается.

Срок действия открытого листа: с *04 февраля 2020 г.* по *31 декабря 2020 г.*

Дата принятия решения о предоставлении открытого листа: *04 февраля 2020 г.*

Заместитель Министра

(должность)

Дата *04 февраля 2020 г.*



**С.Г.Обрывалин**

(Ф.И.О)

МП.

018970

Автономная некоммерческая  
организация «Культурно-  
просветительский центр  
«Наше Наследие»

## ТЕХНИЧЕСКИЙ ОТЧЕТ

о проведении научно-исследовательских археологических работ  
на земельном участке, отведенном под строительство объекта:  
«Строительство Дома культуры в с. Льва-Толстого,  
Дзержинского района, Калужской области».

ЗАКАЗЧИК

Муниципальное бюджетное учреждение  
«Отдел капитального строительства»

Директор \_\_\_\_\_ А.В. Шиков

ИСПОЛНИТЕЛЬ  
Автономная некоммерческая организация  
«Культурно-просветительский центр  
«Наше Наследие»

Руководитель \_\_\_\_\_ М.И. Вьюжанина

ОСНОВАН на договоре от 7.08.2020 г.

---

Кондрово  
2020г

## О Г Л А В Л Е Н И Е.

Разделы	Стр.
<b>I. Введение</b>	<b>3</b>
<b>II. Основная часть</b>	<b>5</b>
<i>Глава 1. Объект строительства. Топография и геоморфология участка работ.</i>	<b>5</b>
<i>Глава 2. Историко-археологическая характеристика районов исследований. История изучения.</i>	<b>10</b>
<i>Глава 3. Методика работ.</i>	<b>24</b>
<i>Глава 4. Результаты работ на территории строительства Дома культуры в с. Льва-Толстого Дзержинского района Калужской области.</i>	<b>28</b>
4.1. Характеристика территории строительства в контексте визуального осмотра	<b>28</b>
4.2. Шурф 1	<b>29</b>
<i>Глава 5. Характеристика участков работ в контексте наличия объектов культурного наследия, включенных в реестр, выявленных объектов культурного наследия либо объектов, обладающих признаками объекта культурного наследия</i>	<b>32</b>
<b>III. Заключение</b>	<b>35</b>
<b>IV. Список источников и литературы</b>	<b>36</b>
<b>V. Список иллюстраций</b>	<b>41</b>
<b>АЛЬБОМ ИЛЛЮСТРАЦИЙ</b>	<b>42</b>

## **I. Введение.**

В августе 2020 г археологической экспедицией АНО «Культурно-просветительный центр «Наше Наследие»» Калужской области РФ проводились археологические полевые работы (разведки) в бассейне реки Веприка (левый приток р. Угра, левого притока р. Ока), в границах Дзержинского района Калужской области, в с. Льва-Толстого на земельном участке территории объекта: «Строительство Дома культуры в с. Льва-Толстого, Дзержинского района, Калужской области» в целях выявления объектов археологического наследия, уточнения сведений о ранее открытых памятниках и планирования мероприятий по обеспечению их сохранности.

Археологические исследования проводились на основании договора от 07.08.2020 г. с Муниципальным бюджетным учреждением «Отдел капитального строительства» Дзержинского района Калужской области и на основании Открытого листа № 0036-2020, выданного на имя временного научного сотрудника АНО «Культурно-просветительный центр «Наше Наследие»» 4 февраля 2020 г.

Работы проводились в соответствии с действующим законодательством, нормативными актами РФ, законами субъектов РФ (Калужской области) об охране и использовании памятников истории и культуры, о методике археологических исследований.

Цель работ — полное и качественное выполнение мероприятий по обследованию земельного участка территории строительства Дома культуры в с. Льва-Толстого в Дзержинском районе Калужской области РФ по выявлению наличия или отсутствия объектов культурно-исторического наследия включенных в реестр, выявленных объектов культурного наследия, либо объектов, обладающих признаками объекта культурного наследия, путем всестороннего исследования, точной фиксации объекта в целом, и каждой из его составляющих, с полной характеристикой топографии, планиграфии,

стратиграфии, культурного слоя, сооружений, археологического материала, датировки и пр.

*Участники археологических работ.*

Руководство работами, определение методики проведения и состава археологических исследований, полевые работы, камеральная обработка натуральных изысканий, написание Отчета осуществлялось временным внештатным научным сотрудником АНО «Культурно-просветительный центр «Наше Наследие»», научным сотрудником МБУК «Районный краеведческий музей» Дзержинского района Калужской области Ефимовой Е.Е. В полевых работах, работах по обработке археологического материала и написании Отчета принимал участие научный сотрудник МБУК «Районный краеведческий музей» Дзержинского района Калужской области, к.и.н. по специальности «Археология» Ефимов А.Е.

## II. Основная часть.

### *Глава 1. Объект строительства. Топография и геоморфология участка работ.*

Основные характеристики территории строительства объекта: «Дом культуры в с. Льва-Толстого, Дзержинского района Калужской области» представлены следующим образом:

- кадастровый номер земельного участка: 40:04:150103:162;
- категория земель: «Земли поселений (земли населенных пунктов)»
- площадь участка строительства – 6 000м<sup>2</sup>.

Территории объекта: «Строительство Дома культуры в с. Льва-Толстого, Дзержинского района, Калужской области (*Илл. 1, 2, 3, 10, 11*) запланирована в северо-восточной части с. Льва-Толстого, между ул. Полевая и Спортивная. Исследованный участок имеет подквадратную конфигурацию, со сторонами 80м (ССЗ-ЮЮВ) и 75м (ЮЗЗ - СВВ (*Илл. 2, 3, 10, 11*)). Длина сторон исследованного участка – 310м, общая площадь 6000м<sup>2</sup>. Поворотная юго-западная точка участка (точка№4) с координатами 54.612007, 36.042103 для размещения и эксплуатации Дома культуры в с. Льва-Толстого находится в 50 м к СВВ от ул. Полевая с. Льва-Толстого, в 260м к ЮЗЗ от ул. Спортивная, в 240м к СЗ от СЗ угла здания Спорткомплекса, в 280м к ССЗ от здания Льва-Толстовской СОШ. Координаты поворотных точек (начиная от северо-западного угла) исследуемого участка в системе WGS-84 составляют:

- 1 (северо-западный угол) - 54.612821, 36.041594;
- 2 (северо-восточный угол) - 54.613033, 36.043053;
- 3 (юго-восточный угол) - 54.612191, 36.043396;
- 4 (юго-западный угол) - 54.612007, 36.042103.

Геоморфологически участок строительства Дома культуры в с. Льва-Толстого находится на правом коренном берегу р. Веприка, левого притока р. Угра, левого притока р. Ока. Ближайшее расстояние к ЮВВ от исследованного участка (точка поворота №3\_ до уреза воды в р. Веприка 420м, расстояние к

западу от исследованного участка до уреза воды в р. Угра 3,4 км. Высота над уровнем воды в р. Веприка 52 – 53,7<sup>1</sup>. Ближайшая наивысшая геодезическая отметка (188.5м от уровня Балтийского моря) находится в 2,1 км к северу от северо-западного угла исследованного участка. Перепад высот составляет 0,7м. По всей границе участка строительства Дома культуры в с. Льва-Толстого находится пустырь, в разных направлениях проходят пешеходные тропинки. По самому участку в направлении север-юг проходит грунтовая автодорога. Почти вся территория участка задернована, ранее (в кон. XX – нач. XXI вв.) надматерикаовые напластования в южной, западной, северной и центральных частях претерпевали значительные изменения в связи со строительными работами на соседних участках.

Дзержинский район Калужской области, расположен на стыке северо-западной оконечности Средне-Русской возвышенности и зандровых равнин московского оледенения<sup>2</sup>. Эта местность получила название Угорской низины (*Илл. 1, 2, 3*). Территория района в дочетвертичное время имела сложный эрозионный рельеф. Основным доминирующим элементом исторического рельефа была широкая долина пра-Оки с пра-притоками (современная долина рек Суходрев – Шаня – Угра). Древний эрозионный рельеф в плейстоценовое время был сильно изменен ледниковой аккумуляцией с последующими процессами водной эрозии и образованием аллювиальных отложений. Сочетание унаследованной древней речной сети и наложившейся новой, возникшей в постледниковое время, создали сложную современную гидрографическую структуру. Особенно это видно по долине р. Угры, где чередуются участки: молодые и старые. Старые участки характеризуются более широкой и террасированной долиной со значительной мощностью четвертичных образований, а молодые – отличаются узкой, каньоннообразной долиной с выходами коренных пород.

---

<sup>1</sup> Высотные отметки получены от уровня воды в реках на конец августа 2020г.

<sup>2</sup> Автор выражает большую благодарность В.П. Есипову за помощь в написании данного раздела Отчета.

В тектоническом плане территория района расположена на юго-западном склоне Московской синеклизы в зоне глубинных разломов северо-западного простирания. К этой зоне разломов приурочена Калужская кольцевая структура, образовавшиеся в среднедевонское время в результате газового выброса из мантии земли. Глубинные разломы пересекающие весь район согласно новейших исследований живые (действующие), это подтверждает наличие глубинного гелия на поверхности земли на этой территории.

Непосредственно для участка строительства Дома культуры в с. Льва-Толстого (*Илл. 4*) геологические дочетвертичные напластования представлены тарусским и стешевским горизонтами нижнего подъяруса серпуховского яруса нижнего отдела каменноугольной системы, состоящими из глин, известняков редко с прослоями песков, мощностью до 50 м.

Современный рельефный фон района (*Илл. 5*) был создан: дочетвертичной эрозией, ледниковой аккумуляцией, водноледниковой эрозией с аккумуляцией и современными аллювиальными процессами. Наивысшая точка района расположена около д. Кирьяново и составляет 233,8 м., а низшая - урез вод р. Угра – 118,0 м. Абсолютный перепад высот составил 115,8 м. Относительные перепады высот по району сильно изменяются от 5-15 м., в пределах зандровых ландшафтов до 40-50 м. в долине р. Угры.

В зависимости от степени расчлененности рельефа, литологического состава коренных и четвертичных образований, глубины залегания грунтовых вод и геологического строения в пределах района выделено 22 типа ландшафтов.

Непосредственно для участка строительства Дома культуры в с. Льва-Толстого с. Льва-Толстого (*Илл. 5*) из перечисленных наблюдается третий тип ландшафта. Его основные характеристики следующие. Это плоско-холмистая морено-водноледниковая слаборасчлененная равнина значительно заболоченная. Абсолютные отметки поверхности 170-180 м. Четвертичные образования представлены: в основном песчаными гравелистыми суглинками,



останцами моренных суглинков и в небольшом количестве наблюдаются прослой гравелистых песков. Общая мощность этих отложений составляет 7-15 м. Коренные породы представлены глинисто-известковой толщей нижнего карбона, юрскими глинами и глинистыми песками валанжинского яруса нижнего мела. Из-за плоского рельефа и близкого залегания коренных пород четвертичные отложения обводнены. Почвы дерновые от слабоподзолистых до сильноподзолистых местами глееватые и глеевые на суглинистой основе.

Современные физико-геологические процессы проявляются чаще всего в виде различных форм эрозий. В долинах всех рек наблюдается боковой подмыв склонов. Ему подвержены уступы пойм, первой и второй надпойменных террас и склоны долин, сложенные мореной и водноледниковыми образованиями. В целом интенсивность подмыва умеренная, но иногда бывает и значительной, высота обрыва при этом достигает 12-15 м. Глубинная эрозия наиболее четко проявляется в образовании промоин, растущих оврагов. Наиболее интенсивно овраги образуются в местах расположения крутых склонов. В долинах рек Угры, Шани, Извери отмечаются оползни и оплывы.

Среднее звено неоплейстоцена четвертичной системы представлено московским горизонтом. В пределах района четвертичные образования как по составу так и по мощности сильно варьируют. Мощности изменяются от 2-3 м. до 52 м. Литологически они представлены суглинками: моренными грубозернистыми с валунами, водноледниковыми песчаными с включением гравия осадочных и кристаллических пород. Водноледниковые отложения в основном сложены глинистыми разномерными песками с включением гравия, слоями песчано-гравийного материала. Среди озерно-водноледниковых отложений встречаются озерные ленточные глины с прослоями озерных мергелей и торфа. Местами наблюдаются озо-камовые образования. Среди аллювиальных отложений преобладают разнообразные пески с прослоями

галечника, торфа и аллювиальных суглинков. Местами завершают разрез четвертичных пород покровные суглинки.

Непосредственно для участка строительства Дома культуры в с. Льва-Толстого (*Илл. 5*) четвертичные образования представлены водно-ледниковыми отложениями времени максимального распространения ледника донского горизонта мичуринского надгоризонта нижнего звена плейстоцена.

## *Глава 2. Историко-археологическая характеристика районов исследований. История изучения.*

Как предварительно показали результаты археологических разведок в окрестностях города Кондрово можно согласиться с мнением Б.В. Грудинкина<sup>1</sup>, что проникновение людей на территорию бассейна Оки, а по мнению автора отчета так же Угры и ее притоков, можно относить к периоду микулинского межледниковья. В процессе археологических разведок, произведенных автором Отчета в 2016 г по Открытому листу № 45 в центральной части г.Кондрово была открыта стоянка Кондрово 4. В заложенных на указанной стоянке шурфах был выявлен культурный слой с артефактами из кремня, которые по мнению автора Отчета и его коллег (д.и.н. Амирханова Х.А., Грудинкина Б.В. и к.и.н. Чубура А.А.) характеризуются чертами финальной стадии развития технологии леваллуа и относятся к концу мустьерской эпохи<sup>2</sup>.

Стоянки конца плейстоцена – начала голоцена в Дзержинском районе и ближайших окрестностях представлены не только поселениями носителей иеневской культуры, но и культуры Лингби – поселение Болобоново 2<sup>3</sup> при впадении р. Изверь в р. Угра. В результате археологических исследований автора данного Отчета в 2012 г. открыты стоянки Кондрово 1 среднего этапа позднего палеолита и Кондрово 2 иеневской археологической культуры<sup>4</sup> (*Илл. 6*). В результате археологических исследований автора данного Отчета в 2014 г. дополнительно исследована стоянка Кондрово 2 и выявлен археологический

---

<sup>1</sup> Грудинкин Б.В. Памятники верхнего палеолита в бассейне Верхней Оки // Вопросы археологии, истории, культуры и природы Верхнего Поочья. Материалы X Региональной научной конференции. Калуга, 2003. С. 101.

<sup>2</sup> Ефимова Е.Е. Отчет о проведении археологических разведок с осуществлением локальных земляных работ на территории Дзержинского района Калужской области в 2016 г. /Архив ИА РАН. Р.1.

<sup>3</sup> Есипов В.П. Отчет об археологических разведках в Калужской области в 1974-1975 г. Архив ИА РАН. Ф.1, Р-1, N 6315. Грудинкин Б.В. Поселения около д. Болобоново Дзержинского района.// Природа и история Поугорья. Выпуск 5. Калуга, 2009. С. 160.

<sup>4</sup> Ефимова Е.Е. Отчет о проведении археологических разведок в бассейне р. Шаня, в границах г. Кондрово и Дзержинского района Калужской области в 2012 г./ Архив ИА РАН. Р.1.

материал иеневской археологической культуры<sup>1</sup> на поселении Троицкое (*Илл. 6*). В результате археологических исследований автора данного Отчета в 2016 г. в черте г. Кондрово были открыты стоянки Кондрово 3, 5 и местонахождения кремня Кондрово 1, 2 (*Илл. 6*)<sup>2</sup> с кремневым инвентарем иеневской археологической культуры и эпохи мезолита.

На территории г. Кондрово, да и в целом в Дзержинском районе стоянок неолита и поселений эпохи бронзы не обнаружено (*Илл. 6*). Автор разделяет мнение А.С. Смирнова и А.Е. Ефимова, что для рассматриваемой территории в неолите можно предполагать расселение здесь носителей деснинской, а не верхневолжской или «белевской» культур; а для эпохи бронзы не следует исключать обнаружение в дальнейшем поселений и могильников (последних если только случайно) фатьяновской археологической культуры.

Для раннего железного века Поугорье традиционно считается пограничным регионом распространения юхновской, верхнеокской, дьяковской и днепро-двинской археологических культур<sup>3</sup>. При этом не исключается вероятность их своеобразного чересполосного бытования (*Илл. 6*). В 1,2 км. к юго-западу от центральной части г. Кондрово, от ОКН «Дом П.Г. Щепочкина...» находится городище Кондрово<sup>4</sup> верхнеокской археологической культуры.

---

<sup>1</sup> Ефимова Е.Е. Отчет о проведении археологических разведок в бассейне р. Шаня, в границах г. Кондрово и Дзержинского района Калужской области в 2014 г./ Архив ИА РАН. Р.1.

<sup>2</sup> Ефимова Е.Е. Отчет о проведении археологических разведок с осуществлением локальных земляных работ на территории Дзержинского района Калужской области в 2016 г. /Архив ИА РАН. Р.1.

<sup>3</sup> Никольская Т.Н. Культура племен Верхней Оки в I тыс. н.э.// МИА. № 72. С. 16-36; Третьяков П.Н. По следам древних славянских племен. Л., 1982. С. 63; Красницкий Л.Н. К изучению памятников Верхнеокской культуры // Вопросы археологии и истории Верхнего Поочья. Боровск, 1988. С. 29-30

<sup>4</sup> Есипов В. П. Отчет об археологических разведках в Бабынинском и Дзержинском р-нах. 1987 г. Архив ИА РАН. Р-1.№ 12368. Л. 5 – 10; Ефимова Е.Е. Отчет о проведении археологических разведок в бассейне р. Шаня, в границах г. Кондрово и Дзержинского района Калужской области в 2012 г./ Архив ИА РАН. Р.1., Ефимова Е.Е., Ефимов А.Е.

В Дзержинском районе выявлено 8 городищ (Городище, Дюкино, Железцово, Матово, Николо-Ленивец, Свинухово, Сени, Щербзавод) и 18 селищ (Болохово 1 и 2, Городище 1 и 2, Дюкино, Звизжи, Камельгино, Николо-Ленивец 1 и 2, Никольское, Обухово, Старое Уткино 1, 2 и 3, Троскино, Ходыкино, Якшуново 1 и 2) мощинской археологической культуры. После знаменитого клада, найденного Н.И. Булычевым в 1888 г., в результате работ Т.Н. Никольской, исследований и кандидатской диссертации Г.А. Массалитиной по древнейшему прошлому рассматриваемого региона III – V вв. была получена значительная информация. В настоящее время можно уверенно говорить о таких культуруопределяющих критериях для мощинской культуры как специфические формы лепной глиняной посуды, битрапецивидные пряслица с широким отверстием и окские фибулы.<sup>1</sup>

Отдельного внимания заслуживает селище Камельгино, обследованное в 1937 г. П.Н. Третьяковым и в 1978 И.К. Фроловым с лепной керамикой верхнеокской, мощинской и роменской археологических культур<sup>2</sup>.

Если обратиться к информации из раскопанных курганных могильников Поугорья (*Илл. 6*), то племенной набор украшений из 16 известных в Поугорье курганных могильников домонгольского древнерусского времени в равной степени отражает инвентарь и погребальные традиции как вятичей, так и кривичей. При этом почти треть погребений смешанные или не могут быть этнически определимы. Кроме того, в рассматриваемом регионе встречены погребения (Леоново, Бочарово и др.), которые О.Л. Прошкин обозначает как

---

Археологические разведки в пригородной зоне г. Кондрово//От села Кондырево до г. Кондрово. Материалы 2-й районной краеведческой конференции. Калуга, 2014. С. 7-22

<sup>1</sup> Массалитина Г.А. Мощинская культура. Автореферат на соискание ученой степени кандидата исторических наук. М., 1994. С. 11.

<sup>2</sup> Третьяков П.Н. Калужская экспедиция Государственной академии истории материальной культуры им. Н.Я. Мара //СА. Т. IV. С. 67; Успенская А.В., Фехнер М.В. Поселения Древней Руси.// Очерки по истории русской деревни X – XIII вв. М. Труды ГИМ. Вып. 32. С. 172.Фролов И.К. Отчет о работе Среднерусской экспедиции. 1978. Архив ИА РАН. № 8024. Л.4.

«иноэтнические», соотносящиеся, например, с ятвяжскими каменными могилами Беларуси кон. XI – XIII вв.<sup>1</sup>

В Дзержинском районе Калужской области к настоящему времени известно городище Свинухово и селища Болобоново 1 и Обухово с археологическим материалом древнерусского периода. В период татаро-монгольского нашествия угорские земли находились в составе Черниговского княжества. Долгое время Угра была рекой, пограничной между различными этноплеменными и политическими образованиями. Упоминания о военных и политических столкновениях содержатся в летописях начиная с 1147 года: это сведения о половецких набегах, о русско-литовских порубежных конфликтах и т.д. Наиболее широкую известность Угра приобрела благодаря событиям осени 1480 года, за которыми закрепилось название "Великое стояние на Угре". С целью выявления всей совокупности историко-культурного и природного наследия района «Великого Стояния» в 2001 г. была разработана программа, осуществляемая Г.А. Массалитиной<sup>2</sup>.

В ходе археологических разведок в 2014 г. на мысовидном выступе левого коренного берега р. Шаня, на территории современного городского парка г. Кондрово автором было выявлено поселение Троицкое 1 (*Илл. 6*) с ярко выраженным культурным слоем поселения в виде черной, насыщенно гуммузированной углистой супеси мощностью до 30 см., содержащем орудия труда и отходы кремневого производства иеневской археологической культуры, фрагменты раннекруговой красноглиняной толстостенной керамики с примесями дресвы, песка и органики, частично с волнистым орнаментом XII-

---

<sup>1</sup> Прошкин О.Л. Этнический состав населения Поугорья в древнерусский период (по материалам курганных могильников) // Природа и история Поугорья. Вып. 4. Калуга, 2006. С. 184-186.

<sup>2</sup> Массалитина Г.А., Васильева Е.И., Коваленко А.С. Обзор научных исследований по изучению историко-культурного наследия национального парка «Угра» // Природа и история Поугорья. Вып. 4. Калуга, 2006. С. 165.

XIV вв., керамику XVIII-XIX вв., полушку 1 половины XVIII в<sup>1</sup>. В северо-восточной-восточной части г. Кондрово выявлено сельское неукрепленное поселение Маслово XV – XIX вв (Илл. 6)<sup>2</sup>. При археологических разведках 2014 г. автором данного Отчета так же был выявлен могильник Кондрово 1<sup>3</sup>.

В 2016 г. на территории городской и пригородной зоны г. Кондрово Калужской области в ходе археологических разведок, проведенных автором данного Отчета по Открытому листу №45, были определены южная, западная и восточная границы селища Кондырево 1 с учетом отдельных исторических периодов. Кроме того, в том же 2016г. автором данного Отчета по Открытому листу №44 на территории утраченной входной группы «Дома П.Г. Щепочкина...» в центральной части городской зоны г. Кондрово Калужской области в ходе археологических раскопок был выявлен фундамент и цокольная часть с выделением отдельных архитектурных участков входной группы ОКН «Дом П.Г. Щепочкина...», полноценно исследованы все надматериковые напластования мощностью до 1,6 м. с определением основных археологических слоев, отражающих все этапы исторического прошлого г. Кондрово, установлена южная граница могильника Кондрово 1, выявлена и в значительной степени исследована одна из первых в Калужской губернии канализаций<sup>4</sup>.

---

<sup>1</sup> Ефимова Е.Е. Отчет о проведении археологических разведок в бассейне р. Шаня, в границах г. Кондрово и Дзержинского района Калужской области в 2014 г./ Архив ИА РАН. Р.1.

<sup>2</sup> Ефимова Е.Е. Отчет о проведении археологических разведок в бассейне р. Шаня, в границах г. Кондрово и Дзержинского района Калужской области в 2012 г./ Архив ИА РАН. Р.1., Ефимова Е.Е., Ефимов А.Е. Археологические разведки в пригородной зоне г. Кондрово//От села Кондырево до г. Кондрово. Материалы 2-й районной краеведческой конференции. Калуга, 2014. С. 7-22, Ефимова Е.Е., Ефимов А.Е. Памятники каменного века г. Кондрово//Вопросы археологии, истории, культуры и природы Верхнего Поочья. Калуга, 2013. С. 7-9.

<sup>3</sup> Ефимова Е.Е. Отчет о проведении археологических разведок в бассейне р. Шаня, в границах г. Кондрово и Дзержинского района Калужской области в 2014 г./ Архив ИА РАН. Р.1.

<sup>4</sup> Ефимова Е.Е. Отчет о проведении археологических раскопок на территории выявленного объекта культурного наследия «Дом П.Г. Щепочкина, В.Д. Мещеринова, руб. XVIII – XIX

Информация в отношении с. **Льва-Толстого** Дзержинского района Калужской области, непосредственно в северо-восточной части которого были произведены исследования на участке строительства Дома культуры по другим источникам содержится в исследованиях исследования весьма рано ушедшего из жизни, действительно гениального белорусского историка и картографа В.Н. Темушева. К 964 г. после походов Святослава территория участка описываемых исследований, заселенная вятичами, вошла в состав Киевской Руси. Согласно исследованиям В.Н. Темушева, в XII в. данная территория находилась в северо-западной части Черниговского княжества. После 1246 участок строительства автодороги входит в состав Карачевского княжества, на о северных пограничных территориях с Вяземским княжеством. В 1368 г исследуемый микрорегион, находившийся в составе Тарусского княжества уже вошел в земли Великого княжества Московского (*Илл. 7*).

История села Льва-Толстого неразрывно связана с историей находящегося на территории села мужского монастыря Калужская Свято-Тихонова пустынь. Обитель была основана преподобным Тихоном Медынским при селе Трехсвятительском, предположительно в 1485 году. Входит в число старейших монастырей в верховьях Оки, а также является одним из самых заметных памятников исторического и культурного наследия местного значения на территории Калужского региона. В Смутное время монастырь был разгромлен. До 1764 года, когда обитель стала самостоятельной, он был приписан к Донскому монастырю в Москве. К северо-востоку от монастыря, почти на участке строительства Дома культуры, архимандритом пустыни Моисеем был основан Сретенский скит с двумя храмами: каменным в честь Сретения Господня, и деревянным в честь Калужской иконы Божией Матери. В 1918 году монастырь был закрыт и объявлен «первым советским культурным хозяйством им. Ленина». В начале 1920-х годов на территории монастыря был



размещён сельскохозяйственный техникум для инвалидов. Через некоторое время в зданиях расквартирована воинская часть. В настоящее время монастырь действующий.

Непосредственно участок строительства Дома культуры в с. Льва-Толстого на «Планах Генерального межевания» 1782г. находится почти на границе северо-западной части Калужского уездов, а именно в южной части «дачи» № 229 (Илл. 8). Сведения, которые можно получить о данных территориях в «Описаниях и алфавитами к атласу Калужского наместничества» за 1782 г., представлены в таблице 1.

**Таблица 1.**

№ по Генеральному плану	229	
«звание дачь»	Тихонова пустынь, и деревни Скаковская, Дворецъ, Комельгина, Коровай, Окатова, Фролова, Вершебы, Мишнева, Захарьева, Пятовская и Ларинская съ пустошьми, бывшего владѣнія Донскаго монастыря, а нынѣ Экономическаго вѣдомства.	
число дворов	389	
по ревизии душ	муж	1365
	жен	1372
под усадьбою	десятины	188
	сажени	309
пашни	десятины	4974
	сажени	1299
сенные покосы	десятины	48
	сажени	1734
лес	десятины	3526
	сажени	891

«не удобные места»	Десятины	715
	Сажени	709
всего	десятины	9453
	сажени	142
«краткое экономическое примечание»	<p>Тихонова пустынь и при ней крестьянская слобода по обѣ стороны большой дороги, изъ Смоленска въ Калугу и на правой сторонѣ рѣчки Вепрейки, на коей два пруда, въ Пустынь Церковь каменная трехъ Святителей, Василилія Великаго, Григорія Богослова, Іоанна Златоустаго, въ округѣ онаго ограда деревянная, да Церковь приходская деревянная Николая Чудотворца, деревни Скаковская, Дворецъ и Камелгина на лѣвой сторонѣ рѣчки Угры, при деревнѣ Комелгиной два озера, Коровай при показанной же большой дорогѣ, и по обеѣ стороны рѣчки Осечни, на коей предѣ, Акатова по обѣ стороны Акашовской Вершины, Фролова, Вершебы, Минева, Захарьева, Пятовская, Иларинская на суходолѣ, въ дачѣ на рѣчкѣ Вепрейки мушная мельница о дву поставахъ; земля иловатая съ пескомъ, урожай хлѣба средственной, покосы лучшіе, лѣсъ строевой и дровяной, крестьяне на положенном оброкѣ.</p>	

Для сравнения: на 1782 г. в соседнем Медынском уезде в селе Кондырево (наыне г. Кондрово) насчитывалось 20 дворов, душ 87 муж. и 79 жен., в

деревнях Гребенкина и Коняева в совокупности 78 дворов, душ 493, в селе Кременское 147 дворов и 970 душ.

Для XIX в. территория описываемых в данном исследовании находилась на северо-восточной окраине села Подмонастырное Калужского уезда Калужской губернии. Основные занятия жителей с. Подмонастырное в XVIII – первой половине XX в. – огородничество, выращивание рассады, самопрялочный промысел и корзиноплетение.

По «Списку населенных мест по сведениям 1859года» (СПб, 1863) в ситуации в с. Подмонастырное приведена в таблице 2:

**Таблица 2.**

№ п/п	Название населенного пункта, положение	Расстояние от уездного и вол. центров	Кол-во дворов	Население ж.п.-м.п.	Примечание
100	Подмонастырная (Тихонова, Трехсвятительское Сл. каз.при рч.ВепрейкЪ	23/14	66	200/224	Церковь православная 1. Монастырь 1. Училище. Ярмарокъ 2.

Для сравнения: в середине XIXв. в другом ближайшем населенном пункте Калужского уезда, а именно в д.вл. Камельгино числилось **149** дворов, 428 м.п. и 484 ж.п.

Современный статус и границы сельского поселения Льва-Толстое установлены Законом Калужской области от 28 декабря 2004 года № 7-ОЗ «Об установлении границ муниципальных образований, расположенных на территории административно-территориальных единиц „Бабынинский район“, „Боровский район“, „Дзержинский район“, „Жиздринский район“, „Жуковский район“, „Износковский район“, „Козельский район“, „Малоярославецкий район“, „Мосальский район“, „Ферзиковский район“, „Хвастовичский район“, „Город Калуга“, „Город Обнинск“, и наделении их статусом городского поселения, сельского поселения, городского округа, муниципального района».

Первые **археологические исследования** на территории современного Дзержинского района Калужской области были предприняты в 1899 г. на

городище Миленка верхнеокской археологической культуры Н.И. Булычевым<sup>1</sup> (Илл. 6).

В ходе работ экспедиции Института истории материальной культуры в 1934-1935 гг. исследовались селище Болобоново 2 с верхнеокским, домонгольским и позднесредневековым материалом, в 1936 - 1937 гг. – курганные группы в Николо-Ленивце, Болобоново, курганы в Куприяново, Покрове, городища Миленка, Николо-Ленивец и Свинухово<sup>2</sup>.

В начале 50 х. гг. XX в. на рассматриваемой территории проводила исследования экспедиция ГИМ под руководством М.В. Фехнер. Были изучены курганные могильники Николо-Ленивец и Болобоново<sup>3</sup>.

Традиционно важным этапом в изучение древнейшего прошлого Калужского края, в т.ч. Поугорья принято считать работы Верхнеокской экспедиции (первоначально отряда) ИА АН СССР под руководством Т.Н. Никольской - исследования городищ Свинухово<sup>4</sup> и Николо-Ленивец<sup>5</sup> (Илл. 6).

На наш взгляд, не менее значимыми стали систематические полевые исследования, связанные с составлением археологического раздела свода памятников истории и культуры. Эти работы на территории Дзержинского района Калужской области были выполнены в основном И.К. Фроловым и В.П. Есиповым. Так в 1975-1976 гг. И.К. Фроловым были обследованы селище

---

<sup>1</sup> Булычев Н. И. Журнал раскопок 1898 г. по берегам Оки. М. 1899. С. 120.

<sup>2</sup> Герасимов М.М., Воеводский М.В., Третьяков П.Н. Археологические исследования в РСФСР в 1934-36 гг. М., Л. 1941. С. 40, 50 – 52.

<sup>3</sup> Успенская А. В. Фехнер М. В. Поселения древней Руси// Очерки по истории русской деревни X – XIII вв. М. 1956 (Тр. ГИМ; Вып. 32). С. 245.

<sup>4</sup> Никольская Т. Н. Отчет о раскопках городища у д. Свинухово. 1950 г. Архив ИА РАН, Р.1. № 519.

<sup>5</sup> Никольская Т. Н. Отчет о раскопках городища и курганов у д. Николо-Ленивец Дзержинского района Калужской обл. Архив ИА РАН, Р.1. № 999; Никольская Т.Н. Городище у д. Свинухово //КСИИМК. Вып. 49. С. 86 – 96; Никольская Т. Н. Отчет о раскопках городища у д. Николо-Ленивец и о разведках в Калужской и Орловской областях в 1956 г. Архив ИА РАН, Р.1. № 1356; Никольская Т. Н. Отчет о раскопках городища у д. Николо-Ленивец летом 1957 г. Архив ИА РАН, Р.1. № 1448 Л. 1 -25. Никольская Т.Н. Культура племен бассейна верхней Оки в I тыс. н.э. //МИА. № 72. С. 15, 25, 32-35; Никольская Т.Н. Городище у д. Николо-Ленивец //СА. № 1. С. 35-47. Никольская Т.Н. Земля вятичей. М., 1981.

Плюсково, курганный могильник и селище Дюкино<sup>1</sup>; в 1978 г. - городище Миленка, селища Болобоново 1 и 2, Звизжи, Камельгино, Николо-Ленивец 1 и 2, Никольское, Покров, Потапово, Ходыкино, курганы и курганные могильники Звизжи 1 и 2, Люблинка, Миленка, Никольское, Покров<sup>2</sup>; в 1981 г. - городища Городище и Николо-Лапиносово, селища Городище 1 и 2, Обухово, курганные могильники Буланцево и Николо-Лапиносово<sup>3</sup>(Илл. 6).

В.П. Есиповым в 1974-1975 гг. выявлены городище Матово и Сени (лепная керамика мощинской культуры, в т. ч. с лощеной поверхностью); городище Дюкино (лепная керамика верхнеокской и мощинской культур); курганный могильник Николо-Ленивец, курганы Николо-Ленивец и Куприяново<sup>4</sup>(Илл. 6). Археологические разведки В.П. Есипова в 1987 г. добавили к археологическим памятникам Дзержинского района городища Кондрово, Железцово, Тучнево, Щербазавод; селища Полотняный Завод 1 и 2 (Мостовское 1 и 2), Сабельниково, Тучнево 1 и 2, Устье, Якшуново 1 и 2, а также курган Горбенки<sup>5</sup>. Почти все перечисленные памятники относятся к верхнеокской и мощинской культурам. В 1988 г. В. П. Есиповым были обследованы селища Волохово 1 и 2, Старое Уткино 1, 2, 3, Троскино, а также городище Николаевка<sup>6</sup>(Илл. 6).

В 1995 г. Г.А. Массалитина проводила исследования на селище Николо-Лапиносово, где была выявлена керамика верхнеокской культуры<sup>7</sup>.

---

<sup>1</sup> Фролов И. К. Отчет о работе Орловского и Калужского отрядов Института Археологии АН СССР в 1975г. Архив ИА РАН. № 5679. Л. 12, 13; Фролов И. К. Отчет о работе Калужского и Орловского отрядов. 1976 г. Архив ИА РАН. № 6037. Л. 7, 8.

<sup>2</sup> Фролов И. К. Отчет о работе Среднерусской экспедиции. 1978 г. Архив ИА РАН. Р-І. № 8024. Л. 11 – 20.

<sup>3</sup> Фролов И. К. Отчет о разведках, проведенных Среднерусской экспедицией. 1981 г. Архив ИА РАН. Р-І. № 10655. Л. 31 – 35.

<sup>4</sup> Есипов В. П. Отчет об археологических разведках в Калужской обл. 1974 – 1975 гг. Архив ИА РАН. Р-І. № 6315. Л. 17-20.

<sup>5</sup> Есипов В. П. Отчет об археологических разведках в Бабынинском и Дзержинском р-нах. 1987 г. Архив ИА РАН. Р-І.№ 12368. Л. 5 – 10.

<sup>6</sup> Есипов В.П. Отчет об археологических разведках в Бабынинском и Дзержинском р-нах Калужской обл. в 1988 г. Архив ИА РАН. Р-І. № 14555. Л. 2 - 7.

<sup>7</sup> Массалитина Г.А. Раскопки и разведки в Калужской области в 1995 г. Архив ИА РАН. Р-І. № 19684. Л. 31.

Из последних археологических работ в Дзержинском районе Калужской области необходимо отметить комплексные исследования Г.А. Массалитиной, И.В. Болдина и Б.В. Грудинкина, ориентированные по разработанной в 2001 г. программе на выявление всей совокупности историко-культурного и природного наследия района «Великого Стояния»<sup>1</sup>. Из этих работ привлекают внимание обследования поселения у д. Николо-Ленивец<sup>2</sup>, археологические раскопки на городище Свинухово<sup>3</sup> и обследования поселений Болобоново 1 -3<sup>4</sup>.

Непосредственно на территории городской и пригородной зон г. Кондрово исследования В.П. Есипова были продолжены в 2012 г. автором данного Отчета<sup>5</sup>. В ходе этих площадных археологических разведок обследован известный памятник археологии – городище Кондрово и выявлены три новых памятника археологии. Было установлено, что выявленное В.П. Есиповым в 1987 г. городище раннего железного века Кондрово 1, в настоящее время ввиду расширяющейся жилой застройки и естественно-природных явлений значительно пострадало и процесс разрушения городища продолжается. Так же в ходе разведок 2012 г. в северо-восточной части пригородной зоны г. Кондрово открыты две стоянки Кондрово 1 и 2, среднего этапа позднего палеолита и иеневской археологической культуры, а в северо-

---

<sup>1</sup> Массалитина Г.А., Васильева Е.И., Коваленко А.С. Обзор научных исследований по изучению историко-культурного наследия национального парка «Угра» //Природа и история Поугорья. Вып. 4. Калуга, 2006. С. 165.

<sup>2</sup> Массалитина Г.А. Древнее поселение у деревни Николо-Ленивец //Природа и история Поугорья. Вып. 3. Калуга, 2003. С. 81 - 85.

<sup>3</sup> Массалитина Г.А., Болдин И.В. Археологические работы на городище Свинухово. // Природа и история Поугорья. Выпуск 4. Калуга, 2006. С. 175 - 181.

<sup>4</sup> Грудинкин Б.В. Поселения около д. Болобоново Дзержинского района.// Природа и история Поугорья. Выпуск 5. Калуга, 2009. С. 160.

<sup>5</sup> Ефимова Е.Е. Отчет о проведении археологических разведок в бассейне р. Шаня, в границах г. Кондрово и Дзержинского района Калужской области в 2012 г./ Архив ИА РАН. Р.1., Ефимова Е.Е., Ефимов А.Е. Археологические разведки в пригородной зоне г. Кондрово//От села Кондырево до г. Кондрово. Материалы 2-й районной краеведческой конференции. Калуга, 2014. С. 7-22, Ефимова Е.Е., Ефимов А.Е. Памятники каменного века г. Кондрово//Вопросы археологии, истории, культуры и природы Верхнего Поочья. Калуга, 2013. С. 7-9.

восточной-восточной части г. Кондрово сельское неукрепленное поселение Маслова XV – XIX вв (*Илл. 6*).

В 2014 г. автором данного Отчета исследования памятников археологии в городской и пригородной зоне г. Кондрово были продолжены. В северо-восточной части пригородной зоны г. Кондрово на открытой автором в 2012 г. стоянке конца позднего палеолита Кондрово 2 были заложены два шурфа площадью 16 м<sup>2</sup> и 1 м<sup>2</sup>. Результаты работ 2014 г. подтвердили отнесение стоянки Кондрово 2 к иеневской археологической культуре<sup>1</sup>. Так же в ходе археологических разведок в 2014 г. на мысовидном выступе левого коренного берега р. Шаня, на территории современного городского парка г. Кондрово было выявлено поселение Троицкое 1 (*Илл. 6*).

В том же 2014 г было начато исследование культурного слоя селища Кондырево 1 и для более комплексной характеристики как объекта культурного значения наиболее ранней сохранившейся в г. Кондрово постройки – «дома П.Г. Щепочкина» (ул. Комсомольская, д. 7) - были заложены разведочные шурфы 1 и шурф 2 (*Илл. 6*). В данных шурфах с культурным слоем до 1,1 м. выявлен археологический материал XV – XX вв. В шурфе 2 выявлены и полностью исследованы два полных, разделенных стерильной прослойкой погребения XVIII в. В переотложенном состоянии были найдены медная серьга с позолотой кон. XVI-XVII вв. и фрагмент надгробной изветняковой плиты с двухсторонним треугольным штампом «волчий зуб». Результаты проведенных археологических работ 2014 г. в центральной части г. Кондрово стали еще одним подтверждением актуальности придания дому П.Г. Щепочкина статуса памятника истории и архитектуры муниципального значения, чего и удалось добиться в 2015 г.

---

<sup>1</sup> Ефимова Е.Е. Отчет о проведении археологических разведок в бассейне р. Шаня, в границах г. Кондрово и Дзержинского района Калужской области в 2014 г./ Архив ИА РАН. Р.1. С. 33-45;

В 2016 г. на территории городской и пригородной зоны г. Кондрово Калужской области в ходе археологических разведок, проведенных автором данного Отчета по Открытому листу №45, были выявлены новые памятники археологии – стоянки позднего палеолита-мезолита Кондрово 4, 5, местонахождения кремня Кондрово 1 и 2, определены южная, западная и восточная границы селища Кондырево 1 с учетом отдельных исторических периодов, произведена зачистка обнажения культурного слоя на выявленном в 1987г. селище Устье<sup>1</sup>. Кроме того, в том же 2016г. автором данного Отчета по Открытому листу №44 на территории утраченной входной группы «Дома П.Г. Щепочкина...» в центральной части городской зоны г. Кондрово Калужской области в ходе археологических раскопок был выявлен фундамент и цокольная часть с выделением отдельных архитектурных участков входной группы ОКН «Дом П.Г. Щепочкина...», полноценно исследованы все надматериковые напластования мощностью до 1,6 м. с определением основных археологических слоев, отражающих все этапы исторического прошлого г. Кондрово, выявлен и в значительной степени исследован памятник археологии конца плейстоцена-начала голоцена стоянка Кондрово 3, установлена южная граница могильника Кондрово 1, выявлена и в значительной степени исследована одна из первых в Калужской губернии канализаций<sup>2</sup> (Илл. 6).

В 2017 г. в ходе археологических разведок, проведенных автором данного Отчета по Открытому листу №1113 на прилегающей к населенным пунктам Товарково и Никольское территории выявлены новые памятники археологии, а именно поселение Товарково конца плейстоцена – начала голоцена, V в. до н.э. – I в. н.э., III – V вв. н.э., XIV – XVI вв. н.э. и поселение Никольское 1 на Шане конца плейстоцена – начала голоцена, III – V вв. н.э. В ходе

---

<sup>1</sup> Ефимова Е.Е. Отчет о проведении археологических разведок с осуществлением локальных земляных работ на территории Дзержинского района Калужской области в 2016 г. /Архив ИА РАН. Р.1.

<sup>2</sup> Ефимова Е.Е. Отчет о проведении археологических раскопок на территории выявленного объекта культурного наследия «Дом П.Г. Щепочкина, В.Д. Мещеринова, руб. XVIII – XIX вв., 1840-е гг.» по ул. Комсомольская, д. 7 в г. Кондрово Дзержинского района Калужской области в 2016 г./ Архив ИА РАН. Р.1.



исследований по установлению наличия или отсутствия объекта культурного наследия на участке запланированных строительных работ на территории СШ № 1 г. Кондрово была уточнена северная граница селища Кондрово 1 с учетом отдельных исторических периодов<sup>1</sup>.

Таким образом, Дзержинский район Калужской области в связи с расположением в бассейне среднего и нижнего течения реки Угра являлся для исследователей одним из привлекательных в историко-археологическом плане участков Центральной России. Наиболее интенсивные археологические разведки и раскопки осуществлялись на данной территории в 60-80 гг. XX в. Однако, как в указанный период, так и в настоящее время исследователей привлекали и привлекают в территориально-топографическом плане в основном берега реки Угра, а в историко-археологическом контексте археологические памятники раннего железного века, древнерусского и средневекового периодов.

В связи с этим для более комплексного расширения представлений об историческом прошлом данного региона, выявления и дополнительного изучения памятников археологии в бассейне среднего и нижнего течения р. Угра описанные в данном Отчете археологические работы представляются актуальными. Так же, в последние годы в связи активизацией хозяйственных и строительных работ в рассматриваемом микрорегионе возрастает необходимость выявления объектов археологического наследия, их более детального исследования для обеспечения их сохранности.

---

<sup>1</sup> Ефимова Е.Е. Отчет о проведении археологических разведок с осуществлением локальных земляных работ на территории среднего и нижнего течения р. Угра в границах Дзержинского района Калужской области в 2017г./ Архив ИА РАН. Р.1.

### ***Глава 3. Методика работ.***

Полевые археологические исследования проводились в августе 2018г. Площадь участка исследований определялась не только местонахождением планируемых строительных объектов, но с учетом коммуникаций и прилегающей территории на расстоянии 50 м. непосредственно от границ участка строительства (см. *Илл. 3, 10, 11*).

Работы, результаты которых описаны в данном отчете, включали сбор научных сведений: исторические свидетельства, метод опроса местного населения, топонимический метод, использование данных топографии, шурфовка с учетом расстояний между шурфами и максимально полным охватом территории.

Предпринятые полевые работы опирались преимущественно на методику визуальной разведки и закладку шурфа. Перед закладкой шурфа участки поверхности земли обследовались не предпринимая раскопок; замечались артефакты оказавшиеся на поверхности вследствие деятельности человека (распашка полей, дороги и т.п.), эрозии почвы, деятельности грызунов, насекомых и воздействия иных природных сил. Инструментальная разведка не предпринималась.

При проведенных работах учитывались принципы размещения шурфа относительно ландшафта и взаиморасположения памятников согласно пунктам 3.19 и 3.20 Положения ИА РАН от 20 июня 2018 №32 «О порядке проведения археологических полевых работ и составление научной отчетной документации»; предпринимались попытки определения закономерности такого размещения. Закладка шурфа произведена в соответствии с особенностями микрорельефа конкретного участка местности естественного и техногенного характера (водоемы, водотоки, овражно-балочная сеть, застройка, коммуникации, выборки грунта и т.п.), подробными картографическими материалами XVIII- XIX вв. района обследования (*Илл. 7 - 9*). Особое внимание уделялось участкам естественно-природного понижения и

повышения рельефа – краям террас и прилегающей к ним территории. Ориентировка шурфа - по сторонам света. За нулевую точку отсчета глубины их заложения и возможной фиксации материала, был взят уровень современной дневной поверхности - дерновый покров. В качестве условного нулевого репера глубины принимался уровень дневной поверхности на месте наиболее высоко расположенного угла шурфа. Глубина определялась ситуационно, в зависимости от характера почвенного профиля, уровня стояния грунтовой воды и других факторов, ниже уровня материковой поверхности.

Кроме перечисленного, с целью определения мощности, протяженности и характера культурного слоя на вновь открытых памятниках производилась закладка разведочных шурфов. Всего был заложен **один** разведочный шурф площадью по 2 x 1 м<sup>2</sup>, , глубиной до 0, 50 м в границах территории строительства Дома культуры.

Выборка всех надматериковых напластований в шурфе производилась по пластам мощностью 20 см. с промежуточными зачистками, фото- и графической фиксацией. Велась инструментальная фиксацией находок, чертежная и фотофиксация всех стратиграфических разрезов (*Илл. 17-20*). Заполнение шурфа выбиралось до материка. В шурфе были произведены «контрольные прокопы материка» глубиной до 30 см (*Илл. 20, 21*). Шурф был засыпан (*Илл. 22*).

При проведенных археологических исследованиях производились сбор и фиксация подъемного материала. Проведены анализ находок, реставрация нескольких предметов, научная интерпретация, сопоставление с археологическим материалом как ближайших, так и отдаленных памятников археологии и итоговая опись. Однако, часть полученных при описываемых археологических исследованиях находок, ввиду их датировки в рамках второй половины XX – начала XXI вв. к археологическим артефактам пока не относятся. Остальные мелкие фрагменты керамики более раннего времени были выявлены не *in situ*.

Работы по указанному договору осуществлялись под руководством автора данного отчета. Методика проведения полевых работ определялась требованиями "Положения о порядке проведения археологических полевых работ и составление научной отчетной документации " (М., 2018) и "Положением об Открытых листах" (М., 2013), разработанных в Институте археологии РАН.

*Глава 4. Результаты работ на территории строительства Дома культуры в с. Льва-Толстого Дзержинского района Калужской области.*

**4.1. Характеристика территории строительства  
в контексте визуального осмотра.**

Общая исследованная площадь объекта отражена на плане, все ее характеристики описаны выше (с. 5-6, *Илл. 3, 10, 11*). Площадные разведочные работы были проведены на площади участка проектируемого строительства здания, сооружений и коммуникаций Дома культуры в с. Льва-Толстого и прилегающей территории. Общая площадь исследованной территории составила 6 000м<sup>2</sup> (*Илл. 3, 10-15*). В целом визуальный осмотр с попытками обнаружения на данном участке в следах антропогенного воздействия, на небольших повреждениях почвы ввиду антропогенного воздействия, ввиду относительно значительного удаления участка от края второй надпойменной террасы правого берега р. Веприка и края второй и третьей надпойменных террас левого берега р. Угра, свидетельствовал об его незначительной потенциальной пригодности для «расположения объектов археологического наследия»<sup>1</sup>.

При этом, за исключением северной части надматериковые напластования, покрытые слоем дерна и редким кустарниками, представлены нестратифицированным слоем мелких и средних по величине конкреций колотого известняка, смешанных с темно-серо-коричневой супесью, строительным и бытовым мусором второй половины XX в.. Соответственно, в совокупности для исследованной территории только на незначительной площади в северной части участка можно было проследить надматериковые напластования, формировавшиеся ранее второй половины XX в.

Среди многочисленных предметов бытового мусора конца XX – начала XXI в. находок более раннего времени не выявлено.

---

<sup>1</sup> П. 3.19 Положения ИА РАН от 20.06.2018 №32 «О порядке проведения археологических полевых работ и составление научной отчетной документации».

Таким образом, в ходе обследования местности не предпринимая раскопок археологический подъемный материал не выявлен, культурный слой не прослежен, визуальноопределимые археологические объекты (курганы, дольмены, менгиры, кромлехи, кенотафы, мавзолеи, склепы, наскальные рисунки, памятники производственной деятельности и пр.) не обнаружены. Все выявленные предметы, в основном стеклянные и пластиковые бутылки связаны с жизнедеятельностью человека кон. XX – нач. XXI вв. Соответственно, согласно статье 3 и п. 7 статьи 18 Федерального закона от 25.07.2002 N 73-ФЗ с учетом поправок, введенных Федеральным законом от 23.07.2013 N 245-ФЗ, указанные находки в настоящий день не могут быть признаком объекта археологического наследия.

#### **4.2. Шурф 1 (Илл. 10, 11, 16-23).**

Помимо рекогносцировочного обследования территории, зданий и сооружений надматериковые напластования были исследованы через закладку шурфа 1. Шурф 1 (точка GPS 54.611896, 36.044233) был заложен в центральной части участка проектируемого строительства Дома культуры в с. Льва-Толстого с отклонением к северу, на участке правого коренного берега р. Веприка (левый приток р. Угра), в 360м к СЗ от уреза воды в р. Веприка. Превышение над уровнем воды в р. Веприка на август 2020г. 53 м.

Место закладки шурфа задернована, в ближайших (1,5 – 2,5 м) окрестностях к северо-западу поросшая кустами и мелкими хвойными. Поверхность почти ровная, перепад высот не превышает 0,03м. Размеры шурфа 2 м по линии запад – восток на 1 м по линии север-юг. За нулевой репер принят северо-восточный угол шурфа (равняется 178.30 м. от уровня Балтийского моря) (Илл. 3, 10, 11, 12). Современная дневная поверхность шурфа была задернована, мощность слоя дерна достигала 0,06 м. Слой дерна представлен гумусом с темно-серо-коричневой супесью. Верхние отметки

шурфа: -3, -2, 0, -3, -2, -1, от уровня нулевого репера. В дерне находок не выявлено.

Ниже до материка прослежен слой серо-коричневой супеси с включениями светло-коричневой супеси и светло-серо-желтого песка, мощностью до 0,17 м. В данном слое выявлена одна находка, а именно фрагмент придонной части кругового белоглиняного сосуда (*Илл. 23*), размерами 34 x 19 x 10 мм., с примесью мелкого песка, высокотемпературного трехслойного обжига, черного цвета в изломе, без дополнительной обработки поверхности, без орнамента, т.е. со всеми технологическими признаками круговой керамики Верхней Оки XVII - XX вв<sup>1</sup>. Общая мощность надматериковых напластований в шурфе 1 варьируется от 0,13 до 0,28м.

Уровень материка в шурфе 1 зафиксирован на отметках -16, -21, -20, -25, -22, - 19 от нулевого репера и представлен светло-серо-желтым песком с включениями красно-коричневого суглинка и светло-серо-коричневой супеси (*Илл. 17-19*). В восточной половине шурфа на уровне материка зафиксировано пятно подтрапецивидной неправильной формы темно-серо-коричневой супеси с включениями органики, светло-серо-коричневой супеси и светло-серо-желтого песка. Пятно вытянуто с в направлении ССЗ-ЮЮВ от северного до южного борта. Пятно имеет размеры по линии запад-восток 0,42м в сееной части, 0,51м в центральной и 0,64м в южной части. После выборки однородного указанного заполнения прослежена канавка, вытянутая через весь шурф с ССЗ на ЮЮВ, с размерами 0,43м в сееной части, 0,51м в центральной и 0,69м в южной части. Стенки канавки наклонные, дно вогнутое. Нивелироки дна канавки -29 в северной части, -33 в центральной части, -37 в южной части.

Интерпретировать указанный объект сложно. Не исключено, что канавка может иметь природное происхождение, хотя более вероятно ее появление

---

<sup>1</sup> Болдин И.В. Круговая керамика бассейна Верхней Оки во II тыс. н.э. (проблемы периодизации и хронологии). Калуга, 2012.. С. 115-117, 128.

связано с дренажными или др. сельскохозяйственными работами на земельных участках Подмонастырной слободы.

В западной и восточной частях шурфа были сделаны контрольные прокопы шириной 0,5м до уровня -43, -41, -42, -44 от нулевого репера. Характер материковых отложений на данном уровне изменился в сторону увеличения в светло-серо-желтом песке доли красно-коричневого суглинка (*Илл. 20, 21*).

Таким образом, основные надматериковые напластования в шурфе 1 представлены слоем темно-серо-коричневой супеси с включениями светло-серо-коричневой супеси. В шурфе 1 единственная археологическая находка не может полно свидетельствовать о наличии на исследуемом участке культурного слоя. Других признаков культурного слоя не выявлено.



*Глава 5. Характеристика участков работ в контексте  
наличия объектов культурного наследия, включенных в реестр, выявленных  
объектов культурного наследия, либо объектов,  
обладающих признаками объекта культурного наследия.*

По результатам проведенных работ на земельных участках территории строительства Дома культуры в с. Льва-Толстого Дзержинского района Калужской области было установлено, что в шурфе № 1, а так же в целом в границах участка строительства Дома культуры в с. Льва-Толстого и на прилегающей территории в виде подъемного материала не были встречены ни заготовки, орудия труда и отходы кремневого производства, ни фрагменты лепной или круговой посуды, ни другие предметы, которые можно было бы обозначить как артефакты возраст которых превышает 100 лет. Культурный слой полностью отсутствует на протяжении всего участка территории строительства Дома культуры в с. Льва-Толстого и прилегающей территории. Выявленные в качестве подъемного материала многочисленные стеклянные и пластиковые сосуды датируется не ранее третьей четверти XX в. Согласно ст. 3 ФЗ от 25.06.2002 № 73-ФЗ «Об объектах культурного наследия (памятниках истории и культуры) народов Российской Федерации» с учетом поправок, изложенных в ФЗ Федеральным законом от 23.07.2013 N 245-ФЗ и ФЗ от 22.10.2014 г. N 315-ФЗ предметы, возраст которых не превышает 100 лет не могут быть отнесены к объекту археологического значения. Найденный в шурфе один фрагмент белоглиняного горшка не является достаточным основанием для утверждения о наличии на территории строительства Дома культуры культурного слоя.

Достоверно утверждать о выявлении в зоне строительства Дома культуры в с. Льва-Толстого археологического памятника, связанного с историческим прошлым Подмонастырной слободы, не приходится. И по письменным и по иконографическим источникам (см. выше) на исследованной территории распространялись частично только сельскохозяйственные угодья указанного

поселения. Полноценный культурный слой Подмонастырной слободы на территории строительства Дома культуры в с. Льва-Толстого не зафиксирован.

Такая ситуация находит вполне полное объяснение: участок реконструкции удален от ближайшей значительной для исследуемого микрорегиона водные артерии - р. Веприка (левый приток р. Угра) на 420м, расстояние к западу от исследованного участка до уреза воды в р. Угра 3,2 км.

Однако, в ходе проведения земляных работ могут быть обнаружены объекты археологического наследия, не выявляемые методами визуальной разведки и шурфовки поверхностных слоев: грунтовые захоронения, не выявленные в рельефе местности, клады и местонахождения отдельных предметов, и, что судя по геологическим и геоморфологическим характеристикам исследованной территории весьма маловероятно, слои палеолитических стоянок, залегающих глубже 1,0 м.

Связь участка строительства Дома культуры в с. Льва-Толстого с ближайшими памятниками археологии (*Илл. 6*), являющимися объектами культурного наследия (ОКН) представлена в таблице 3

**Таблица 3**

Наименование ОКН	Местонахождение	Статус (включенный в реестр, выявленный обладающий признаками)	Датировка	Взаиморасположение объекта строительства и ОКН
селище Камельгино 1	Калужская область, Дзержинский р-он д. Камельгино	включенный в реестр	РЖВ, III-V, IX-X вв. н.э.	Объект находится в 7,2 км к СЗ от территории исследований
селище Камельгино 2	Калужская область, Дзержинский р-он д. Камельгино	выявленный	XVI- нач. XIX вв. н.э.	Объект находится в 6,6 км к СЗ от территории исследований
Городище Свинухово	Калужская область, Дзержинский р-он	включенный в реестр	РЖВ, III-V, XI-XIII,	Объект находится в 7,4 км к ЮЗЗ от территории

	д. Свинухово		XIV-XVII вв. н.э.	исследований
Поселение Якшуново	Калужская область, Дзержинский р-он д. Якшуново	выявленный	XI-IX тыс. до н.э., XIV-XVIII вв. н.э.	Объект находится в 7,5 км к ЮЗЗ от территории исследований
Селище Якшуново 1	Калужская область, Дзержинский р-он д. Якшуново	включенный в реестр	РЖВ, III-V, XIV-XVII вв. н.э.	Объект находится в 6,4 км к ЮЗ от территории исследований
Селище Якшуново 2	Калужская область, Дзержинский р-он д. Якшуново	включенный в реестр	РЖВ, III-V вв. н.э.	Объект находится в 6,4 км к ЮЗ от территории исследований
Селище Якшуново 3	Калужская область, Дзержинский р-он д. Якшуново	выявленный	XIV- XVIII вв. н.э.	Объект находится в 7,6 км к ЮЗЗ от территории исследований
Селище Обухово 1	Калужская область, Дзержинский р-он с. Обухово	включенный в реестр	III-V, XI-XIII вв. н.э.	Объект находится в 5,5 км к ЮЮЗ от территории исследований
Селище Обухово 2	Калужская область, Дзержинский р-он с. Обухово	выявленный	XIV- XVIII вв. н.э.	Объект находится в 5,8 км к ЮЮЗ от территории исследований

Как видно из списка, ближайшим памятником археологии к участку исследований территории строительства Дома культуры в с. Льва-Толстого является селище Обухово 1, выявленное И.К. Фроловым в 1981 г.<sup>1</sup>

В соответствии с указанными ранее нормативными актами РФ в отношении перечисленных ОКН ввиду их удаленности специальные информативные и ограничительные нормы при земляных работах не предполагаются.

<sup>1</sup> АКР. Калужская обл. М., 2007. С. 112.

### III. ЗАКЛЮЧЕНИЕ.

В августе 2020г. археологической экспедицией АНО «Культурно-просветительный центр «Наше Наследие»» Калужской области РФ проводились археологические полевые работы (разведки) в бассейне реки Веприка (левый приток р. Угра, левого притока р. Ока), в границах Дзержинского района Калужской области, в с. Льва-Толстого на земельном участке территории объекта: «Строительство Дома культуры в с. Льва-Толстого, Дзержинского района, Калужской области» в целях выявления объектов археологического наследия, уточнения сведений о ранее открытых памятниках и планирования мероприятий по обеспечению их сохранности.

Работы осуществлялись на Открытого листа № 0036-2020, выданного на имя временного научного сотрудника АНО «Культурно-просветительный центр «Наше Наследие»» 4 февраля 2020 г. Ефимовой Елене Егоровне. Основным документом, определявшим методику проведения археологических исследований являлось «Положение о порядке проведения археологических полевых работ и составления научной отчетной документации» от 20 июня 2018г.

В целом проведенные исследования по указанному проекту показали, что на земельном участке, подлежащем воздействию земляных, строительных, мелиоративных и хозяйственных работ в рамках строительства Дома культуры в с. Льва-Толстого объекты культурного (археологического) наследия, включенные в реестр, выявленные объекты культурного наследия либо объекты, обладающие признаками объекта культурного наследия, отсутствуют. Таким образом, хозяйственное освоение земельного участка, отводимое под указанное строительство, возможно и осуществление мероприятий по обеспечению сохранности объектов археологического наследия не требуется.

Временный научный сотрудник  
АНО «Культурно-просветительный  
центр «Наше Наследие»»

 Е.Е. Ефимова.

#### **IV. СПИСОК ИСТОЧНИКОВ И ЛИТЕРАТУРЫ.**

##### ***IV.1. Список источников.***

1. Археологическая карта России. Калужская область. Издание 2. М., 2006.
2. Описания и алфавиты к Калужскому атласу. Часть вторая. Кн I Медынский уезд. Спб., 1782.
3. Летопись Калужская /Сост. А.К. Ларин. Калужский областной краеведческий музей. Калуга, 1991.
4. Булычев Н. И. Журнал раскопок 1898 г. по берегам Оки. М. 1899.
5. Никольская Т. Н. Отчет о раскопках городища у д. Свинухово. 1950 г. Архив ИА РАН, Р.І. № 519.
6. Никольская Т. Н. Отчет о раскопках городища и курганов у д. Николо-Ленивец Дзержинского района Калужской обл. Архив ИА РАН, Р.І. № 999.
7. Никольская Т. Н. Отчет о раскопках городища у д. Николо-Ленивец и о разведках в Калужской и Орловской областях в 1956 г. Архив ИА РАН, Р.І. № 1356.
8. Никольская Т. Н. Отчет о раскопках городища у д. Николо-Ленивец летом 1957 г. Архив ИА РАН, Р.І. № 1448.
9. Фролов И. К. Отчет о работе Орловского и Калужского отрядов Института Археологии АН СССР в 1975г. Архив ИА РАН. № 5679.
10. Фролов И. К. Отчет о работе Калужского и Орловского отрядов. 1976 г. Архив ИА РАН. № 6037.
11. Фролов И. К. Отчет о работе Среднерусской экспедиции. 1978 г. Архив ИА РАН. Р-І. № 8024.
12. Фролов И. К. Отчет о разведках, проведенных Среднерусской экспедицией. 1981 г. Архив ИА РАН. Р-І. № 10655.
13. Есипов В. П. Отчет об археологических разведках в Калужской обл. 1974 – 1975 гг. Архив ИА РАН. Р-І. № 6315

14. Есипов В. П. Отчет об археологических разведках в Бабынинском и Дзержинском р-нах. 1987 г. Архив ИА РАН. Р-И.№ 12368.

15. Есипов В.П. Отчет об археологических разведках в Бабынинском и Дзержинском р-нах Калужской обл. в 1988 г. Архив ИА РАН. Р-И. № 14555.

16. Массалитина Г.А. Раскопки и разведки в Калужской области в 1995 г. Архив ИА РАН. Р-И. № 19684.

17. Грудинкин Б.В. Отчет об археологических разведках в 2008 г. в Калужской области Архив ИА РАН. б/н.

18. Ефимова Е.Е. Отчет о проведении археологических разведок в бассейне р. Шаня, в границах г. Кондрово и Дзержинского района Калужской области в 2012 г./ Архив ИА РАН. Р.1.

19. Ефимова Е.Е. Отчет о проведении археологических разведок в бассейне р. Шаня, в границах г. Кондрово и Дзержинского района Калужской области в 2014 г./ Архив ИА РАН. Р.1.

20. Ефимова Е.Е. Отчет о проведении археологических разведок с осуществлением локальных земляных работ на территории Дзержинского района Калужской области в 2016 г. /Архив ИА РАН. Р.1.

21. Ефимова Е.Е. Отчет о проведении археологических раскопок на территории выявленного объекта культурного наследия «Дом П.Г. Щепочкина, В.Д. Мещеринова, руб. XVIII – XIX вв., 1840-е гг.» по ул. Комсомольская, д. 7 в г. Кондрово Дзержинского района Калужской области в 2016 г./ Архив ИА РАН. Р.1.

#### ***IV.2. Список литературы.***

1. Амирханов Х.А. Зарайская стоянка. М., 2000.
2. Артизов А.Н. Кондрово. Историко-краеведческие очерки. Тула, 1993.
3. Археология СССР. Палеолит СССР. М., 1984.
4. Болдин И.В., Грудинкин Б.В., Ефимов А.Е., Массалитина Г.А., Прошкин О.Л., Хохлова Т.М. Археология Калужской области. Калуга, 1999. С.
5. Болдин И.В. Круговая керамика бассейна Верхней Оки во II тыс. н.э.

(проблемы периодизации и хронологии). Калуга, 2012.

6. Герасимов М.М., Воеводский М.В., Третьяков П.Н. Долина реки Оки. 1935 - 1936 //Археологические исследования в РСФСР в 1934-36 гг. М., Л. 1941. С. 40 – 53.

7. Грудинкин Б.В. Памятники верхнего палеолита в бассейне Верхней Оки // Вопросы археологии, истории , культуры и природы Верхнего Поочья. Материалы X Региональной научной конференции. Калуга, 2003.

8. Грудинкин Б.В. Поселения около д. Болобоново Дзержинского района.//Природа и история Поугорья. Выпуск 5. Калуга, 2009.

9. Грудинкин Б.В. Стоянки каменного века около д. Гордиково на р. Жиздре // Природа и история Поугорья. Выпуск 6. Калуга, 2011.

10. Грудинкин Б.В. Изучение эпохи палеолита на р. Угра. // От села Кондырево до г. Кондрово. Материалы 3-й районной краеведческой конференции. Калуга, 2016. С. 6-11.

11. Ефимова Е.Е., Ефимов А.Е. Археологические разведки в пригородной зоне г. Кондрово//От села Кондырево до г. Кондрово. Материалы 2-й районной краеведческой конференции 22-23 ноября 2012. Калуга, 2013.

12. Ефимова Е.Е., Ефимов А.Е. Памятники каменного века г. Кондрово//Вопросы археологии, истории, культуры и природы Верхнего Поочья. Калуга, 2013.

13. Ефимова Е.Е., Ефимов А.Е. Археологические исследования в городской зоне города Кондрово в 2014 году//От села Кондырево до г. Кондрово. Материалы 3-й районной краеведческой конференции 6-7 ноября 2014. Калуга, 2016.

14. Ефимова Е.Е., Ефимов А.Е. Исследования памятников каменного века г. Кондрово в 2014 г.//Вопросы археологии, истории, культуры и природы Верхнего Поочья. Калуга, 2015. С. 82 – 85.

15. Ефимова Е.Е., Ефимов А.Е. Новые памятники каменного века в г.Кондрово.//Природа и история Поугорья. Выпуск 8. Калуга, 2016. С. 151-158.

16. Красницкий Л.Н. К изучению памятников Верхнеокской культуры // Вопросы археологии и истории Верхнего Поочья. Боровск, 1988.
17. Кузина Т.В. Товарково: страницы истории (краткое описание событий от первого упоминания до начала XX века).// От села Кондырево до г. Кондрово. Материалы 3-й районной краеведческой конференции. Калуга, 2016. С. 136-154.
18. Малинин Д.И. Полотняный Завод в XVIII веке (к истории завода). Калуга, 1929.
19. Массалитина Г.А. Лепная керамика городища и селища Мощины // Краткие сообщения Института археологии. М., 1993. № 208. С. 44-52.
20. Массалитина Г.А. Мощинская культура. Автореферат на соискание ученой степени кандидата исторических наук. М., 1994.
21. Массалитина Г.А. К вопросу о керамических традициях окских племен.//Археологические памятники среднего Поочья. Вып. 5. Рязань, 1996.
22. Массалитина Г.А., Болдин И.В. Археологические работы на городище Свинухово. // Природа и история Поугорья. Выпуск 4. Калуга, 2006.
23. Массалитина Г.А., Васильева Е.И., Коваленко А.С. Обзор научных исследований по изучению историко-культурного наследия национального парка «Угра» //Природа и история Поугорья. Вып. 4. Калуга, 2006.
24. Массалитина Г.А. Регион Поугорья на исторических картах.// Природа и история Поугорья. Вып. 6. Калуга, 2011.
25. Мезолит СССР. М., 1989.
26. Народное гончарство Московской области XIX – начала XX вв. М., 1995.
27. Никольская Т.Н. Городище у д. Свинухово // КСИИМК. Вып. 49. 1953.
28. Никольская Т.Н. Городище у д. Николо-Ленивец //СА. № 1. 1962.
29. Никольская Т.Н. Культура племен бассейна верхней Оки в I тыс. н.э. //МИА. № 72. 1970



30. Никольская Т.Н. Земля вятичей. М., 1981.
31. Памятники истории и культуры национального парка «Угра». Калуга, 2007.
32. Прошкин О.Л. Этнический состав населения Поугорья в древнерусский период (по материалам курганных могильников) // Природа и история Поугорья. Вып. 4. Калуга, 2006.
33. Палеолит СССР. М., 1984.
34. Розенфельдт Р.Л. Московское керамическое производство XII – XVIII вв. // САИ. Вып. Е 1-39. М., 1968.
35. Сорокин А.Н. Мезолит Оки. Проблема культурных различий. М., 2006.
36. Сорокин А.Н. Мезолитоведение Поочья. М., 2008.
37. Столяров Е.В. Культурные традиции бассейна Верхней Оки в эпоху раннего железного века (VI в. до н.э. – I в. н.э.). Автореферат диссертации на соискание ученой степени кандидата исторических наук. М., 2013.
38. Сыроватко А.С, Панченко К.И. Археологический материал XVIII-XIX вв. из раскопок на селище Тарасовка 1 // Археологическое изучение Подмосковья (Дмитров, Мытищи, Тарасовка). М., 2002.
39. Третьяков П.Н. По следам древних славянских племен. Л., 1982.
40. Успенская А.В., Фехнер М.В. Поселения Древней Руси. // Очерки по истории русской деревни X – XIII вв. М. Труды ГИМ. Вып. 32.
41. Фролов А.С., Прошкин О.Л. Археология Калужской области. Калуга, 1989.
42. Фролов А.С. Первобытные памятники на территории Тарусского района. // Вопросы археологии, истории, культуры и природы Верхнего Поочья. Калуга, 2001.
43. Чубур А.А. Быки. Новый палеолитический микрорегион и его место в верхнем палеолите Русской равнины. Брянск, 2001.

## V. СПИСОК ИЛЛЮСТРАЦИЙ.

- Илл. 1.* Политико-административная карта Калужской области.
- Илл. 2.* Административная карта Дзержинского района Калужской области.
- Илл. 3.* Участок археологических исследований на топографической карте Дзержинского района Калужской области.
- Илл. 4.* Геологическая карта дочетвертичных отложений Медынского и Дзержинского районов Калужской области. Выкопировка из карты Н.И. Сычкина, 1998г
- Илл. 5.* Участок археологических исследований на карте четвертичных образований.
- Илл. 6.* Памятники археологии на территории Дзержинского района Калужской области.
- Илл. 7.* Участок археологических исследований на карте “верховских” княжеств (по В.Н. Темушеву).
- Илл. 8.* Участок археологических исследований на “Плане Генерального межевания Калужского уезда” 1782г..
- Илл. 9.* Участок археологических исследований на военно-топографической трехверстовой карте 1850г.
- Илл. 10.* Участок археологических исследований на спутниковом снимке Яндекс.
- Илл. 11.* Участок археологических исследований на кадастровой карте Дзержинского района Калужской области.
- Илл. 12.* Дзержинский р-н. с. Льва-Толстого. Участок строительства Дома культуры. Вид с северо-запада, с ТФ 1.
- Илл. 13.* Дзержинский р-н. с. Льва-Толстого. Участок строительства Дома культуры. Вид с северо-востока, с ТФ 2.
- Илл. 14.* Дзержинский р-н. с. Льва-Толстого. Участок строительства Дома культуры. Вид с юго-востока, с ТФ 3.
- Илл. 15.* Дзержинский р-н. с. Льва-Толстого. Участок строительства Дома культуры. Вид с юго-запада, с ТФ 4.
- Илл. 16.* Дзержинский р-н. с. Льва-Толстого. Участок строительства Дома культуры. Место закладки шурфа. Вид с севера.
- Илл. 17.* Дзержинский р-н. с. Льва-Толстого. Участок строительства Дома культуры. Пятна канавки № 1 на уровне материка. Вид с востока.
- Илл. 18.* Дзержинский р-н. с. Льва-Толстого. Участок строительства Дома культуры. Поверхность материка с выбранной канавкой. Вид с юга.
- Илл. 19.* Дзержинский р-н. с. Льва-Толстого. Участок строительства Дома культуры. Южный борт шурфа с разрезом канавки №1. Вид с севера.
- Илл. 20.* Дзержинский р-н. с. Льва-Толстого. Участок строительства Дома культуры. Шурф. Контрольные прокопы. Вид с юга.
- Илл. 21.* Дзержинский р-н. с. Льва-Толстого. Участок строительства Дома культуры. Шурф. Западный борт с контрольным прокопом. Вид с востока.
- Илл. 22.* Дзержинский р-н. с. Льва-Толстого. Участок строительства Дома культуры. Шурф рекультивирован. Вид с севера.
- Илл. 23.* Дзержинский р-н. с. Льва-Толстого. Участок строительства Дома культуры. Керамический материал: 1 фрагмент белоглиняного горшка. В изломе трехслойный. С примесями песка.

## **АЛЬБОМ ИЛЛЮСТРАЦИЙ**

### **к ТЕХНИЧЕСКОМУ ОТЧЕТУ**

**о проведении научно-исследовательских археологических работ  
на земельном участке, отведенном под строительство объекта:  
«Строительство Дома культуры в с. Льва-Толстого,  
Дзержинского района, Калужской области».**



Ефимова Е.Е.

### Условные обозначения:

	- черная супесь		- темно-серая супесь
	- серо-коричневая супесь		- серая супесь
	- коричневая супесь		- светло-серо-коричневая супесь
	- темно-серо-коричневая супесь		- темно-серо-коричневая супесь+гумус
	- темно-серо-коричневая супесь+серо-желтый песок		- белый песок (светло-желтый песок) + темно-серо-коричневая супесь
	- желтый, светло-желтый и белый песок		- светло-серо-желтая супесь
	- белый песок + серо-коричневая супесь		- серо-коричневая супесь+щебень
	- светло-серо-синий суглинок		- тлен+темно-серо-коричневая супесь.
	- коричневый суглинок		- материк
	- щебень + серо-коричневая супесь + белый песок		- корни
	- светло-коричневая супесь+щебень		- уголь
	- тлен+серо-коричневая супесь.		- лиственные леса.
	- кустарники, заросли кустов		- хвойные леса.
	- растительность луговая (разнотравье)		- редколесье
	- заболоченность		- жилые и хозяйственные постройки
	- искусственные всхолмления (выбросы из карьера и т.п.).		- проселочные дороги
	- искусственные заглабления (окопы, блиндажи и т.п.).		- асфальтовая дорога
	- естественные и искусственные осыпи		- тропинка
	- границы памятников археологии		- граница лесов, кустарников, редколесья, огородов



Министерство культуры Российской Федерации

# ОТКРЫТЫЙ ЛИСТ

№ 0036-2020

Настоящий открытый лист выдан:

**Ефимовой Елене Егоровне**

*паспорт 2909 № 347839*

(серия номер паспорта)

на право проведения археологических полевых работ  
*в бассейне среднего и нижнего течения р. Угры в границах Дзержинского района  
Калужской области.*

На основании открытого листа

**Ефимова Елена Егоровна**

(Ф.И.О)

имеет право производить следующие археологические полевые работы:  
*археологические разведки с осуществлением локальных земляных работ на указанной  
территории в целях выявления объектов археологического наследия, уточнения сведений  
о них и планирования мероприятий по обеспечению их сохранности.*

Передоверие права на проведение археологических полевых работ по данному  
открытому листу другому лицу запрещается.

Срок действия открытого листа: с *04 февраля 2020 г.* по *31 декабря 2020 г.*

Дата принятия решения о предоставлении открытого листа: *04 февраля 2020 г.*

Заместитель Министра

(должность)

Дата *04 февраля 2020 г.*

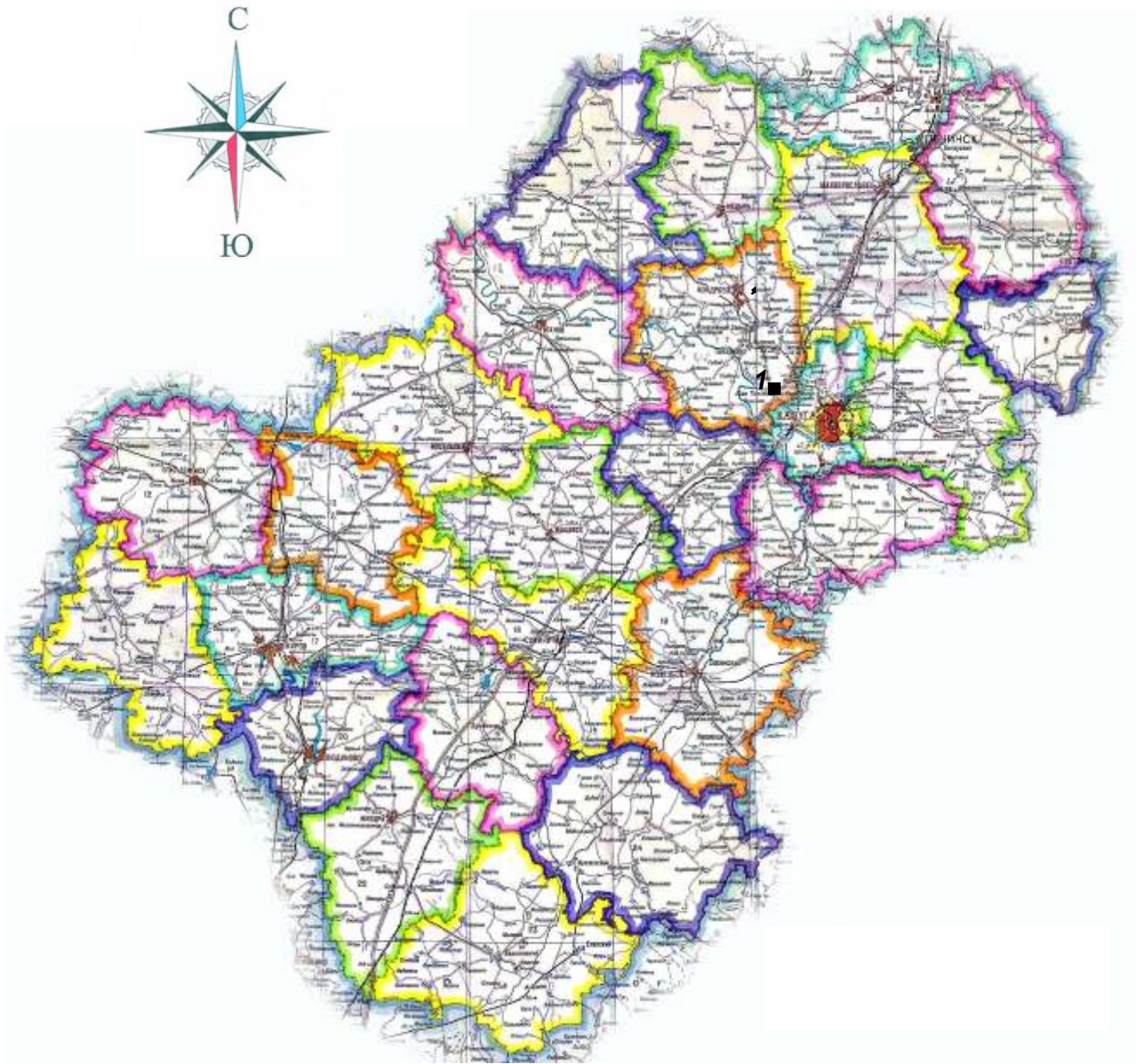


**С.Г.Обрывалин**

(Ф.И.О)

МП.

018970

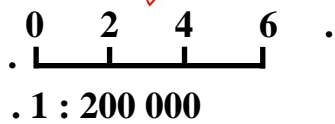
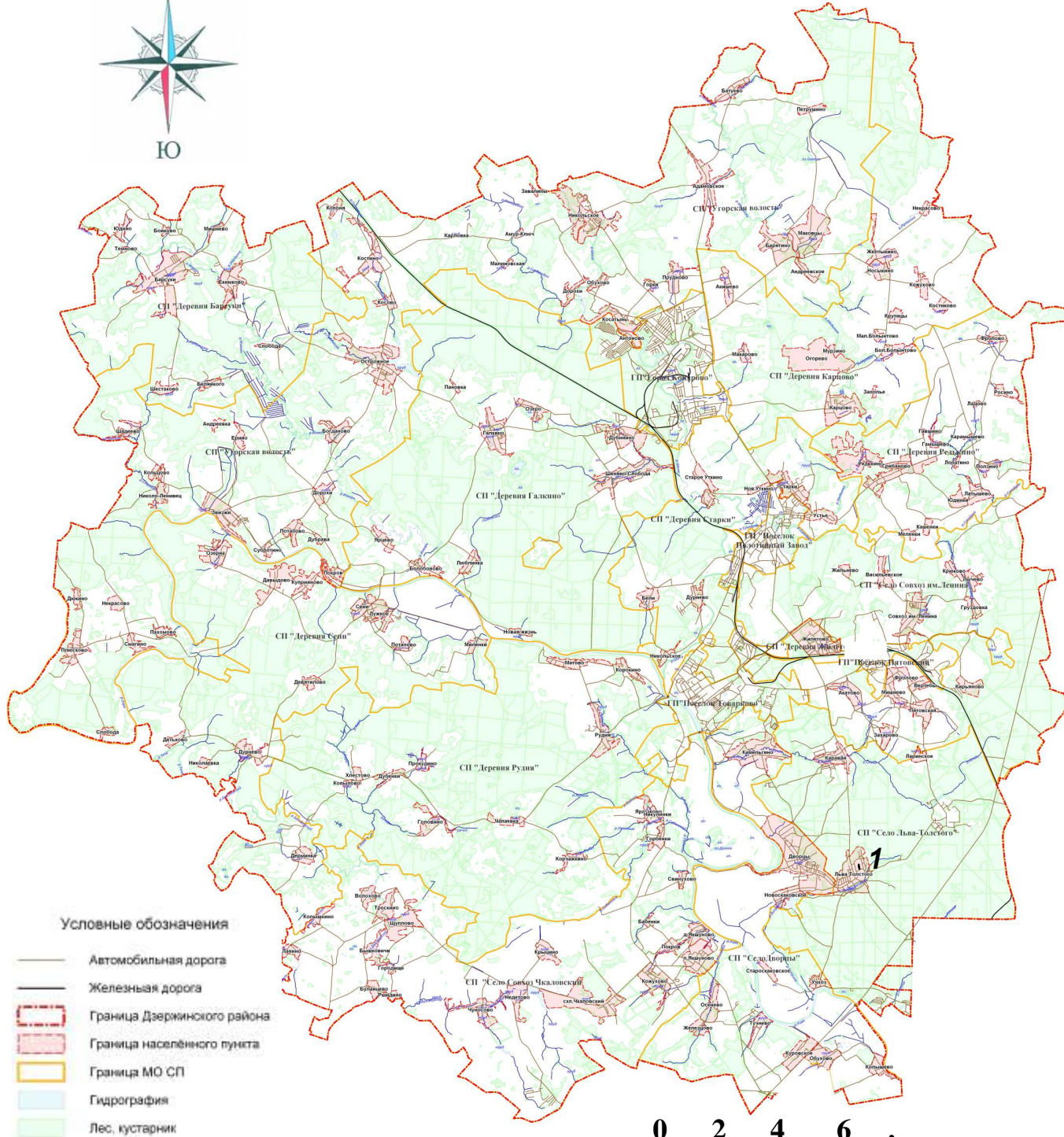


. 0 7 14 21 .  
. 1:700000

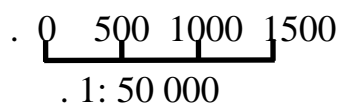
:

1 ■ -

. 1. -



. 2.



1 ■

. 3.



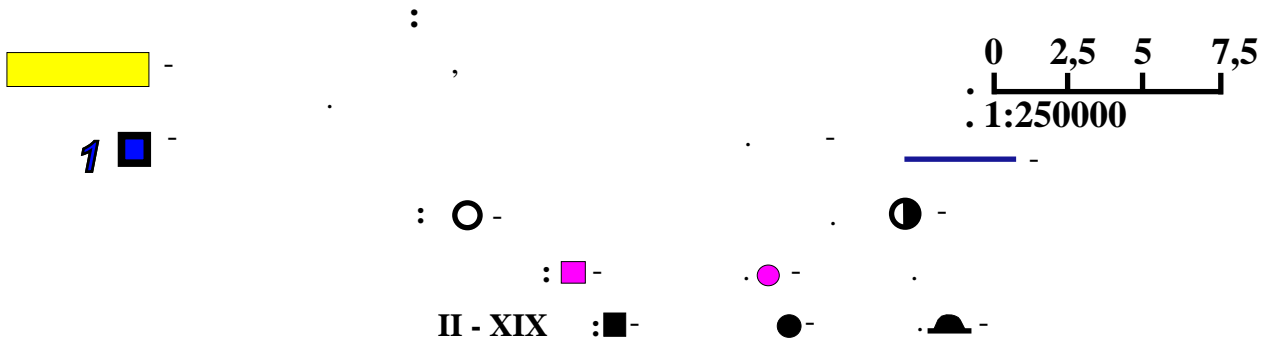
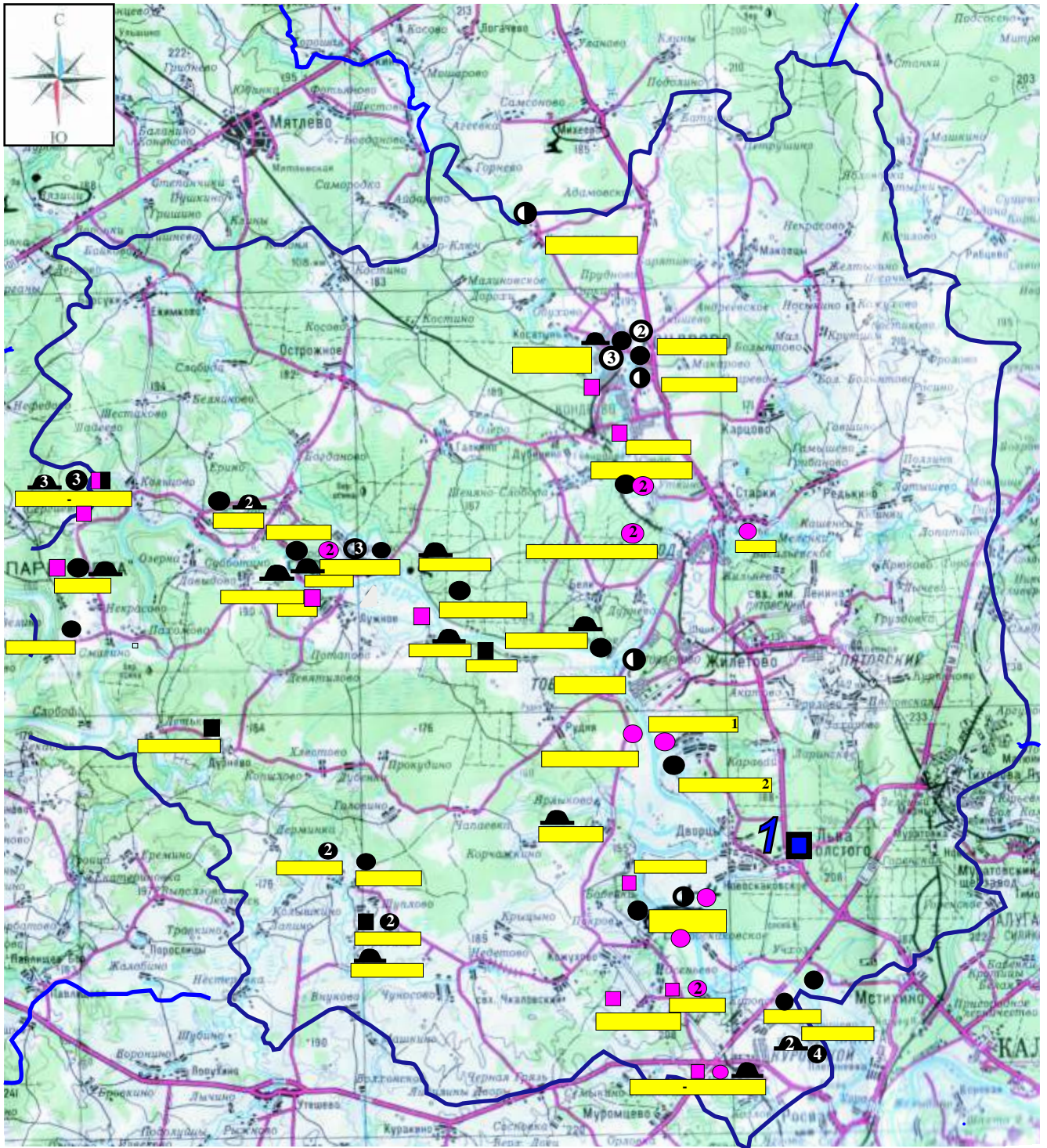


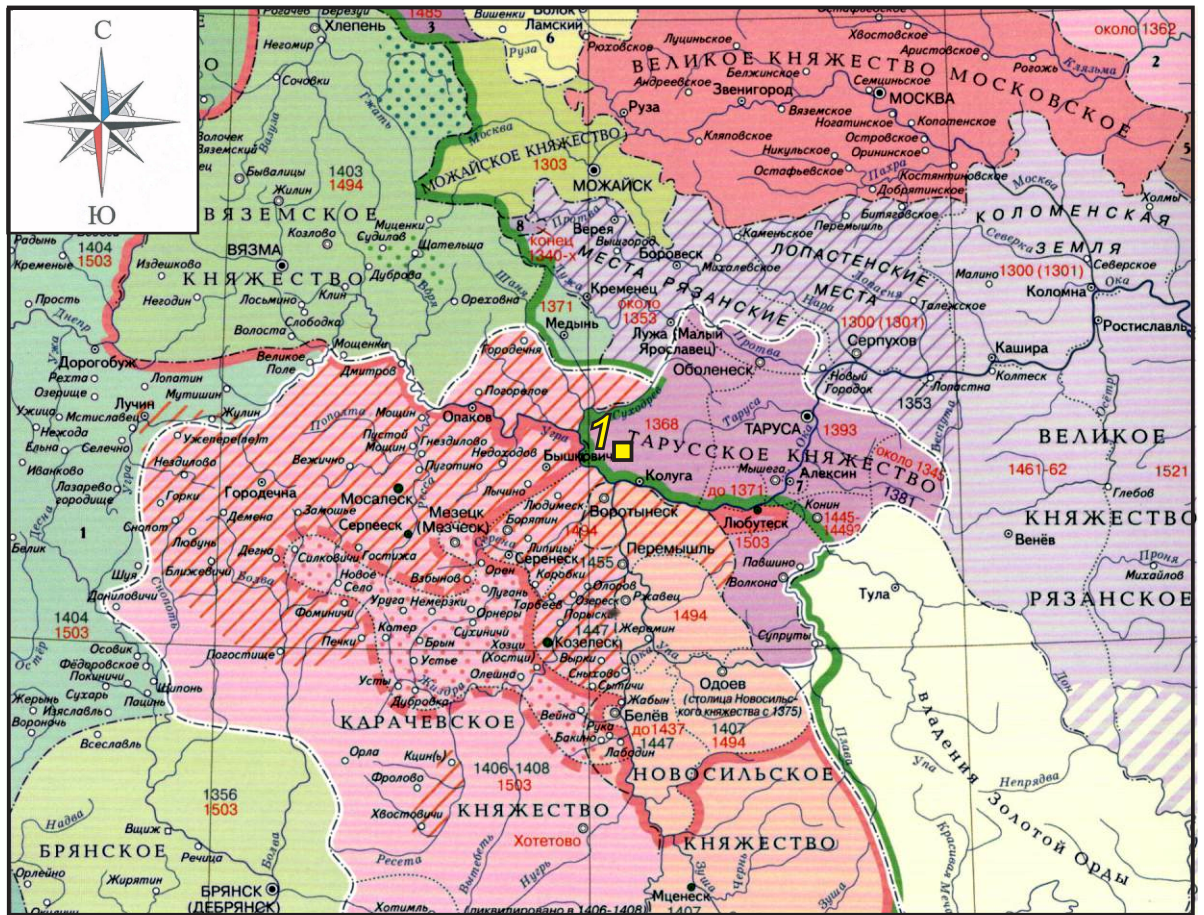


0 5 10 15  
 1 : 5 000 000

- bIV - Голоцен. Современное звено. Болотные отложения. Торф, супеси. До 5 м
- aIV - Голоцен. Современное звено. Аллювиальные отложения пойм. Пески с гравием и галькой, суглинки, супеси, местами оторфованные. До 20 м
- laIII ms-os - Плейстоцен. Верхнее звено. Валдайский надгоризонт. Мончаловский-осташковский горизонты. Аллювиальные и озерные отложения первой надпойменной террасы. Пески и суглинки. До 18 м
- gIII os - Плейстоцен. Верхнее звено. Валдайский надгоризонт. Осташковский горизонт. Ледниковые отложения - основная морена
- fIgl dns - Плейстоцен. Нижнее звено. Мичуринский надгоризонт. Донской горизонт. Водно-ледниковые отложения времени максимального распространения ледника
- gIV ms - Плейстоцен. Среднее звено. Московский горизонт. Нерасчлененный комплекс краевых ледниковых образований. Ледниковые отложения - конечная морена
- fIgl(s)II ms - Плейстоцен. Среднее звено. Московский горизонт. Водно-ледниковые отложения времени отступления ледника
- dC - Дочетвертичные отложения.

1 ■ -

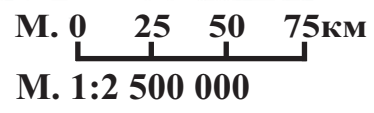




●	Столицы княжеств в конце XIII в.	1404	Годы присоединения территорий к Великому княжеству Литовскому	Цифрами на карте обозначены
○	Центры уделов и княжеских владений XIV–XV вв.	1494	Великому княжеству Московскому	1
○	Другие города (в конце XV в.)	1353	Великому княжеству Рязанскому	2
□	Города, опустошенные татарами		Черниговские земли, во второй половине XIII в. перешедшие в состав Рязанского княжества	3
○	Волостные центры, сёла		Крупнейшие земельные владения Мезецких князей (из рода Тарусских) с конца XIV в.	4
●●	Центры литовских наместничеств (в конце XV в.)		Воротыньских князей около 1494	5
---	Границы княжеств в конце XIII в. (по данным XIII–XVI вв.)		Глинских князей	6
⋯	Границы присоединенных территорий, удельных княжеств XIV–XV вв.		Крошинских князей	7
—	Общая граница Верховских княжеств		Княжества и территории, опустошенные татарами в XIV–XV вв.	8
—	Граница ВКЛ в 1487		Территории совместного владения ВКЛ и Великого княжества Московского по договору 1494	
—	Граница Великого княжества Московского в 1494			

Автор В. Н. Темушев

МАСШТАБ 1:2 500 000



**Условные обозначения:**

**1** - участок строительства Дома культуры в с. Льва-Толстого Дзержинского района Калужской области.

**Илл. 7.** Участок археологических исследований на карте “верховских” княжеств (по В.Н. Темушеву).



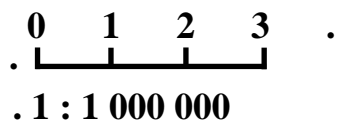
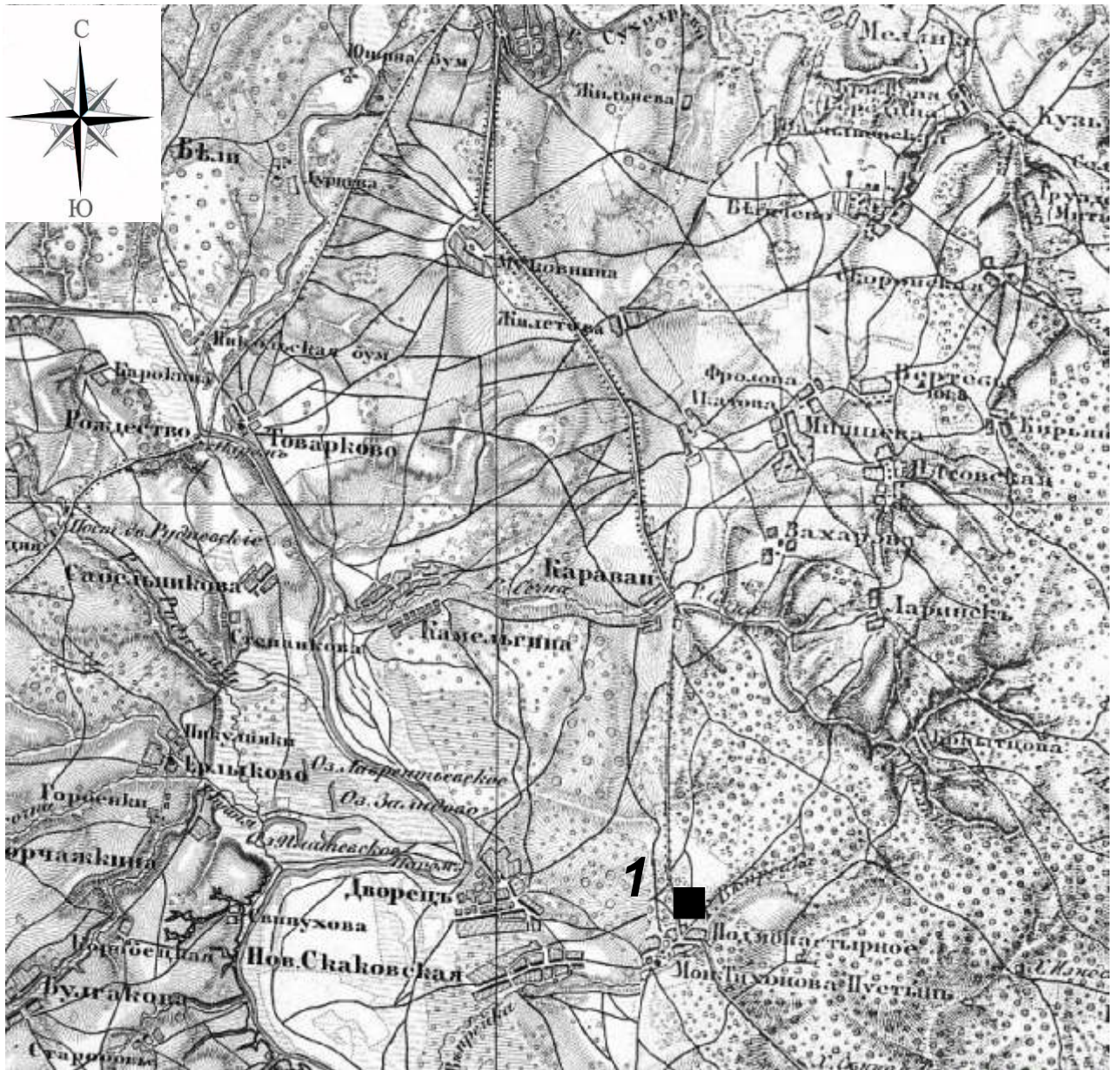
. 0 500 1000 1500 .  
1 : 50 000

1  -

. 8.

” 1782 .

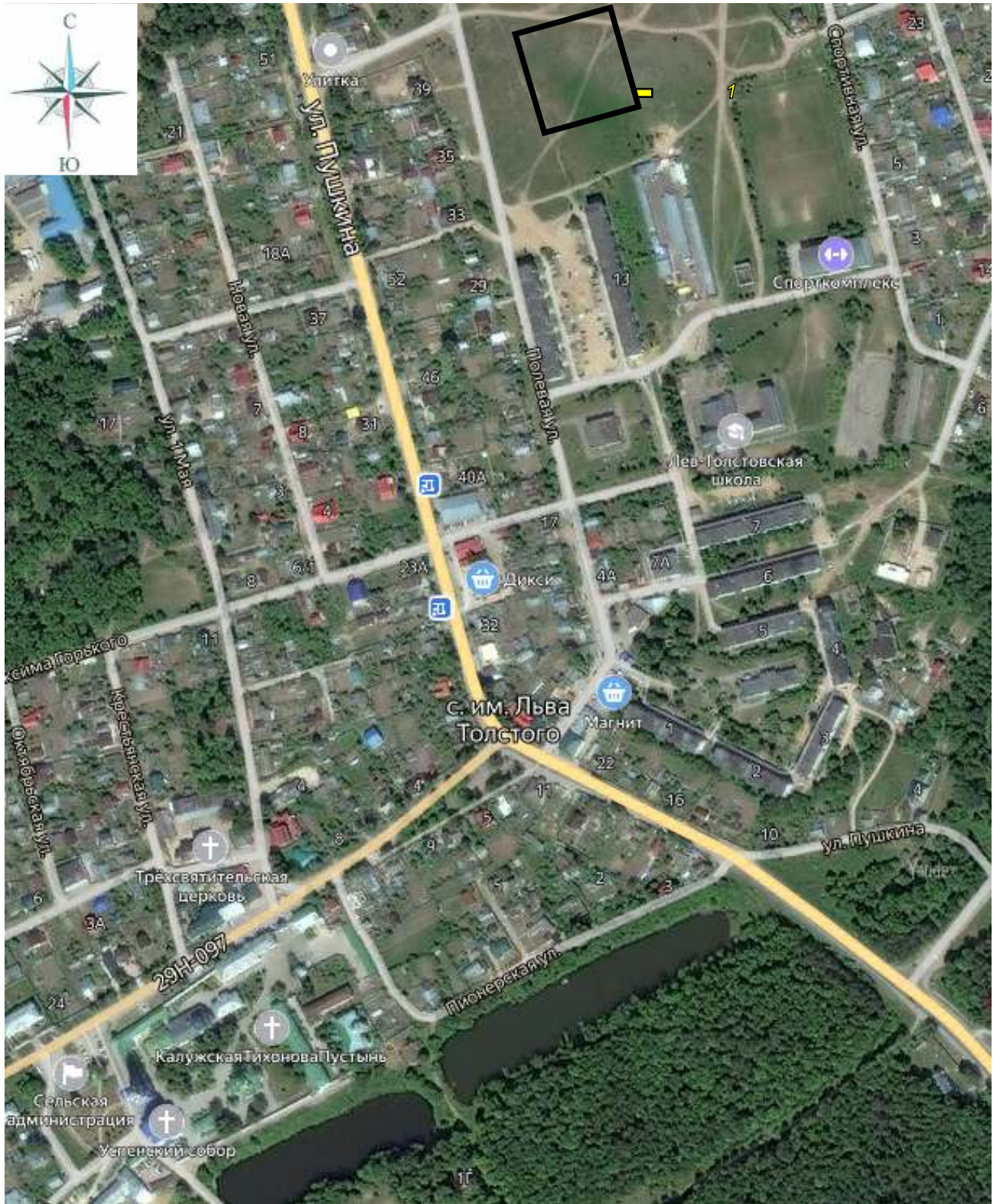
“



1 ■ -

. 9.

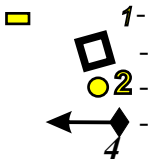
1850 .



10.



. 1:2 000 . 0 20 40 60



**WGS - 84:** 1 2- 75 1 ( - )- 54.613042, 6.042264;  
 1- 54.612821, 36.041594; 2 3- 80 2 ( - ) - 54.612678, 36.043519;  
 2- 54.613033, 36.043053; 3 4- 75 3 ( - )- 54.611955, 36.042795;  
 3- 54.612191, 36.043396; 4 1- 80 4 ( - )- 54.612374, 36.041620.  
 4- 54.612007, 36.042103.

1: 54.611896, 36.044233; - 6 000 2.  
 ( ) - 178.30. - 310 .





.12. - . . . - . . . , 1.



.13. - . . . - . . . , 2.



.14. - . . . . - . . . .  
- , 3.



.15. - . . . . - . . . .  
- , 4.



. 16.



. 17.

1



. 18.



. 19.

1.



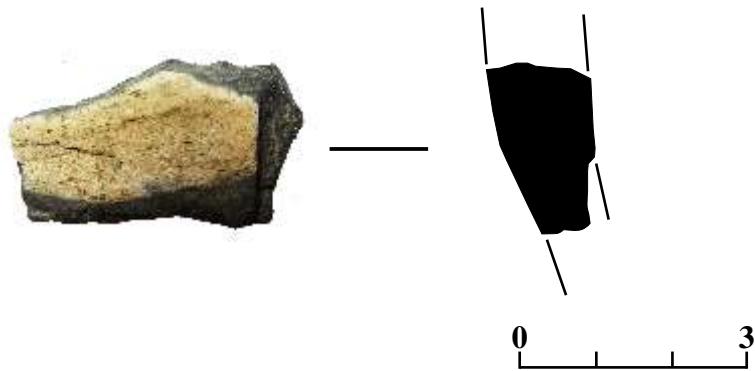
. 20.



. 21.



. 22.



. 23.

: 1